

Utgivare: Kommunledningsförvaltningen  
Gäller från och med 2014-09-25  
Antagen: KF § 235/2014

# Kommunövergripande plan

# Våld i nära relationer

i Ronneby kommun 2014-2016



## Inledning

Våld i nära relationer är ett angeläget och mångfasetterat samhällsproblem som berör flera aktörer. Våld i nära relationer begränsar den enskildes trygghet, hälsa och frihet samtidigt som det är ett hinder för jämställdhetsutvecklingen mellan kvinnor och män. För att förebygga och bekämpa relationsvåld behöver åtgärder vidtas i skilda sammanhang och på olika nivåer.

Ronneby kommuns reviderade kommunövergripande plan mot våld i nära relationer har utarbetats med utgångspunkt i Barnkonventionen, Kvinnokonventionen (CEDAW), FN:s Deklaration om avskaffandet av våld mot kvinnor, jämställdhetspolitiken, aktuell lagstiftning, lokala behov samt Regeringens skrivelse 2007/08:69 – en handlingsplan för att bekämpa mäns våld mot kvinnor, hedersrelaterat våld och förtryck samt våld i samkönade relationer.

Ronneby kommuns plan utgår från termen våld i nära relationer där samtliga av de benämnda våldskategorierna i Regeringens handlingsplan ingår. Viktigt att belysa är att planen både omfattar mäns våld mot kvinnor, kvinnors våld mot män, våld i samkönade relationer samt barns utsatthet som vittne till våld mellan vuxna.

Planen har efter beslut i kommunfullmäktige (§78/2012) kompletterats med en fördjupad kunskapsöversikt avseende hedersrelaterat våld samt specifika insatser riktade mot hedersrelaterat våld. Hedersrelaterat våld skiljer sig från övrigt våld i nära relationer ur två aspekter, dels att våldet framförallt riktar sig mot unga flickor och pojkar och dels att våldet är kollektivt i sin karaktär. Barnperspektivet är viktigt och barn som blir utsatta för våld eller upplever våld är en speciellt viktig målgrupp i arbetet mot våld i nära relationer.

För det konkreta arbetet med planen är det viktigt att varje nämnd tar fram egna insatser och handlingsrutiner utifrån verksamhets- och ansvarsområde med utgångspunkt från planen. Planen innefattar nämnders och bolags ansvar både i egenskap av servicegivare och arbetsgivare.

Planen har arbetats fram på uppdrag av Folkhälsorådet och är en viktig del av kommunens folkhälsoarbete. En arbetsgrupp bestående av representanter från Sesam, kommunens verksamhet mot våld i nära relationer, och folkhälsosamordnaren har under hösten 2013 arbetat med att revidera planen.

Planen presenteras med följande fyra bilagor: kunskapsöversikt, aktörers ansvar och befintliga resurser, mall för checklista vid misstanke/upptäck av våld i nära relationer samt kontaktlista.

## Syfte

Planen syftar till att utveckla ett långsiktigt och systematiskt förebyggande arbete, på olika nivåer, för att både motverka våld i nära relationer och tidigt kunna erbjuda stöd och skydd till våldsutsatta, barn som bevittnat våld och förövare. Planen utgör ett viktigt led i arbetet för att uppnå Kommunfullmäktiges antagna vision om att utveckla Ronneby till en jämställd och trygg framgångskommun.

## Övergripande mål

Att förebygga och minska våld i nära relationer

### Delmål

Delmålen för Ronneby kommuns arbete mot våld i nära relationer är att:

- personer som utsätts för våld i nära relationer uppmärksammas och snabbt får stöd och hjälp i sin situation
- barn och unga som bevittnat våld i nära relationer uppmärksammas och ges stöd
- personer som har utövat våld eller är oroliga för att så kan komma att ske snabbt får stöd och hjälp i sin situation.
- medarbetare och förtroendevalda har goda kunskaper om våld i nära relationer
- alla kommuninvånare har tillgång till information om våld i nära relationer samt vilket stöd som finns att tillgå
- samverkan både inom kommunen och mellan kommunen, myndigheter och frivilligorganisationer har stärkts ytterligare.

För att nå det övergripande målet fokuserar planen särskilt på tre insatsområden - ökad samverkan, ökad kunskap och stärkt förebyggande arbete. Dessa insatser ska genomsyra arbetet med delmålen.

Nedan presenteras respektive delmål med tillhörande insatser under 2014-2016

<b>Personer som utsätts för våld i nära relationer uppmärksammas och får snabbt stöd och hjälp</b>			
<b>Insats</b>	<b>Ansvar</b>	<b>Samverkan</b>	<b>När</b>
Spridning av planen	Folkhälsorådet		2014-
Checklistor och handlingsrutiner för tillvägagångssätt vid upptäckt av våld i nära relationer ska, utifrån verksamhets- och ansvarsområde, utarbetas på samtliga förvaltningar och bolag.	Samtliga nämnder Kommunal bolag		2014-
Stöd till förvaltningar och bolag vid framtagande av checklistor och handlingsrutiner	Folkhälsorådet Sesam		2014-
Implementering av planen samt checklistor och handlingsrutiner ute i verksamheterna.	Förvaltningschefer Verksamhetschefer Enhetschefer		2014-

Utarbeta förebyggande insatser utifrån verksamhets- och ansvarsområde som kommer målgruppen tillgodo	Socialnämnden Utbildningsnämnden Fritid- och kulturnämnden Äldrenämnden AB Ronnebyhus	Frivilligorganisationer Rättsväsendet Hälso- och sjukvården Sesam Folkhälsorådet	2014-
Alla utsatta ges skyndsamt skyddat tillfälligt boende	Socialnämnden	Sesam	2014-

### Barn och unga som bevittnat våld i nära relationer uppmärksammas och ges stöd

Insats	Ansvar	Samverkan	När
Handlingsplan mot hedersrelaterat våld utarbetas i de verksamheter som arbetar med barn och unga	Utbildningsnämnden Fritid- och kulturnämnden	Sesam Folkhälsorådet	2014-
Riktade utbildningsinsatser till verksamheter som arbetar med barn och unga	Folkhälsorådet Sesam	Rättsväsendet Frivillig organisationer Hälso- och sjukvården	2014-

### Personer som har utövat våld eller är oroliga för att så kan komma att ske får snabbt stöd och hjälp i sin situation

Insats	Ansvar	Samverkan	När
Alla förövare erbjuds skyndsamt stöd	Socialnämnden	Sesam/Gabech	2014-

### Medarbetare och förtroendevalda har goda kunskaper om våld i nära relationer

Insats	Ansvar	Samverkan	När
Fortbildning till politiker och chefer	Folkhälsorådet Sesam	Rättsväsendet Frivillig organisationer Hälso- och sjukvården	2014-
Utbildning och metodutveckling till verksamhetsnära personal i verksamheter som arbetar med särskilt utsatta grupper	Folkhälsorådet Sesam	Rättsväsendet Frivillig organisationer Hälso- och sjukvården	2014-
Kunskapsspridning på arbetsplatsträffar och aktualisering av checklistor och handlingsrutiner	Förvaltningschefer Verksamhetschefer Enhetschefer	Folkhälsorådet Sesam Frivillig organisationer Rättsväsendet Hälso- och sjukvården	2014-

### Alla kommuninvånare har tillgång till information om vilket stöd som finns att tillgå

Insats	Ansvar	Samverkan	När
Skiftlig information på flera olika språk om vilket stöd som finns att få från socialtjänsten, polisen, andra myndigheter och ideella organisationer finns tillgängligt på strategiska platser	Folkhälsorådet Sesam	Rättsväsendet Frivilligorganisationer Hälso- och sjukvården Socialförvaltningen	2014-
Information på flera olika språk om vilket stöd som finns att få från socialtjänsten, polisen, andra myndigheter och ideella organisationer ska vara tillgänglig på Ronneby kommuns hemsida	Informationsenheten Sesam		2014-
Informationsinsatser till allmänheten	Folkhälsorådet Sesam	Rättsväsendet Frivilligorganisationer Hälso- och sjukvården	2014-

**Samverkan både inom kommunen och mellan kommunen, myndigheter och frivilligorganisationer har stärkts ytterligare**

<b>Insats</b>	<b>Ansvar</b>	<b>Samverkan</b>	<b>När</b>
Utvecklingsarbete bedrivs kontinuerligt genom den tvärssektoriella lokala samverkansgruppen	Sesam	Frivilligorganisationer Utbildningsförvaltning Socialförvaltning Rättsväsendet Hälso- och sjukvården	2014-

## Uppföljning

Planen ska vara ett aktivt dokument som utvärderas, omarbetas och antas på nytt vart tredje år. Processen förväntas att påbörjas efter kommunfullmäktiges beslut. Arbetet ska årligen följas upp genom respektive nämnd/bolags årsredovisning under rubriken Folkhälsa. Den samlade uppföljningen samordnas årligen av Folkhälsorådet enligt nedan presenterade indikatorer.

<b>Indikatorer för uppföljning</b>		
<b>Indikator</b>	<b>Ansvar</b>	<b>Tidsintervall</b>
Antal verksamheter med utarbetade checklistor	Folkhälsorådet	Årligen
Antal arrangerade utbildningsinsatser	Folkhälsorådet	Årligen
Antal verksamheter som utarbetat förebyggande insatser riktade till sin specifika målgrupp	Folkhälsorådet	Årligen
Tillgång till lättillgänglig och uppdaterad information, på olika språk, på kommunens webbplats	Folkhälsorådet	Årligen
Antal verksamheter som upprättat handlingsplaner mot hedersrelaterat våld	Folkhälsorådet	Årligen

# Kunskapsöversikt

Bilaga till kommunövergripande plan mot våld i nära relationer

## Kunskapsöversikt

### Definitioner av våld

Våld innebär varje handling som skrämmer, smärftar, skadar och/eller kränker en annan person och där någon genom sitt handlande utsätter en annan person för fara, hot, tvång och/eller begränsar dennes rörelse- och handlingsutrymme.

Våld i en nära relation innebär att offret utsätts våld eller hot om våld av en person med vilken hon/han har eller har haft en nära relation. Våld i nära relationer inkluderar alla slags relationer mellan närstående som heterosexuella par, samkönade par, syskonrelationer och andra familje- och släktrelationer. Denna våldsform förekommer i alla samhällsklasser, åldrar och kulturer. Det är viktigt att poängtera att barn som har bevittnat våld har upplevt våld.

Våldets olika uttryck:

**FYSISKT VÅLD** är varje form av oönskad fysisk beröring och fysisk handling som skadar och orsakar fysisk smärta.

**PSYKISKT VÅLD** är kränkningar med ord och handlingar som riktar sig mot en närståendes person eller dennes egendom och människovärde. Psykiskt våld kan ta sig många olika uttryck. Det kan handla om verbala kränkningar, isolering, hot och kontroll av olika slag. Det psykiska våldet kan också vara materiellt det vill säga aggressiva handlingar riktade mot materiella ting som skapar oro och rädsla.

**SEXUALISERAT VÅLD** är när någon blir tvingad att delta i en sexuell handling eller bevittna sexuella handlingar mot sin vilja. Sexuella handlingar som är oförenliga med personens egen mognad ses också som sexualiserat våld.

**MATERIELLT VÅLD** är en form av psykiskt våld som ger obehag och rädsla hos den som tvingas se på när en närstående aggressivt förstör möbler, inredning, eller andra materiella saker.

**EKONOMISKT VÅLD OCH FÖRTRYCK** av en närstående ses också som våld. Det kan uttryckas genom ekonomiska hot, begränsningar av gemensamma ekonomiska tillgångar eller att tvinga någon att utföra ekonomiska olagligheter. Förtrycket skapar begränsat handlingsutrymme och är nedvärderande.

**HEDERSRELATERAT VÅLD** är det våld och förtryck som begränsar familjemedlemmar att träffa vem man vill, gifta sig med vem man vill eller på annat sätt inte vara fri att välja sitt eget sätt att leva.



## Bilaga 1: Kunskapsöversikt - bilaga till kommunövergripande plan mot våld i nära relationer

FÖRSUMMELSE (omsorgssvikt) är ett aktivt försvårande av vardagen för personer som är beroende av omsorg på grund av funktionsnedsättning eller ålder.

Försummelse innebär att man försvårar i stället för att underlätta vardagen, exempelvis genom medveten felaktig medicinering, bristande hygien, otillräcklig föda samt att lämna någon utan hjälp och tillsyn under längre perioder.

LATENT VÅLD är ständigt närvarande i kraft av sin möjlighet. Den som utsätts för våld i en nära relation lever i ständig beredskap och risken för nytt våld skapar ett strategiskt och anpassat beteende hos den utsatte för att undvika våld.

### Förklaringar till våld i nära relationer

För att kunna närma sig och förstå våld i nära relationer, finns olika teoretiska modeller till hjälp.

Förklaringar på *individnivå* fokuserar på psykologiska faktorer och utgår från att personer med vissa egenskaper eller erfarenheter är våldsamma. Här läggs förklaringar på den enskilde individen kring barndomsupplevelser, hälsfaktorer och intellektuella faktorer samt sociala individfaktorer som missbruk etcetera.

Förklaringar på *relationsnivå* lägger betoningen på samspelet i relationen mellan två parter. Till exempel hur parterna löser konflikter i familjen.

Förklaringar på *strukturell nivå* handlar om att strukturerna i samhället påverkar individens handlande och agerande. Det begrepp som ofta används är patriarkala maktstrukturer. Det innebär att våldet sker i ett socialt system där kvinnor är underordnade män och att våldet är en konsekvens av ett ojämnt samhälle.

Våld i nära relationer bör betraktas som ett beteende där både strukturella och individuella omständigheter samverkar och där könsmakten är en av flera dimensioner.(BRÅ 2009)

### Offer för relationsvåld och våldets karaktär

De flesta studier av våld i nära relationer definierar våldet som mäns våld mot kvinnor. I Brottsförebyggande rådets rapport *Våld mot kvinnor och män i nära relationer* (BRÅ, 2009) redovisas även männens utsatthet för våld i nära relationer, vilket synliggör ett problem som hittills fått begränsad uppmärksamhet.

Rapporten visar att det vanligaste, framför allt bland män, är att ha blivit utsatt för trakasserier och förövaren är i detta fall oftast en tidigare partner. Det våld som riktas mot kvinnor är oftare upprepat, tenderar att vara grövre och resulterar i fler negativa konsekvenser för den som drabbas (BRÅ, 2009).

## Våldets omfattning

Män utsätts oftare än kvinnor för våld, men i båda fallen utövas våldet av män. Ett tydligt mönster i våldet, såväl internationellt som i Sverige, är att män huvudsakligen utsätts för våld av okända män utomhus (Eliasson & Ellgrim, 2006). I motsats till detta sker 45 procent av allt våld mot kvinnor av en bekant i nära relation inomhus (Socialstyrelsen, 2011).

Mer än var tredje kvinna i Sverige har någon gång utsatts för våld eller hot om våld i en parrelation. Under 2012 polisanmäldes över 17400 fall av misshandel mot kvinnor som inträffat inomhus av en bekant gärningsman och nästan 2500 fall av grov kvinnofridskränkning. Det är fler anmälda fall än någonsin tidigare. Totalt har antalet anmälda brott av detta slag ökat med 30 procent över de senaste tio åren. En ökning, som enligt BRÅ, beror på både att anmälningsbenägenheten har ökat men också på att det faktiska våldet har ökat (BRÅ, 2012). BRÅ arbetar, med anledning av ökningen, med en nationell kartläggning av brott i nära relationer som ska redovisas i maj 2014.

Mörkertalet när det gäller våldet mot kvinnor i nära relationer är stort. Enligt BRÅ:s uppskattningar anmäls endast mellan 20 och 25 procent av våldet till polisen. Män slagna av kvinnor definierar sällan sig själva som offer eller situationen som ett brott. Händelsen anmäls därför sällan till polisen. Studier visar också att mäns våld mot kvinnor i nära relation oftare är grövre och upprepat än det våld som män utsätts för av kvinnor i nära relation (BRÅ, 2013)

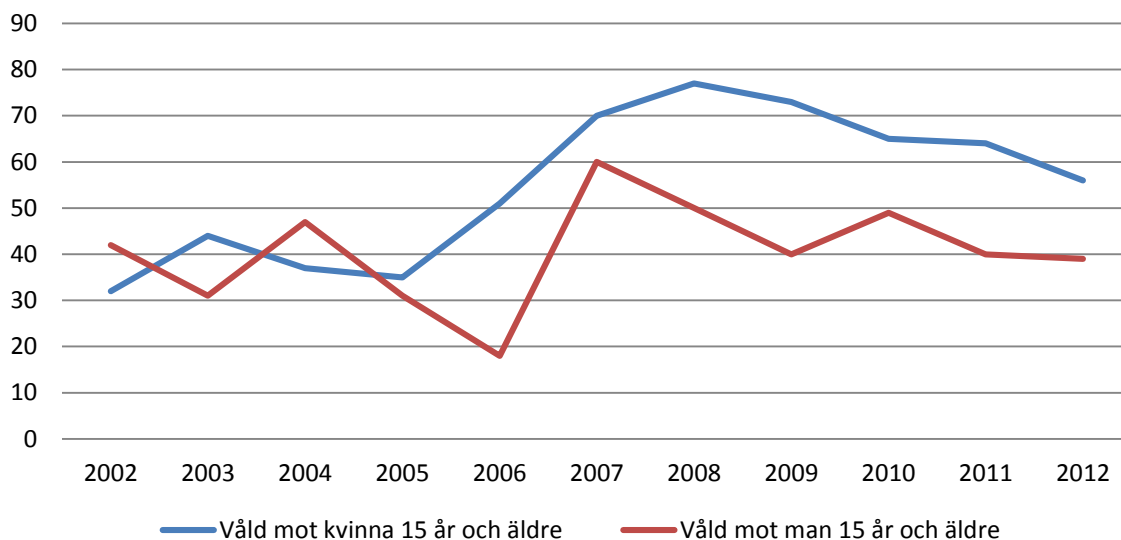
Varje år dör cirka 100 personer i Sverige efter dödligt våld, cirka 16-17 stycken av dessa beror på våld i nära relationer (BRÅ, 2013).

Var tionde barn i Sverige bedöms enligt internationella studier ha upplevt våld mot närstående i hemmet. Vart femte har upplevt våld mot närstående ofta och cirka hälften av dem utvecklar allvarliga bestående men (SOU, 2001).

## Polisanmälda våldsbrott i Ronneby kommun

I figuren nedan redovisas utvecklingen av antalet polisanmälda misshandelsbrott mot kvinna och man som är 15 år och äldre av en bekant gärningsman under åren 2002-2012.

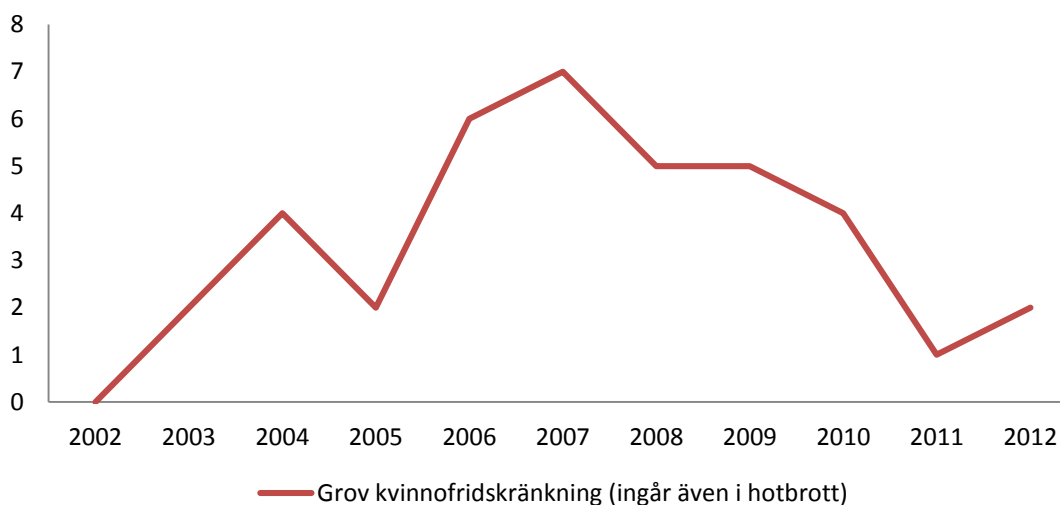
### Antal anmälda misshandelsbrott mot kvinna och man 15 år och äldre, bekant med gärningsmannen 2002-2012 i Ronneby kommun



Källa: Brottsförebyggande rådet 2013

Statistik avseende brottet grov kvinnofridskränkning ger en tydligare bild av relationen mellan offret och gärningsmannen. Brottet är sammansatt av upprepade gärningar avseende exempelvis misshandel, olaga hot och vissa sexualbrott där offret och gärningsmannen är eller tidigare har varit gifta eller sammanboende.

### Antal anmälda brott avseende grov kvinnofridskränkning 2002-2012 i Ronneby kommun



Källa: Brottsförebyggande rådet 2013

## Bilaga 1: Kunskapsöversikt - bilaga till kommunövergripande plan mot våld i nära relationer

Omkring 50 procent av det anmälda våldet mot kvinnor i nära relationer i Blekinge klarades upp år 2012 (BRÅ, 2013). Enligt BRÅ:s rapport, Polisens utredningar av våld mot kvinnor i nära relationer, kan antalet uppklarade brott ökas genom förbättrat utredningsarbete från Polisen, exempelvis om fler vittnen och misstänkta förhörs och fler skador dokumenteras (BRÅ, 2008).

### **Förövaren som misshandlar**

Personer som utövar våld har ofta själva vuxit upp i ett hem där det förekommer våld (Karolinska Institutets folkhälsoakademi, 2011). Det vanligaste är också att förövaren utövar våldet i hemmet – som alltså då blir den farligaste platsen för offret att vistas på (BRÅ, 2009). Förövaren normaliserar och bagatelliserar ofta sina handlingar och lägger över skuld- och skamkänslor på offret (Enander & Holmberg, 2011)

Förövaren som utövar våld kan ha psykiska problem som depression, ångesttillstånd och personlighetsstörningar men våldet kan också vara tillfälligt, det vill säga att våldet utövas i ett kristillstånd (Isdal, 2002). Exempel på krissituationer som kan påverka våldet kan vara en separation, arbetslöshet och ekonomisk kris (BRÅ, 2009).

Den klassiska ”plan” som förövaren följer börjar ofta med att förövaren isolerar sitt offer genom att rikta misstänksamhet mot offrets familj och vänner. Detta för att få kontroll och makt över offret. Därefter börjar förnedringar riktade mot offret och när offret varken har kvar familj, vänner eller självkänsla blir det svårare att bryta sig loss. (Eklund Moroney 2010).

I samband med relationsvåld har ungefär hälften varit påverkade av alkohol eller andra droger. Sambandet mellan alkohol och våld visar sig dock ha mindre samband med våld i nära relationer än med det så kallade gatuvåldet (BRÅ, 2009).

### **Våldsutsattas situation**

En person som blir utsatt för våld och hot av sin partner tar ofta själv på sig skulden (Enander & Holmberg, 2011). Perioder av psykiskt, fysiskt och/eller sexualiserat våld följs ofta av försoning tills våldet återigen upprepas. Hot, rädsla för upptrappning och en gradvis nedbruten självkänsla gör att det kan vara svårt att bryta upp från ett misshandelsförhållande. En separation är i regel en lång process, där behovet av stöd och skydd är stort. (Holmberg & Enander, 2011)

Våld i nära relationer skiljer sig väsentligt från andra våldsbrott. Det finns ett känslomässigt beroende av varandra genom gemensamt boende, delad livshistoria och dessutom ofta gemensamma barn, gemensam vän- och släktkrets och ekonomi. Kombinationen av beroende och förhoppningar om en positiv vändning av förhållandet gör att kvinnan/mannen många gånger trots allt väljer att stanna hos sin partner (Holmberg & Enander, 2011).

Våld leder ofta till en rad negativa hälsokonsekvenser. Utöver fysiska skador som benbrott, tandskador och hjärnskakning, ökar risken för depression, ångest, posttraumatiskt

## Bilaga 1: Kunskapsöversikt - bilaga till kommunövergripande plan mot våld i nära relationer

stressyndrom, somatiska besvär samt nedsatt sexuell hälsa. Forskning visar även på att levnadsvanor utvecklas negativt för dem som utsätts för relationsvåld, såsom försämrade kost- och motionsvanor, rökning samt riskabel alkoholkonsumtion. (NCK, 2013)

Våldsutsatta kan få problem med att sköta sitt arbete på grund av hög sjukfrånvaro, koncentrationssvårigheter och stor psykisk belastning. Chefer och medarbetare på arbetsplatsen kan tidigt upptäcka tecken på problem och ge stöd. Arbetsplatsen är därför ett viktigt forum för diskussioner om jämställdhet och våld i nära relationer (BRÅ, 2008).

### **Barn som bevittnar våld**

Ungefär vart tionde barn i Sverige, det vill säga cirka 200 000 barn, bevittnar och därmed upplever våld i hemmet årligen (SKR, 2013). Att se en förälder, oftast mamman, bli misshandlad är en allvarlig form av psykisk misshandel. Det är vanligt att våldet i familjen förnekas och förminskas, både av den som blir slagen och av den som slår. Men barn hör, ser och känner. Många barn som lever i familjer där någon misshandlas uppmärksammas över huvud taget inte. Barn som bevittnar våld i hemmet kan få psykiska och sociala problem senare i livet. Barn kan få posttraumatiskt stressyndrom men på grund av att våldet i familjen inte uppmärksammas finns risk för att barn istället feldiagnostiseras med ADHD.

Studier visar att barn som upplever våld under barndomen har större risk att utsättas för våld även som vuxen. Fler barn som bevittnar våld i hemmet utsätter också andra för våld som vuxna jämfört med dem som inte upplevt våld (Karolinska Institutets folkhälsoakademi (2011).

Undersökningar tyder på att minst en fjärdedel av barnen i familjer där modern blivit våldsutsatt, själva blir slagna. Ur ett barnperspektiv är det därför högst angeläget att alla myndigheter aktivt arbetar tillsammans för att upptäcka relationer där våld förekommer (Socialstyrelsen, 2011).

### **Särskilt utsatta grupper**

Personer med fysisk eller psykisk funktionsnedsättning, personer med missbruksproblem och utlandsfödda tillhör de som är särskilt utsatta när det gäller våld i nära relationer. De utsätts ofta för våld av någon de står i beroendeställning till. Det kan röra sig om någon anhörig eller någon annan person i deras omgivning. Personerna kan på grund av sitt funktionshinder och sin utsatthet dels ha svårt för att förstå att de blir behandlade fel, dels ha svårt att berätta och bli tagna på allvar. (Regeringens skrivelse 2007)

Äldre kvinnor och män är en grupp i samhället som i många avseenden är mer sårbara för våld och övergrepp än andra grupper. Det kan handla om fysiskt och psykiskt hälsotillstånd eller olika former av omsorgsbehov som gör att äldre har svårare att skydda sig mot våld och övergrepp eller ta sig ur situationer där de utsätts för våld. Det kan även vara fråga om brist på

## Bilaga 1: Kunskapsöversikt - bilaga till kommunövergripande plan mot våld i nära relationer

ekonomiska resurser. Den vanligaste förövaren av våld mot äldre kvinnor är en manlig familjemedlem och våldet utövas främst i hemmet. (NCK, 2013).

### Hedersrelaterat våld och förtryck

*"Din släkt är din kropp, Ayla. Pappa är huvudet, mamma händerna, dina farbröder fötterna, och så vidare. Händer det något med en del av din kropp, så angår det oss alla. Gör du något dumt med en del av din kropp så får vi alla skulden."*(ur Pia Höjebergs bok "Aylas saga". 2004)

Hedersrelaterat våld och förtryck kan se ut på många olika sätt men utmärkande är att det är planerat, kollektivt och att hederstänkande har en avgörande roll. Förtrycket sker i patriarkala system och handlar till största del om kontroll av flickors och kvinnors sexualitet, där handlingar ses som symboler för släktens heder. Våldet kan ta sig många olika uttryck såväl psykiskt som fysiskt, sexuellt och socialt. Det hedersrelaterade våldets kollektiva karaktär innebär att det kan finnas fler förövare av båda könen och att offren kan vara både kvinnor och män och flickor och pojkar. (Regeringen, 2007)

Fenomenet hedersvåld är mer vanligt förekommande på vissa håll i världen. Det är dock viktigt att poängtera att tvång, hot, våld och mord i hederns namn inte är påtvingat av någon religion och heller inte bunden till någon särskild religion. I strängt religiösa familjer där hedersförtryck förekommer verkar förtrycket vara hårdare och mera konservativt än i religiöst mer liberala familjer.

Länsstyrelsen (2005) har genom internationella definitioner sammanfattat det karaktäristiska för hedersrelaterat våld i följande punkter:

- Våldet ses som en legitim, oundviklig handling för att straffa kvinnors olydnad, bevara familjens heder och värna om släktens sociala överlevnad
- Hederstänkandet har en avgörande roll som skiljer de här brotten från andra former av patriarkalt våld mot flickor och kvinnor.
- Våldet är planerat
- Våldet är kollektivt sanktionerat och beslutat, i vissa fall även kollektivt utövat
- Förövarna beskyddas av merparten av släkten/kollektivet
- Våldet drabbar kvinnor från det att de blir könsmogna, det vill säga från cirka 12-13 års ålder och under resten av livet
- Våldet är framförallt psykiskt, det vill säga i form av kränkningar, skuld- och skambeläggning, förödmjukelse, nervärdering, undandragen kärlek och omsorg, förföljelse och hot.
- Våldet är redan socialt (isolering, förbud att delta i normala aktiviteter i samhället, tvång till avvikande klädsel, avvikande beteende, deprivation/ekonomiskt stöd, ofrivilligt bortförande)

## Bilaga 1: Kunskapsöversikt - bilaga till kommunövergripande plan mot våld i nära relationer

- I förlängningen är våldet ofta även sexuellt (tvång till oönskat sex och/eller sex med okänd/oönskad genom ofrivilligt äktenskap)
- Våldet är fysiskt (från örfil till mord)
- Våldet kan även drabba pojkar och unga män om de allierar sig med eller på något annat sätt stödjer eller beskyddar en flicka eller kvinna som inte fogar sig.
- Ett rykte kan vara tillräckligt skäl för bestraffning
- Våldet kan även utövas mot individer av bägge könen på grund av sexuell läggning som av kollektivet utdöms som avvikande och mot kvinnor om de inte är fruktsamma.

Barn och tonåringar som utsätts för hedersrelaterat våld och förtryck är särskilt utsatta. Barnet är utsatt för ett brott, men kan inte söka stöd och skydd hos sina föräldrar eller andra närstående eftersom ingen av dem ser på handlingen som ett brott. Ett barn eller en tonåring som berättar om förtrycket och våldet riskerar också att mista hela sin familj.

### Våld i samkönade relationer

Samhällets heterosexuella normer kan lätt medföra att våld i samkönade relationer osynliggörs eller förringas. Konsekvenserna kan vara att det är svårare för omgivningen att se, hantera och förstå våldet och därmed kunna erbjuda adekvat stöd och hjälp. Våld i samkönade relationen skiljer sig inte i övrigt mot andra våldsrelationer. Mönstret med begränsningar och normalisering i den våldsutsattas liv genom kontroll, hot om våld och utövande av våld är likartat oavsett sexuell läggning. Det finns också olikheter vilket gör att särskild kunskap om våld i samkönade relationer behövs (Regeringens skrivelse 2007). Enligt RFSL (Riksförbundet för sexuellt likaberättigande) söker våldsutsatta homo- och bisexuella samt transsexuella hjälp i mindre utsträckning än par i heterosexuella parrelationer. För en våldsutsatt som inte lever öppet som homo- eller bisexuell eller transperson är det extra svårt att söka hjälp. Samhällets heterosexuella norm kan också göra det svårt att upptäcka våld i samkönade relationer. Våld från familjemedlemmar och övriga anhöriga kan också ske riktat mot ett par utifrån deras sexuella läggning. Viktigt är då att dessa par får samma stöd som våldsutsatta i övrigt. (NCK, 2009).

### Ekonomiska konsekvenser

Bortsett från kostnader i mänskligt lidande medför våldet i nära relationer betydande ekonomiska förluster både för offren för våldet och för samhället i stort. Socialstyrelsen har i en rapport från 2006 beräknat att mäns våld mot kvinnor i Sverige varje år kostar ca tre miljarder kronor. Beräkningarna gäller direkta och indirekta kostnader för olika samhällssektorer. Kostnaderna fördelar sig på direkta kostnader om ca 2–2,5 miljarder kronor för bl.a. sjukvård, rättsväsende och socialtjänst. De indirekta kostnaderna uppskattas till ca 720–760 miljoner kronor och inkluderar värdet av produktionsbortfall samt värdet av ideellt arbete. Utöver de direkta och indirekta kostnaderna uppskattas transfereringarna till 690 miljoner kronor varav ungefär hälften utgörs av sjukpenning. Socialstyrelsen poängterar att

## Bilaga 1: Kunskapsöversikt - bilaga till kommunövergripande plan mot våld i nära relationer

vissa beräkningar är mer osäkra än andra och att flera aspekter inte har varit möjliga att inkludera. Därför bör beräkningen ses som en försiktig uppskattning av de samhällsekonomiska kostnaderna (Socialstyrelsen 2006).

### Referenser

BRÅ (Brottsförebyggande rådet) (2008). Att förebygga våld mot kvinnor i nära relationer. Stockholm: (Brottsförebyggande rådet) (Rapport 2002:8).

BRÅ (Brottsförebyggande rådet) (2008). *Polisens utredningar av våld mot kvinnor i nära relationer*. Stockholm: (Brottsförebyggande rådet) (Rapport 2008:25).

BRÅ (Brottsförebyggande rådet) (2009). *Våld mot kvinnor och män i nära relationer: Våldets karaktär och offrens erfarenheter av kontakter med rättsväsende*: Stockholm: (Brottsförebyggande rådet) (Rapport 2009:12).

BRÅ (Brottsförebyggande rådet) (2012). *Brottsutvecklingen i Sverige 2008–2011*. Stockholm: (Brottsförebyggande rådet) (Rapport 2012:13)

BRÅ (Brottsförebyggande rådet) (2013). *Nationella trygghetsundersökningen 2012- om utsatthet, trygghet och förtroende*. Stockholm: (Brottsförebyggande rådet) (Rapport 2013:1)

Eklund-Moroney, M & Reuterskiöld, R. (2010). *Sista slaget*, Profuturo Utbildning.

Eliasson, M & Ellgrim, B (2006). *Mäns våld mot kvinnor i nära relationer: En kunskapsöversikt*. Stockholm: Sveriges Kommuner och Landsting.

Enander, V & Homberg, C (red.) (2011) *Hur går hon? Om att stödja misshandlade kvinnors uppbrottsprocesser*. Lund: Studentlitteratur

Holmberg, C & Enander, V (2011) *Varför går hon? Om misshandlade kvinnors uppbrottsprocesser*. Ystad: Kabusa böcker.

Isdal, P (2002). *Meningen med våld*. Stockholm: Gothia

Karolinska institutets folkhälsoakademi (2011) *Kartläggning över insatser för män som utövar våld mot kvinnor. Ett kunskapsunderlag för framtida utvecklingsarbete*. Stockholm: (Karolinska institutets folkhälsoakademi) (Rapport 2011:3).

Länsstyrelsen i Stockholms län (2005). *18 projekt till stöd för flickor och kvinnor som riskerar utsättas för så kallat hedersrelaterat våld*.

Länsstyrelsen i Skåne län. (2007). *Hedersrelaterat våld och förtryck : ett kunskapsunderlag för hälso-och sjukvården*. Länsstyrelsen i Skåne län.

NCK (Nationellt centrum för kvinnofrid) (2013). [www.nck.uu.se](http://www.nck.uu.se) (Hämtad 2013-10-18)



## Bilaga 1: Kunskapsöversikt - bilaga till kommunövergripande plan mot våld i nära relationer

NCK (Nationellt centrum för kvinnofrid) (2009). Våld i samkönade relationer – en kunskaps och forskningsöversikt. Uppsala: (Nationellt centrum för kvinnofrid) (Rapport 2009:2)

Regeringens skrivelse (2007). *Handlingsplan för att bekämpa mäns våld mot kvinnor, hedersrelaterat våld och förtryck samt våld i samkönade relationer*. Stockholm: Integrations- och jämställdhetsdepartementet (Skr 2007/08:39).

SKR (Sveriges kvinno- och tjejjourers riksförbund) (2013). *Barn som upplever våld*  
<http://www.kvinnojouren.se/fakta/barn-som-upplever-vald/en-text-om-barn-som-upplever-vald> (Hämtad 2013-10-18)

Socialstyrelsen (2006). *Kostnader för våld mot kvinnor*. Stockholm: Socialstyrelsen.

SOU (Statens offentliga utredningar) (2001). *Barnmisshandel- Att förebygga och åtgärda*. Stockholm: Socialdepartementet (Rapport SOU 2001:72).

Socialstyrelsen (2011). *Våld - Handbok om socialnämndens ansvar för våldsutsatta kvinnor och barn som bevittnat våld*. Stockholm: Socialstyrelsen

# Aktörers ansvar och befintliga resurser

Bilaga till kommunövergripande plan mot våld i nära  
relationer

## **Aktörers ansvar och befintliga resurser**

Det är samhällets ansvar att stödja och hjälpa de barn, kvinnor och män som lever med våld i nära relationer. Myndigheterna har olika ansvarsområden och ska på olika sätt hjälpa den som är utsatt för våld eller den utsätter någon för våld.

### **Kommunen**

Personal inom kommunens verksamheter kan möta barn, kvinnor och män som lever med våld i nära relation. Kommunen har det yttersta ansvaret (SoL 2 kap 2§) för att de som vistas i kommunen får den hjälp och det stöd de behöver.

### **Socialtjänsten**

Kommunens ansvar styrs framförallt av bestämmelserna i socialtjänstlagen, SoL. Där fastställs kommunens yttersta ansvar för att de som vistas i kommunen får det stöd och den hjälp som de behöver. I 3 kap 1 § SoL beskrivs socialtjänstens uppgifter att informera, svara för omsorg och service, upplysning, råd och stöd, vård och ekonomisk hjälp samt annat bistånd till dem som behöver det.

Socialtjänstens ansvar för misshandlade kvinnor skärptes den 1 juli 2007 (5 kap 11 § SoL). Till socialnämndens uppgifter hör att verka för att den som utsatts för brott och dennes närstående får stöd och hjälp. De ska särskilt beakta att kvinnor som är eller har varit utsatta för våld eller andra övergrepp av närstående kan vara i behov av stöd och hjälp för att förändra sin situation. Socialnämnden ska också särskilt beakta att barn som bevittnat våld eller andra övergrepp av eller mot närstående vuxna är offer för brott och kan vara i behov av stöd och hjälp.

Den 1 januari 2013 stärktes barnens möjligheter att komma till tals. 11kap 10§ SoL säger numera att barnet ska få relevant information och ska ges möjlighet att själv framföra sina åsikter i frågor som rör barnet. Ett barn som bevittnat våld kan ha rätt till brottskadeersättning från Brottsoffermyndigheten men kan också vara i behov av stöd och hjälp för att bearbeta det trauma som det har upplevt.

I FN:s konvention om barns rättigheter (FN:s generalförsamling 1989) uttrycks att barnets bästa skall komma i första rummet (artikel 3). Denna skyldighet infördes i SoL 1998. Enligt socialtjänstlagen har myndigheter vars verksamhet berör barn och ungdom skyldighet att genast anmäla till socialnämnden, om de i sin verksamhet får kännedom om något som kan innebära att socialnämnden behöver ingripa till en underårigs skydd. Allmänheten bör också anmäla till socialtjänsten om man ser barn som behöver skydd och hjälp. Socialtjänsten har då skyldighet att skyndsamt utreda barnets situation.

## Bilaga 2: Aktörers ansvar och befintliga resurser – bilaga till kommunövergripande plan mot våld i nära relationer

### Barnomsorg och skola

Barn och ungdomar som växer upp i familjer där det förekommer hot, våld och/eller sexuella övergrepp mår ofta väldigt dåligt. Oro och ångest, sömnproblem, koncentrationssvårigheter, relationsproblem och inlärningssvårigheter är några vanliga symtom och reaktioner.

Dessa barn och ungdomars behov av hjälp och stöd måste uppmärksammas av någon vuxen såsom lärare, skolsköterska och kurator. Personal inom utbildningsverksamheten lyder under SoL 14 kap 1 § vilken behandlar personalens anmälnings- och uppgiftsskyldighet.

Skolan har en viktig roll i det förebyggande arbetet. Enligt skollagen 6 kap 7 och 8 § (SFS 2010:800) ska huvudmannen se till att det genomförs åtgärder för att förebygga och förhindra att barn och elever utsätts för kränkande behandling samt se till att det varje år upprättas en plan med en översikt över de åtgärder som behövs för att förebygga och förhindra kränkande behandling av barn och elever.

I Ronneby kommuns grundskolor finns utarbetade likabehandlingsplaner med syftet att främja elevers lika rättigheter oavsett kön, etnisk tillhörighet, religion eller annan trosuppfattning, sexuell läggning eller funktionshinder samt förebygga och förhindra trakasserier och annan kränkande behandling.

### Hälso- och sjukvården och tandvården

Hälso- och sjukvårdens ansvar styrs främst av Hälso- och sjukvårdslagen, HSL (SFS-1982:763). Målet för hälso- och sjukvården är en god hälsa och vård på lika villkor för hela befolkningen. HSL betonar vikten av helhetssyn på patienten och att psykosociala faktorer ska beaktas. Det finns även bestämmelser om att förebygga ohälsa och om skyldighet att verka för att förebygga sjukdom eller skada.

Hälso- och sjukvården möter många våldsutsatta som söker för somatiska och psykiska symtom. Primärvården, tandvård, akutmottagning, psykiatri, mödravård, företagshälsovård och ungdomsmottagning med flera har en viktig uppgift i att upptäcka och stötta personer som varit utsatta för våld. Här är hög medvetenhet och kunskap om problemen viktigt.

Hälso- och sjukvården har alltid en viktig roll i att föra noggrann dokumentation, oavsett om den våldsutsatta önskar anmäla eller inte. Vid en anmälan utgör detta viktiga underlag för rättsintyg.

Det är också viktigt att i samband med patienters sjukskrivning, speciellt vid långvarig sjukskrivning, som rutin ställa frågan om våld i nära relationer, eftersom detta är en tänkbar bakomliggande orsak till många av dessa sjukdomar.

Hälso- och sjukvården i Blekinge har ett utarbetat handlingsprogram kring våld i nära relationer som innehåller rutiner vid läkarundersökning, förhållningssätt och omhändertagande.

## Rättsväsendet

### Polisen

Polisen är, när de tar emot en anmälan från ett brottsoffer, skyldiga att informera om det stöd och den hjälp personen kan få från myndigheter och ideella organisationer, som till exempel brottsofferjour. Vid ett brott mot person, som våld i nära relationer, ska polisen även tillfråga offret om hon/han vill ha stöd av ett målsägandebiträde och om offret vill begära skadestånd för den skada som åsamkats. I samband med polisanmälan kan våldsoffret ansöka om kontaktsförbud, vilken behandlas av åklagare. I Blekinge finns brottsoffersamordnare inom polismyndigheten som har till uppgift att utforma stöd och skydd till brottsoffer.

Relationsvåld faller under allmänt åtal, vilket innebär att polisen inte behöver vänta på att den utsatta ska anmäla våldsbrottet.

### Åklagarmyndigheten

Åklagarmyndigheten ansvarar för förundersökning och beslut om anhållan vid våld som faller under allmänt åtal. Det är åklagaren som beslutar om kontaktsförbud. Åklagaren utreder brott i samarbete med polisen. Åklagaren kan då ha kontakt med brottsmisstänkta, brottsoffer och vittnen. När förundersökningen är klar bedömer åklagaren om det finns tillräckliga bevis för att väcka åtal i domstol.

### Kriminalvården

Kriminalvården är den myndighet som ska verkställa det straff som utdöms av domstolen. Kriminalvården ansvarar för häkten, fängelser och frivården. Under fängelsetiden är det Kriminalvårdens ansvar att tillsammans med den intagne arbeta för en återanpassning i samhället. Detta görs genom arbete, utbildning och behandling. Det är samtidigt åtgärder som ska påverka den dömda att inte återfalla i brott, vilket är ett av Kriminalvårdens viktigaste mål.

Män som är dömda för våld i nära relationer kan av kriminalvårdens frivård i Blekinge erbjudas behandling enligt metoden, IDAP, (Integrated Domestic Abuse Programme). Om inte förövaren lever tillsammans med offret kan han erbjudas elektronisk övervakning (fotboja) under en del av sin strafftid.

## Frivilliga organisationer

Frivilliga organisationerna inom det sociala området är idéburna och arbetar inte med myndighetsutövning. I Ronneby finns ett flertal frivilligorganisationer som på olika sätt arbetar med insatser mot relationsvåld, följande är de mest aktiva inom området:

## Bilaga 2: Aktörers ansvar och befintliga resurser – bilaga till kommunövergripande plan mot våld i nära relationer

### Ronneby Kvinnojour

Ronneby kvinnojour är aktiva sedan 1983 och är en sammanslutning av kvinnor som arbetar ideellt för att hjälpa andra kvinnor och barn som utsätts för våld och förtryck. Jouren har som målsättning att även arbeta för kvinnors frigörelse och jämställdhet. Jouren bedriver jourverksamhet som innebär stöd, rådgivning och praktiskt omhändertagande i akuta situationer för hotade, misshandlade och våldtagna kvinnor. Jouren bedriver också informationsverksamhet till föreningar och allmänheten samt verkar som opinionsbildare. Ronneby kvinnojour samverkar med och stödjer ett flertal organisationer som exempelvis Tjejjouren RUT (Ronnebys Unga Tjejer), Länskvinnouren och Sesam.

### Tjejjouren RUT

Tjejjouren består av sju tjejer som tillsammans driver jouren. De har chatt från 18-21 varje söndag och delar upp ansvaret veckovis att läsa av föreningens e-post. Tjejjourens policy är att de ska finnas där för utsatta tjejer som behöver någon som lyssnar, stärker dem och genom hjälp till självhjälp få ett bättre liv. Jourens viktigaste uppdrag är att aktivt lyssna på de som kontaktar dem och bekräfta dem i sin känsla.

### Brottsofferjouren i Ronneby

Ronnebys brottsofferjour kan erbjuda den som har blivit utsatt för brott tid att lyssna och ge information om polisanmälan, ge stöd vid eventuell rättegång, ge vägledning till myndighetskontakter samt vägledning kring skadestånd. Brottsofferjouren är inte alltid bemannad men kan alltid nås via Brottsofferjourernas riksförbunds telefoncentral. Alla brottsofferjourer i Sverige erbjuder stöd på flera språk med hjälp av telefoncentralen som har särskilda språkvolontärer.

## Lokal organisation kring våld i nära relationer

### Sesam

Under år 2010 pågick ett projekt inom Individ- och familjeomsorgens verksamhet i Ronneby kommun, benämnt Sesam och 2012 permanentades Sesam som en egen verksamhet. I verksamheten är två socialsekreterare anställda som bland annat har till uppgift att arbeta med ett skyddat boende, som består av tre lägenheter. Sesams arbete består också av stöd till våldsutsatta personer och deras anhöriga, förebyggande arbete och information till allmänheten, kris/stödsamtal (enligt ”Trappanmodellen”) med barn som bevittnat eller varit utsatta för våld, gruppverksamhet för kvinnor, motiverande samtal med förövare för behandling och samverkan med kommunens verksamheter samt andra myndigheter och

## Bilaga 2: Aktörers ansvar och befintliga resurser – bilaga till kommunövergripande plan mot våld i nära relationer

organisationer. Verksamheten ger även stöd till personer som varit utsatta för våldtäkt, hedersrelaterat våld och människohandel för sexuella ändamål.

### **Lokal samverkansgrupp kring våld i nära relationer**

I samband med att våld mot kvinnor uppmärksammades som ett betydande problem i samhället under 1990-talet utsåg Socialstyrelsen, efter ett regeringsuppdrag, fem län i Sverige som särskilt skulle arbeta i projektform med att finna samverkansformer mellan myndigheter och organisationer, i frågor som gällde våld mot kvinnor i nära relationer. Blekinge var ett av dessa län och i samband med att projektet upphörde bildades år 1995 samverkansgrupper i länets fem kommuner. Ronneby kommun samverkansgrupp träffas regelbundet för utveckling i arbetet kring våld i nära relationer. I gruppen finns representanter från kommun, landsting, kvinnojour, polis, kriminalvårdens frivård, rädda barnen och brottsofferjouren.

Bilaga 3: Mall till checklista vid misstanke/upptäckt av våld i nära relationer – bilaga till kommunövergripande plan mot våld i nära relationer

Bilaga 3: Mall till checklista vid misstanke/upptäckt av våld i nära relationer

Checklistan ska vara en konkret vägledning för verksamheterna om vad man ska göra om det finns misstankar om våld i nära relationer. Den innehåller även information om vart man ska vända sig, både under och utanför arbetstid, för att hänvisa drabbade och förövare samt för råd och stöd. Checklista för handlingsrutiner kan behöva anpassa till den gällande verksamheten.



Bilaga 3: Mall till checklista vid misstanke/upptäckt av våld i nära relationer – bilaga till kommunövergripande plan mot våld i nära relationer

## Checklista vid misstanke/upptäckt av våld i nära relationer

Misstänker du att någon **utsätts för** våld eller kontrollerande beteenden?

Misstänker du att någon **utsätter andra för** våld eller kontrollerande beteenden?

Har du pratat med någon annan på din arbetsplats om dina misstankar?

- **Våga fråga – ställ raka frågor**

Inled t ex med:

Jag har sett.....

Jag har hört.....

Jag är orolig över hur du har det.....

Bra sätt att fråga på:

Är det någon i din familj som utsätter dig för våld eller hot?

Blir du slagen eller utsatt för psykiskt våld hemma?

Blir du illa behandlad av någon i din familj? Vill du ha hjälp?

Det viktigaste är att **lyssna, fråga** och **tro** på vad den utsatta berättar för dig.

Fråga när ingen annan är i närheten.

Lyssna på vad personen berättar – du behöver inte bedöma sanningshalten.

Berätta att personen har rätt till att leva utan våld eller hot om våld, och att det finns hjälp att få.

- **Förmedla kontakt för hjälp och stöd**

Se telefonlista.

Informera om Sesams verksamhet och andra stödåtgärder, t ex kvinnojour.

- **Vid akuta situationer ring polisen**

- Uppmuntra till polisanmälan

- Påverka till att läkarundersökning görs. Det är viktig bevisföring inför framtiden, även om personen för tillfället inte vill göra anmälan.

- Vid grova övergrepp: Ta ställning till om du själv vill göra en polisanmälan, vid t ex grov misshandel med tillhyggen, våldtäkt och grov kvinnofridskränkning.

- **Är du osäker? Ring och fråga!**

- **Är barn involverade, ring socialtjänsten**

Barn som lever i familjer där det förekommer våld är också brottsoffer även om de inte utsätts för fysiskt våld. Det är viktigt att de här barnen uppmärksammas. Kontakta socialtjänsten om du ser ett barn som verkar må dåligt eller fara illa. Du kan få råd och stöd och de kan hjälpa dig att göra en anmälan. Du behöver inte veta säkert för att ringa socialtjänsten, det räcker med att du misstänker att någon far illa.

Bilaga 4: Kontaktlista – bilaga till kommunövergripande handlingsplan mot våld i nära relationer

Telefonlista: Hit kan man vända sig för råd, hjälp och stöd

<b>Socialtjänsten</b>	Ronneby	0457-61 82 58 (mån-torsdag 8.00-17.00, fre 8.00-16.00)
<b>SESAM</b>	Ronneby	0457- 61 85 56, 0457-61 85 57
<b>Polisen</b>	Akuta situationer Övriga ärenden och tips	112 114 14
<b>Kvinnojouren</b> <b>Kvinnojouren</b> <b>Tjejjouren</b>	Karlskrona Kommun Ronneby Kommun	0455-188 03/0709-61 61 62 0457-123 23 tjejjourenrut@gmail.com
<b>Mansjouren</b>	Nationellt	08-30 30 20
<b>Kvinnofridslinjen</b>	Nationellt	020-50 50 50
<b>Brottofferjouren</b>	Ronneby Nationellt journummer	0457-177 74 020-21 20 19
<b>RFSL brottsofferjour för Hbt-personer</b>	Nationellt	020-34 13 16
<b>Sjukvården</b>	Ronneby Vårdcentral Kallinge Vårdcentral Bräkne-Hoby Vårdcentral Capio Citykliniken Akutmottagning Karlskrona	0457-73 14 00, kväll och helg 112 0457-73 17 90 0457-73 18 20 0457-340 70 0455-73 10 00
<b>Vuxenpsykiatri</b>	Ronneby	0457-73 16 20
<b>Psykakuten</b>	Karlskrona	0455-73 10 40
<b>BUP</b>	Ronneby	0457-73 15 50
<b>Åklagare</b>	Karlskrona	010-5626100
<b>Blekinge Tingsrätt</b>	Karlskrona	0455-33 54 00
<b>Frivården</b>	Karlskrona	0722-28 08 00
<b>Tolkförmedling</b> <b>ABC tolk (tel.tolk)</b> <b>Transvoice (kontakttolk)</b>		08-580 255 00 08-120 800 00

Webbplatser

<b>Kvinnojouren</b>	<a href="http://www.kvinnojouren.se">www.kvinnojouren.se</a>
<b>Kvinnofridslinjen</b>	<a href="http://www.kvinnofridslinjen.se">www.kvinnofridslinjen.se</a>
<b>Tjejjouren</b>	<a href="http://www.rutironneby.tjejjouren.se">www.rutironneby.tjejjouren.se</a>
<b>Mansjouren</b>	<a href="http://www.mansjouren.se">www.mansjouren.se</a>
<b>Brottssofferjouren</b>	<a href="http://www.blekinge.boj.se">www.blekinge.boj.se</a>