

3 Detaljplanens syfte

Syfte och huvuddrag

Syfte

Planens syfte är att upphäva en del av gällande byggnadsplan där denna kommer att stå i konflikt med Trafikverkets kommande vägplan för Europaväg 22 mellan Ronneby öst och Nättraby.

Huvuddrag

Huvuddragen i planförslaget är att en del av ytan för allmänt ändamål kommer att upphävas.

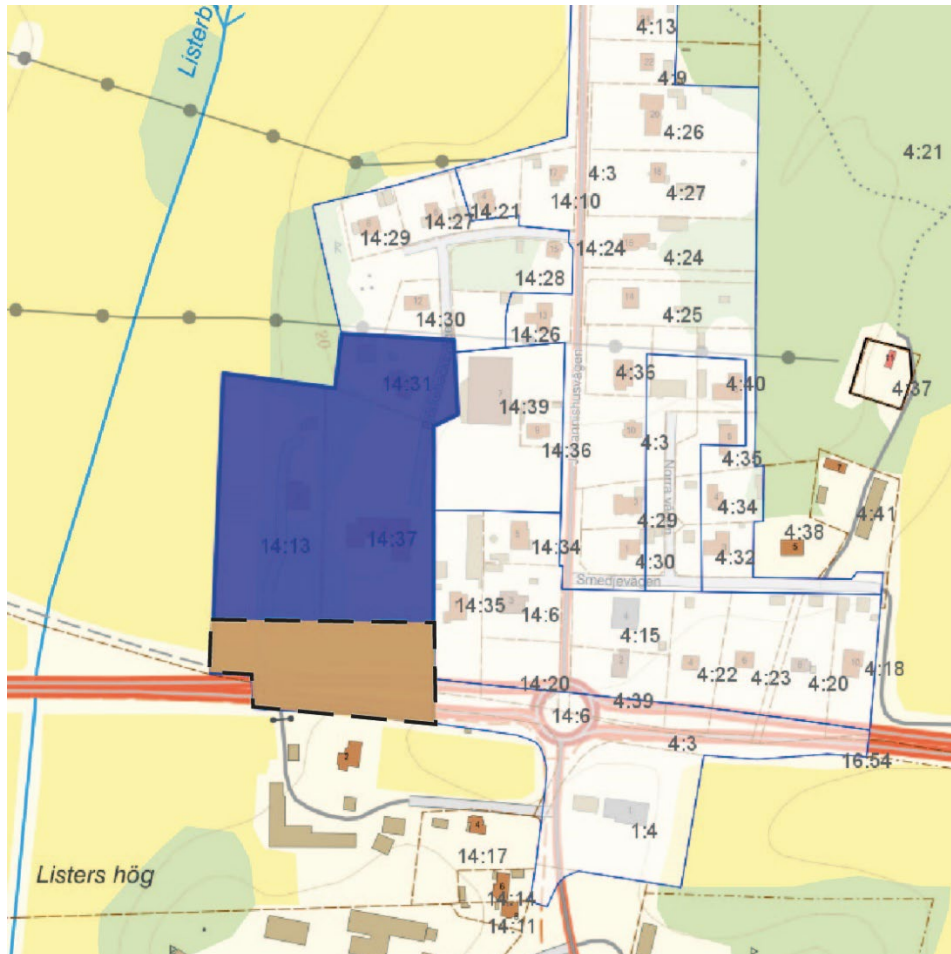
4 Planförslag

Bakgrund

Trafikverkets projekt att bygga ut och bygga om Europaväg 22 mellan Ronneby öst och Nättraby överlappar med tre av Ronneby kommuns detaljplaner. En av dessa detaljplaner är; *Förslag till ändring och utvidgning av byggnadsplan för område vid Listerby smedja*, plan 175. Den del av plan 175 som påverkas och avses upphävas i denna process utgörs av tre fastigheter nordväst om cirkulationsplatsen i norra Listerby samt del av den nuvarande Europaväg 22.

Planområde

Planområdet gränsar till plan 170 och plan 181 som även de avses att upphävas i de delar som är i konflikt med kommande vägplan. Den del av plan 175 som avses upphävas omfattar cirka 6711 m².



Planområdet som avses upphävas är markerat med en orange yta och streckad svart linje. Den mörkt blå ytan visar den del av planen som fortsätter vara gällande efter upphävandet.

Allmän plats

Kommunen är huvudman för allmän platsmark. En allmän plats är ett område som i en detaljplan är avsett för ett gemensamt behov. En allmän plats får inte mer än tillfälligtvis upplåtas för en enskild verksamhet och får till skillnad från kvartersmark inte stängas av för allmänheten. Den allmänna platsmarken inom detaljplanen är i dagsläget gata och park.

Kvartersmark

Med kvartersmark menas mark som enligt detaljplan inte är allmän plats eller vattenområde utan främst är avsedd för bebyggelse för enskilt ändamål eller allmänna verksamheter. Detaljplanen reglerar vilken användning som är tillåten inom kvartersmark. Kvartersmarken inom detaljplanen består av bostäder och den äldre bestämmelsen allmänt ändamål.

5 Motiv till planbestämmelser

Användning

Inga nya bestämmelser tillkommer i ett upphävande och den allmänna platsmarken och kvartersmarken inom den kvarstående delen av planen kommer att fortsätta som befintlig.

6 Planeringsunderlag

Planeringsunderlag för upphävandet har varit handlingar för Trafikverkets vägplan för Ronneby öst till Nättraby. Inom området för upphävandet planerar Trafikverket en ny trafikplats och planskild trafiklösning. Sträckningen av den nya vägen och tillhörande anläggningar överensstämmer inte med markanvändningen i de gällande detaljplanerna och Trafikverket har därför ansökt om att kommunen ska upphäva dessa delar. Även samlat kartunderlag från Länsstyrelsen, Trafikverket, Försvarsmakten, Naturvårdsverket, MSB och SGU har använts som planeringsunderlag.

Planeringsunderlaget har visat att det inte finns något som hindrar upphävandet av planen där denna överlappar med kommande vägplan från Trafikverket och att ett sådant upphävande ses som positivt för kommunens utveckling.

Detaljplan

För planområdet gäller idag byggnadsplan (175) antagen 1962-01-12. Planen anger markanvändning för allmän plats/väg, kvartersmark för bostadsändamål samt kvartersmark för allmänt ändamål. Lantmäteriets aktnummer är 10-LIS-762, diarienummer 69 i byggnadsnämnden, Listerby kommun 1962.

Upphävande av gällande planer

Del av plan 175 avses upphävas i detta planarbete. Den del som avses upphävas avgränsas av plangränsen i väst, öst och söder. Området för upphävande avgränsas mot norr i den utsträckning som den kommande vägplanen kommer uppta.

Översiktsplan

Översiktsplanen Ronneby 2035 anger ett större område kring nuvarande Europaväg 22 i Listerby som platsen för större förändringar i vägnätet. Då ett upphävande för delar av detaljplanen är en förutsättning för att Trafikverkets vägplan ska kunna få laga kraft anses upphävandet följa översiktsplanens intention.

Undersökning enligt 6 kapitlet 6 § plan- och bygglagen

Gällande lagstiftning innebär att kommunen ska bedöma om genomförandet av planen kan antas medföra en betydande miljöpåverkan eller inte, i en så kallad *Undersökning av behovet att upprätta en strategisk miljöbedömning*. Om kommunen i undersökningen kommer fram till att ett genomförande av planen kan antas innebära en betydande miljöpåverkan ska en miljöbedömning göras. I en miljöbedömning ingår att upprätta en miljökonsekvensbeskrivning, MKB.

För detta projekt har en *Undersökning av behovet att upprätta en strategisk miljöbedömning* genomförts och kommunens ställningstagande är att planens genomförande inte kan antas medföra en betydande miljöpåverkan och att en MKB därmed inte behöver upprättas. Motiven till det är;

- Ett upphävande för del av gällande plan medför *inte* någon betydande påverkan på området.
- Ett upphävande för del av gällande plan medför *inte* någon direkt eller indirekt negativ påverkan på riksintresseområden.
- Genomförandet av förslaget bedöms *inte* innebära några risker för människors hälsa.
- Miljökvalitetsnormer för luft och vatten bedöms *inte* överskridas till följd av upphävandet.

Kommunen har haft samråd med Länsstyrelsen i Blekinge enligt MB 6 kap 6§ gällande *Undersökningen av behovet att upprätta en strategisk miljöbedömning* och Länsstyrelsen delar kommunens bedömning om att upphävandet av del av byggnadsplan 175 inte kan antas medföra en betydande miljöpåverkan.

Särskilt beslut om betydande miljöpåverkan

Frågan om betydande miljöpåverkan ska avgöras genom ett särskilt beslut. Om undersökningen kommer fram till att planens genomförande kan antas medföra en betydande miljöpåverkan innebär det att en strategisk miljöbedömning ska tas fram. Särskilt beslut om betydande miljöpåverkan fattades 2023-06-02.

Nationella och regionala miljömål

Riksdagen har antagit 16 miljö kvalitetsmål. Målen beskriver den kvalitet och det tillstånd för Sveriges miljö, natur- och kulturer resurser som är ekologiskt hållbara på lång sikt. Riksdagens ambition var att alla mål skulle vara uppfyllda till år 2020. Då 2020 har passerat utgår numera Riksdagen från de globala hållbarhetsmålen i Agenda 2030 vilka tar sikte på året 2030. Nästa hållpunkt för miljömålen är därför 2030.

Då förslaget avser ett upphävande av gällande byggnadsplan är bedömningen att miljömålen inte kommer att påverkas betydligt.

Upphävandet kommer framförallt att bidra till att en ny vägplan kan bli gällande i området som skapar snabbare restider och en säkrare trafikmiljö för alla sorters trafikanter. Miljöpåverkan från den kommande vägplanen hanteras i Trafikverkets planprocess.

Hållbarhetsstrategi 2022-2025

Kommunfullmäktige antog 2021-1221 § 334 en hållbarhetsstrategi för Ronneby kommun från 2022 till 2025. Hållbarhetsstrategin har tagits fram för att säkerställa att vi inom kommunkoncernen arbetar tillsammans för en hållbar framtid för alla som bor, lever och verkar i Ronneby kommun idag och i framtiden. Strategin utgår från en tydlig politisk vision och inriktning om att Ronneby kommun ska vara en hållbar kommun.

Hållbarhetsarbetet i Ronneby styrs av:

Ronneby kommuns vision

- Visionen uttrycker kommunens långsiktiga ambitioner inom hållbarhet och utgör grunden för styrningen.

Strategiska målområden

- Tydliggör kommunens viljeinriktning inom hållbar utveckling.

Fokusområden i hållbarhetsstrategin

- Beskriver vad Ronneby kommun ska fokusera på.

Lagar, mål och riktlinjer

- Lagar, mål och riktlinjer som finns på lokal, regional, nationell och global nivå för hållbarhet.

Upphävandet av byggnadsplanen bidrar till att uppnå Ronneby kommuns vision genom att möjliggöra för smidigare transporter och snabbare resväg mellan kommunerna i regionen. Möjligheten till smidigare transporter kan utgöra underlag för en framtida hållbar utveckling och mer samarbete mellan kommunerna i Blekinge.

7 Förutsättningar

Kapitlet innehåller en redovisning av de planeringsförutsättningar, både innanför och utanför planområdet, som legat till grund till förslaget. Här beskrivs även vilka värden och karaktärsdrag som har haft betydelse för planen men också vilka risker och utmaningar som behöver hanteras i planarbetet

Fastigheter och rättigheter

Inom planområdet finns fyra fastigheter. Två är privata fastigheter och två ägs av kommunen och utgörs av dagens Europaväg. Avtalsservitut för E.ON finns inom planområdet. Ronneby Miljö & Teknik AB har två ledningsrätter inom planområdet.

Riksintressen

Trafikkommunikation

Området för upphävande utgörs av riksintresse för trafikkommunikation.

Totalförsvar

Hela planområdet ligger inom MSA- och stoppområde för höga objekt med koppling till Försvarmaktens aktivitet.

Mark, natur och miljö

Mark och vegetation

Planområdet som avses upphävas består inte av någon regelrätt natur. Den uppvuxna vegetationen tillhör en privat fastighet och fastigheten för HVB-hemmet Apelgården.

Hushållningsbestämmelser enligt 3 kap. miljöbalken

Den del av planen som avses upphävas utgörs inte av någon naturmark eller jordbruksmark, utan främst av vägbana och diken tillhörande nuvarande Europaväg samt en mindre del av de större bostadsfastigheterna.

Geotekniska förhållanden

Grundlagret inom detaljplanen består av morän.

Miljö kvalitetsnormer

Miljö kvalitetsnorm för luft

Området bedöms inte överskrida miljö kvalitetsnormer för luft.

Miljö kvalitetsnorm för vatten

Området bedöms inte överskrida miljö kvalitetsnormer för vatten.

Miljö kvalitetsnorm för buller

Området bedöms inte överskrida miljö kvalitetsnormer för buller.

Bebyggelse och gestaltning

Områdesbeskrivning

Den bebyggelse som finns inom planområdet är ett privat bostadshus från tidigt 1900-tal i två våningar med gul träpanel och rött tegeltak samt tillhörande uthus/garage i samma stil. Den andra byggnaden tillhör HVB-hemmet och är en större byggnad i ett plan med tegelfasad och tegeltak, byggt på 1960-talet. Den tredje fastigheten innehåller ett större tvåvåningshus i ljust tegel med flera mindre komplementbyggnader.

Gator och trafik

Vägar och gator

Planområdets södra del reglerar den nuvarande Europaväg 22 och i den norra delen finns en mindre lokalgata som leder till fastigheterna norr ifrån.

Gång- och cykel

Gång- och cykeltrafik är enbart den som kommer från de privata fastigheterna och inga GC-vägar finns inom planområdet.

Motortrafik

I söder finns det en ÅDT för Europavägen. Över 7000 fordon passerar där dagligen enligt Trafikverkets mätningar. På Johannishusvägen passerar omkring 1300-1500 fordon dagligen och på Yxnarumsvägen är antalet ungefär det samma.

Kollektivtrafik

En busshållplats finns i områdets södra del.

Parkering

Det finns inga parkeringar utöver de på privata fastigheter inom planområdet.

Tillgänglighet

Tillgängligheten inom områdets norra del är ganska låg med främst grusvägar. Den södra delen utgörs av Europavägen.

Utfarter

En utfart finns mot Europavägen från en av de privata fastigheterna.

Klimat, hälsa och säkerhet

Beräkning av omgivningsbuller

Den höga trafikeringen av Europavägen bedöms avge mycket buller men ingen bullerutredningar har genomförts för upphävandet då detta ansetts onödigt då ingen bebyggelse eller markanvändning kommer förändras eller tillkomma genom planarbetet.

Hydrologiska förhållanden

Listerbyån passerar väster om planområdet. I nuvarande stund har Listerbyån måttlig ekologisk status och uppnår inte god kemisk status på grund av för höga förekomster av bromerade difenyletrar (PBDE) och kvicksilver (Hg).

Risk för översvämning

Det anses inte finnas någon risk för översvämning från Listerbyån.

Risk för ras och skred

Det finns ingen risk för skred eller ras inom planområdet enligt Länsstyrelsens eller MSBs karteringar.

Radon

Allt byggande vid nybyggnad i Sverige ska utföras radonsäkert och vid detaljplaneläggning kan förekomsten av radon behöva beskrivas på ett översiktligt sätt. Det är byggherren som ansvarar för att de byggåtgärder som utförs uppfyller de krav som gäller enligt plan- och bygglagen eller föreskrifter och beslut som har meddelats med stöd av den lagen. Byggherren har också ett ansvar för arbetsmiljön på byggarbetsplatsen.

Planområdet ligger inom normalrisk-område för radon och området består i huvudsak av moränmark med låg till normal radiumhalt. Omkringliggande landskap är angett som lågriskområde för radon.

Sociala förhållanden

Barnrättsperspektiv

Ett barnrättsperspektiv innebär att alla besluts- och arbetsprocesser är barnrättsbaserade, det vill säga att en barnkonsekvensanalys och eller en prövning av barnets bästa har gjorts. I en prövning av barnets bästa (artikel 3.1) ska flera aspekter utredas och sammanvägas inför beslut.

Från och med 2021 är ett av Ronneby kommuns strategiska mål Barn och ungas behov. Målet harmoniserar med barnkonventionen och uttrycker bland annat att barn- och ungdomsperspektivet prioriteras och är centralt i samhällsplanering och all kommunal verksamhet.

Ett upphävande av planen anses inte påverka barn inom eller i anslutning till området i annan mån än att förutsättningar skapas för en säkrare trafikmiljö genom Trafikverkets kommande ombyggnation inom området.

Kulturmiljö

Fornlämningar

Det finns inga utpekade fornlämningar i området. Söder om Europaväg 22 finns ett fåtal fynd samt nordöst om planområdet.

Skulle fornlämning påträffas vid markarbete ska arbetet avbrytas och Länsstyrelsen i Blekinge län kontaktas i enlighet med 2 kap 10 § kulturmiljölagen, KML.

Service

Offentlig service

Grundskola och förskola samt bibliotek finns inne i Listerby lite över 1 km söder om planområdet.

Kommersiell service

Mataffär och annan handel finns i Johannishus lite mer än 2 km norr om planområdet. I nuläget finns det öster om planområdet en pizzeria, en lunchservering och ett företag som säljer persienner och markiser.

Posttjänster

Den samhällsomfattande posttjänsten innebär bland annat att placering och standarder finns för mottagande av post i samhället. Det är därför viktigt att posten ska kunna delas ut miljövänligt, kostnadseffektivt och med hänsyn till arbetsmiljön för chaufförer och brevbärare. Vid nybyggnation placeras postlådan i en lådsamling vid infarten till området och nya områden kan också medge en rundkörsl för att undvika backande fordon. I flerbostadshus ska man ta emot posten i sin postbox på entréplan i byggnaden.

8 Konsekvenser

Fastigheter och rättigheter

Inga servitut eller fastighetsbildning kommer att bildas eller påverkas av att planen upphävs.

Riksintressen

Trafik kommunikation

Ett upphävande av planen där denna sammanfaller med Trafikverkets förslag på vägplan anses positivt påverka riksintresset för trafik kommunikation.

Totalförsvaret

MSA- och stoppområde för höga objekt för Totalförsvaret anses inte påverkas av ett upphävande av planen då ett upphävande inte ger någon byggrätt.

Mark, natur och miljö

Mark och vegetation

Den vegetation som finns på platsen kommer inte påverkas av själva upphävandet av byggnadsplanen och den påverkan som vägplanens

genomförande kan komma att få på vegetation och landskap ska hanteras i Trafikverkets planprocess och MKB.

Geotekniska förhållanden

Ett upphävande anses inte påverkas av eller påverka grundlagret, då ett upphävande för del av detaljplanen inte tillåter eller tillför någon byggrätt. En geoteknisk undersökning kan bli aktuell i samband med Trafikverkets vägplan, men inte i upphävandet för berörda delar av byggnadsplanen.

Miljö kvalitetsnormer

Miljö kvalitetsnorm för luft

Upphävandet kommer inte påverka miljö kvalitetsnormer för luft.

Miljö kvalitetsnorm för vatten

Upphävandet kommer inte påverka miljö kvalitetsnormer för vatten.

Miljö kvalitetsnorm för buller

Upphävandet kommer inte påverka miljö kvalitetsnormer för buller.

Bebyggelse och gestaltning

Områdesbeskrivning

Den befintliga bebyggelse som ligger inom planområdet och vars fastigheter kommer att påverkas ligger utanför den del av planen som avses upphävas.

Gator och trafik

Vägar och gator

Upphävandet av planen kommer inte att påverka vägarna inom planområdet men ger förutsättningar för Trafikverkets vägplan och de förändringar i vägnätet som de planerar utföra.

Gång- och cykel

Upphävandet av planen anses inte påverka gående och cyklister inom planområdet men anses ge förutsättningarna för en säkrare lösning genom Trafikverkets vägplan och ombyggnation.

Motortrafik

Upphävandet av del av byggnadsplanen anses inte påverka antalet resor genom området. Förutsättningarna som skapas anses dock bidra till en framtida smidigare trafiklösning genom Trafikverkets vägplan och ombyggnation.

Kollektivtrafik

Upphävandet av planen kommer inte att påverka den befintliga busshållplatsen.

Parkering

Parkeringen öster om planområdet kommer inte att påverkas av upphävandet av planen

Tillgänglighet

Upphävandet av planen kommer inte att påverka tillgängligheten inom området men förutsättningarna för en bättre tillgänglighet och säkerhet för de med nedsatt rörelse- och synförmåga antas skapas för den kommande vägplanen från Trafikverket.

Utfarter

Området för utfart mot Europavägen kommer att upphävas och utfart i samband med Trafikverkets utbyggnad av vägen ska ta hänsyn till behovet av utfart.

Klimat hälsa och säkerhet

Beräkning av omgivningsbuller

Ett upphävande av planen ger inte några nya byggrätter och därför anses det inte behövas någon utredning för omgivningsbuller i detta planprojekt.

Bedömning om risk och lämpliga åtgärder gällande bullerstörning som kan uppstå för närboende i samband med ombyggnation och senare högre hastigheter på Europaväg 22 ska Trafikverkets hantera i sin planprocess med tillhörande MKB.

Hydrologiska förhållanden

Upphävandet kommer inte att påverka Listerbyån.

Risk för olyckor

Upphävande av planen ger förutsättningar för Trafikverkets vägplan att bli gällande och deras arbete med att göra trafiksituationen säkrare.

Radon

Ett upphävande av planen påverkas inte av radonhalt.

Sociala förhållanden

Ett upphävande av planen påverkar inte några bostäder. Den befintliga arbetsplatsen som bensinstationen utgör anses inte påverkas till en sådan grad att upphävandet skulle påverka antalet arbetstillfällen.

Barnrättsperspektiv

Upphävandet för del av byggnadsplanen anses inte påverka barn som målgrupp i annat avseende än möjligheten att skapa en säkrare gång och cykelöverfart över Europavägen för oskyddade trafikanter i ombyggnationen. Detta kan skapa en säkrare möjlighet för barn att resa mellan Listerby och Johannishus för skolgång och umgänge.

Kulturmiljö

Fornlämningar

De fornlämningar som finns sydöst om planområdet anses inte påverkas av ett upphävande av planen.

Service

Offentlig service

Upphävande anses inte påverka tillgången till offentlig service.

Kommersiell service

Upphävande anses inte påverka tillgången och möjligheten till kommersiell service.

Posttjänster

Upphävandet kommer inte att påverka posttjänsten inom område.

9 Ansvar och genomförande

Fastighetsrättsliga frågor

Avtalsservitut och ledningsrätter kommer inte att påverkas av ett upphävande av planen då planen inte utgör förutsättning för dessa. Eventuell påverkan från Trafikverkets framtida arbete ska hanteras inom deras planprocess.

Ersättningsanspråk

Inget ersättningsanspråk kommer att uppstå genom upphävandet av planen.

Tidplan

Planen hanteras enligt förenklat förfarande för upphävande av detaljplan och kan antas av kommunstyrelsen december 2023.

- Godkännande för samråd i Kommunstyrelsen, september 2023
- Samråd september-oktober 2023
- Beslut om antagande december 2023
- Laga kraft januari-februari 2024

10 Medverkande tjänstepersoner

Planförslaget har utformats av planarkitekt Victoria Eklund och stadsarkitekt Helena Revelj. Medverkat i framtagandet har även exploateringsingenjör Rebecka Bratlie och tekniker Jens Gustafsson på Ronneby Miljö & Teknik AB.

Victoria Eklund
Planarkitekt

Helena Revelj
Stadsarkitekt