

Undersökning om behovet av att upprätta en strategisk miljöbedömning

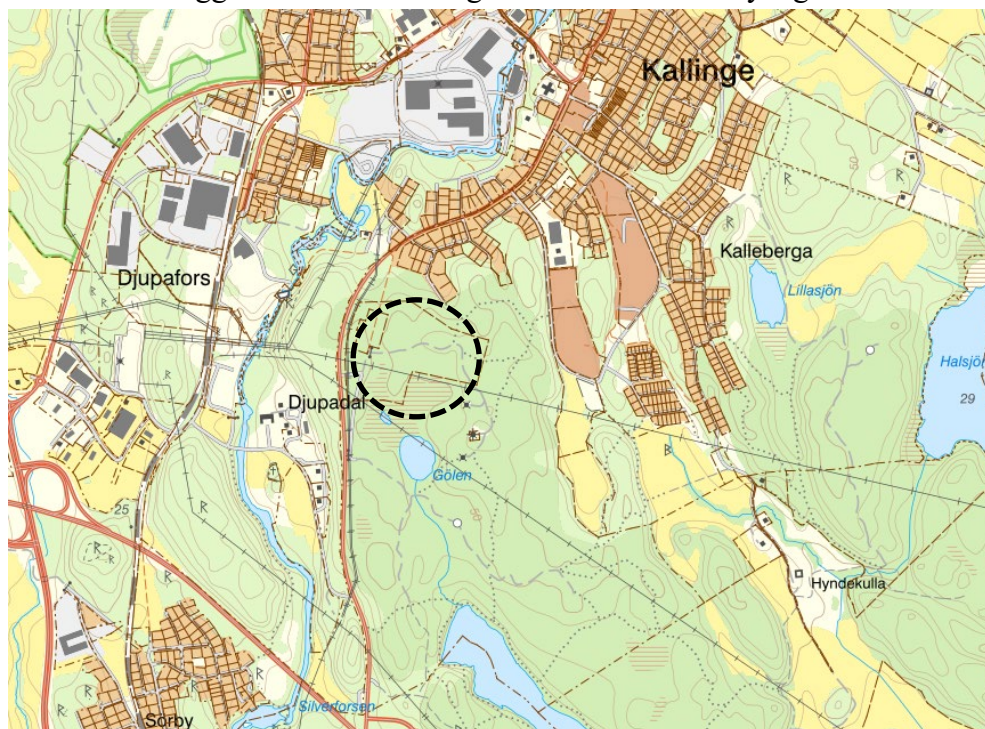
Styrande lagstiftning

Bedömningen är upprättad enligt Plan- och bygglagen (2010:900), Regeringens proposition 2016/17:200 om miljöbedömningar samt enligt Miljöbedömningsförordning (2017:996) inklusive bilaga.

Sammanfattning

Planens syfte är att i enlighet med Plan- och bygglagen (2010:900) möjliggöra för skolverksamhet och en varierad bostadsutveckling i södra Kallinge. Även teknisk anläggning (transformatorstation) och allmän plats gata och allmän plats natur ingår.

Planområdet ligger söder om Kallinge och utmed Ronnebyvägen.



Innehållsförteckning

Undersökning om behovet av att upprätta en strategisk miljöbedömning	1
Styrande lagstiftning	1
Sammanfattning	1
Undersökning om en betydande miljöpåverkan kan antas.....	3
Identifiering av behovet om en strategisk miljöbedömning behövs	4
Platsen	4
Påverkan	13
Detaljplanen	17
Positiva aspekter.....	18
Behov av samråd	18
Bedömning i frågan om miljöpåverkan.....	19
Bedömningen grundas på följande.....	19
Bedömning om behov av miljökonsekvensbeskrivning.....	19
Planförfarande vid upprättande av detaljplan.....	20

Undersökning om en betydande miljöpåverkan kan antas

Följande två diagram tydliggör behovet av att genomföra en miljöbedömning.

Ett JA kräver en strategisk eller specifik miljöbedömning	JA	NEJ
Natura 2000		X
Detaljplan för tillståndspliktig verksamhet eller åtgärd enligt Miljöbedömningsförordningen MB-f 6 § första stycket		X
Detaljplan för tillståndspliktig Verksamhet enligt Miljöbedömningsförordningen MB-f Bilaga		X

Är svaret JA ovan behöver en *undersökning av behovet att upprätta en strategisk miljöbedömning* inte genomföras. Gå direkt vidare och upprätta en strategisk alternativt specifik miljöbedömning enligt 6 kap. MB.

Är svaret NEJ, vänligen gå vidare till nästa diagram.

Ett JA innebär att skyldigheten att upprätta en miljöbedömning <u>inte</u> gäller (Miljöbalken, 6 kap. 3 §)	JA	NEJ
Planen eller programmet syftar endast till att tjäna totalförsvaret eller räddningstjänsten		X
Planen eller programmet är enbart av finansiell eller budgetär karaktär		X

Är svaret JA ovan behöver en *undersökning av behovet att upprätta en strategisk miljöbedömning* inte genomföras. Gå vidare och fortsätt med övrigt planarbetet.

Är svaret NEJ, vänligen fortsätt till nästa sida för att identifiera behovet av en strategisk miljöbedömning.

Identifiering av behovet om en strategisk miljöbedömning behövs

Enligt Miljöbalken (1998:808) 6 kap. 6 § 1 p. ska kommunen identifiera omständigheter som talar för eller emot en betydande miljöpåverkan. Följande bedömning innebär att kommunen identifierar behovet av en strategisk miljöpåverkan.

Platsen

Den befintliga miljöns nuvarande känslighet

En naturvärdesinventering är utförd av Calluna och rapporten *Naturvärdesinventering vid södra Kallinge (Ronneby kommun) inför detaljplaneläggning* är daterad 2020-05-05. Planområdet utgörs i söder av stenhällar som övergår i våtmark. Våtmarken sträcker sig vidare söderut och ansluter mot Gölen. Stenhällarna sträcker ut sig österut och rymmer äldre tallar samt en del död ved. I övrigt består området av produktionsskog av bland annat gran och lärk. I väster pågår en byggnation av privat förskola men vid undersökningstillfället dominerades området av lövskog och lundartade miljöer med bland annat hassel, bok och ek. Norr om planområdet finns bostadsbebyggelse.

Inom inventeringsområdet finns ingen skyddad natur enligt 7 kap. miljöbalken. Planområdet avgränsas i väster av Ronnebyvägen och på dess andra sida förekommer biotopskyddsområde och nyckelbiotop. Dessa redovisas närmre senare i dokumentet.

Vid undersökningstillfället identifierades 4 naturvärdesobjekt med naturvärdesklass 3 påtagligt naturvärde (total utbredning var 6,0 ha) och 5 naturvärdesobjekt med naturvärdesklass 4 visst naturvärde (total utbredning var 3,6 ha).

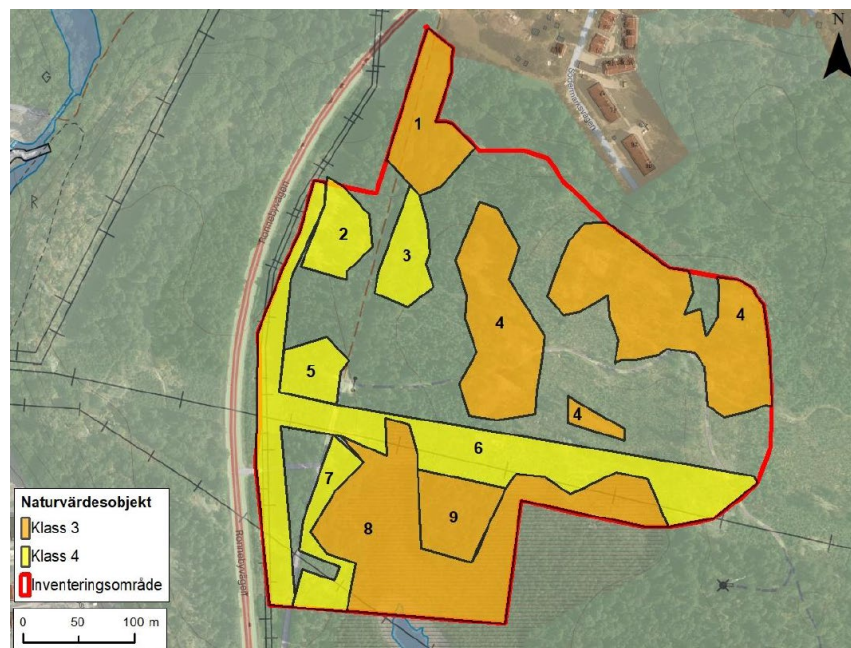
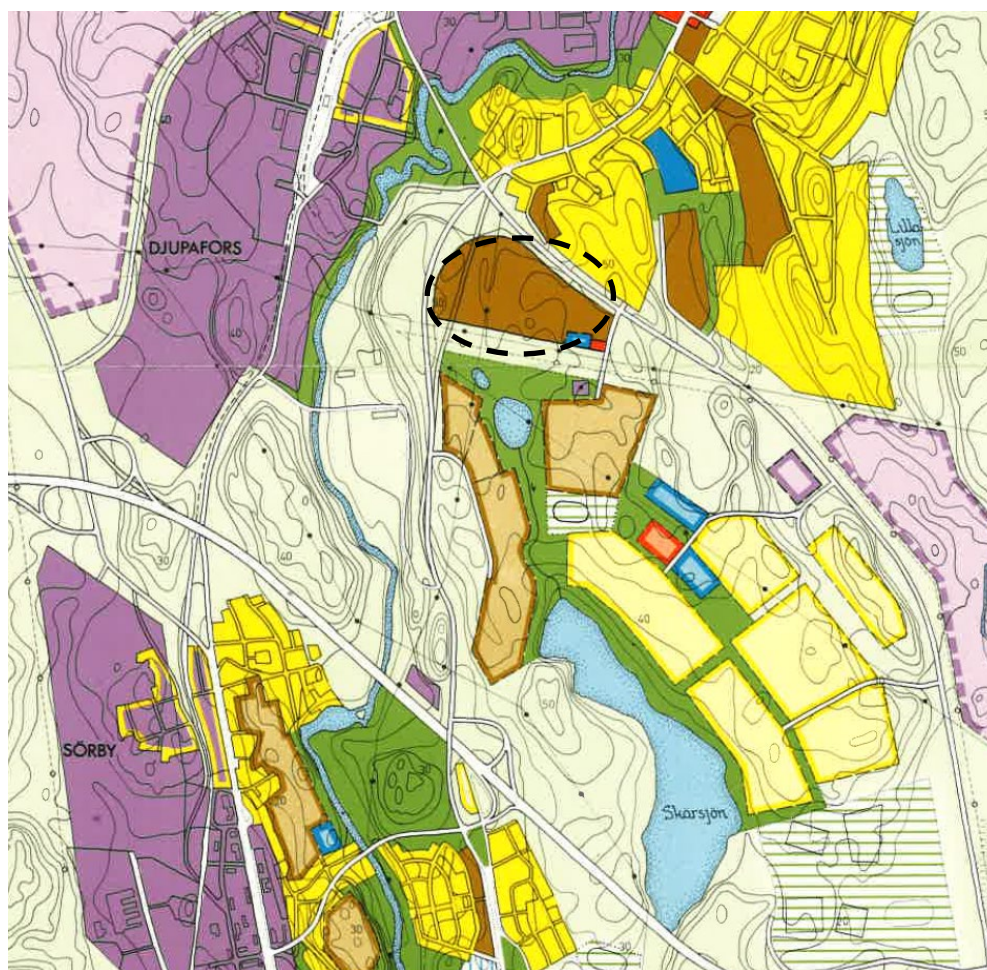


Bild från rapporten Naturvärdesinventering (NVI) vid södra Kallinge inför detaljplaneläggning (2020).

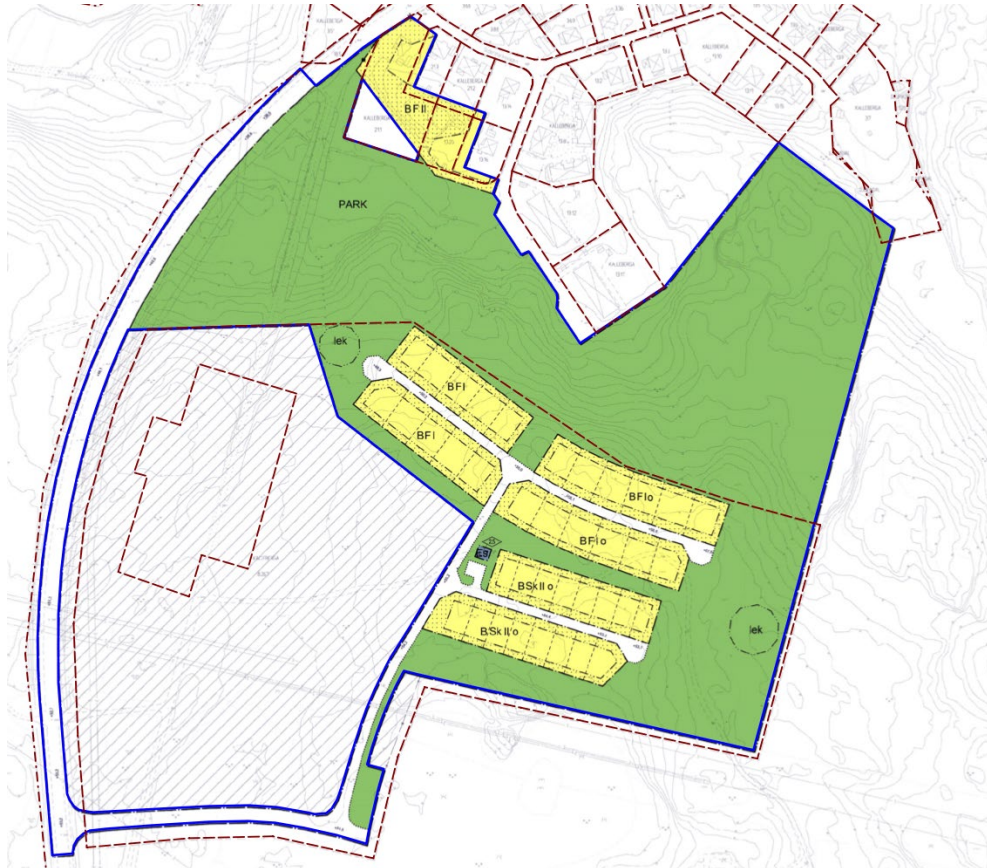
Utav de naturvärdesobjekt med klass 3 *påtagligt naturvärde* bedöms nr 4 (fördelat på 3 platser) komma att påverkas mest av exploateringen. Övriga klass 3

naturvärdesobjekt bedöms inte komma att påverkas utan föreslås utgöra naturmark även framöver.

Att ianspråkta området för exploatering innebär en mindre inverkan på områdets känslighet. Exploateringen bedöms motiverad med anledning om områdets strategiska läge i kommunen mellan två tätorter. Den planerade utvecklingen har varit ett strategiskt beslut sedan lång tid tillbaka och finns dokumenterad även i *Översiktsplan för Ronneby kommun och generalplan för Ronneby-Kallinge*, upprättad mellan åren 1966-1971. Utklipp från handlingen bifogas nedan. Området redovisas med brun färg som representerar flerfamiljshus och läget förtydligas med svart, inramande symbol.



Utvecklingen bedöms även motiverad med anledning av den detaljplan som redan gäller för området. Området är idag möjligt att utveckla med bostadsbebyggelse. Gällande markanvändning redovisas i bild nedan.



Aktuellt planförslag medger en mer markeffektiv markanvändning. Områdets naturvärden bedöms inte vara av sådan betydelse eller karaktär att kompensatoriska eller särskilt anpassande åtgärder erfordras. Däremot lämnas gröna passager i området för bostadsnära rekreation och biologiska samband.

Ingen eller liten

Inverkan

Betydande

Radon

Enligt SGU karta över gammastrålning/uran bedöms planområdet ligga inom ett område med låg radonförekomst. Bebyggelse ska däremot alltid uppföras med radonsäkert byggande.

Ingen eller liten

Inverkan

Betydande

Geologi

Inför framtagande av gällande stadsplan undersöktes markens geotekniska egenskaper. Resultatet är fastställt i rapporten "Hyndekullaområdet, Ronneby stadsplan, Kalleberga 8:198 mfl" av Jacobsson och Widmark 1980-11-13. Terrängen utgörs av en blandning av skogsmark, berg i dagen och morän.

Norr om Kallingegölen förekommer ett omfattande torvmarksparti med en 60 x 20 m bred samt 5 m djup göl. Torvmarken består av ett mycket löst lager av organisk jord

(torv och dytorv) som sträcker sig 0.0-7,5 m djupt. Den organiska jorden följs av silt och därefter morän. Vid undersökningstillfället låg grundvattnet högt (nära markytan) inom torvmarken.

Den planerade kvartersmarken ligger på fast mark (morän och berg) och några geotekniska problem (sättnings- eller stabilitetsproblem) bedöms därför inte föreligga.

Ingen eller liten

Inverkan

Betydande

Skredrisk

Enligt ovan nämnda undersökning bedöms inga geotekniska problem föreligga inom förslagen kvartersmark.

Ingen eller liten

Inverkan

Betydande

Översvänningsrisk

Området är högt beläget och någon risk för instängt vatten från skyfall bedöms inte föreligga. Området har idag god avrinnings- och infiltrationsförmåga. Stora delar av dagvattnet förmodas röra sig söderut mot Gölen och föreslås göra det även fortsättningsvis. Området utsätts inte för risk från stigande havsnivåer.

Ingen eller liten

Inverkan

Betydande

Ljuförhållanden på plats

Området är högt beläget och ljuförhållandena bedöms som goda.

Ingen eller liten

Inverkan

Betydande

Lokalklimat

Klimatsituationen bedöms vara god i området och förslaget bedöms inte medföra negativa konsekvenser för lokalklimatet. Planförslaget föreslår bostäder och skolverksamhet i varierad omfattning som skiljs åt av gröna passager och gränisar till bostadsnära rekreation.

Ingen eller liten

Inverkan

Betydande

Markföroreningar

Enligt kommunens kännedom finns inga potentiellt förorenade platser inom planområdet.

Ingen eller liten

Inverkan

Betydande

Buller från omgivningen

Bostäder föreslås som närmst 150 m till Ronnebyvägen. Inom planområdet regleras även huvudbyggnads placering till allmän plats. Någon risk för överskridande bullervärden ska därför inte föreligga inom planområdet.

Exploateringens trafikalstring bedöms inte heller påverka omgivande bostäder eftersom planområdet har en egen befintlig tillfartsväg från Ronnebyvägen.

Ingen eller liten

Inverkan

Betydande

Förekomst av verksamheter som medför risk för omgivningen i eller i närheten av planområdet

Någon verksamhet med sådan omgivningspåverkan finns inte i närområdet. Det bedöms därför varken finnas risk för påverkan på planförslaget eller att planförslaget skulle medföra en begränsning för verksamhetsutövandet.

Ingen eller liten

Inverkan

Betydande

Grönytor i tätort

Planförslaget omges av riklig vegetation och ytor för såväl bostadsnära rekreation samt mer övergripande grönstruktur för tätorten.

Ingen eller liten

Inverkan

Betydande

Tätortsnära rekreatjonsområde

Planområdet har god tillgång till rekreatjonsmöjligheter.

Ingen eller liten

Inverkan

Betydande

Risken för att nuvarande verksamhet överträder miljökvalitetsnormer

Någon sådan verksamhet finns inte i området. Planförslaget medför inte att någon befintlig verksamhet överskrider gällande miljökvalitetsnormer.

Ingen eller liten

Inverkan

Betydande

Riksintresse för naturvård

Närmsta riksintresse för naturvård finns 1800 m sydost om planområdet. Någon påverkan bedöms inte ske.

Ingen eller liten

Inverkan

Betydande

Riksintresse för friluftsliv

Närmsta riksintresse för friluftsliv finns 3600 m söder om planområdet. Någon påverkan bedöms inte ske.

Ingen eller liten

Inverkan

Betydande

Riksintresse för geografiska bestämmelser

Ronneby skärgård omfattas av riksintresse för geografiska bestämmelser. Planområdet är inte kustnära och någon påverkan bedöms därför inte ske.

Ingen eller liten

Inverkan

Betydande

Riksintresse för högexploaterad kust

Ronneby skärgård omfattas av riksintresse för högexploaterad kust. Planområdet är inte kustnära och någon påverkan bedöms därför inte ske.

Ingen eller liten

Inverkan

Betydande

Riksintresse för skyddade vattendrag

Närmsta riksintresse för skyddade vattendrag är Bräkneån ca 11 000 m från planområdet. Riksintresset bedöms inte påverkas.

Ingen eller liten

Inverkan

Betydande

Riksintresse för kulturmiljö

Närmsta riksintresse för kulturmiljö är ca 2700 m från planområdet. Någon påverkan bedöms inte ske.

Ingen eller liten

Inverkan

Betydande

Regionalt intresse kulturmiljö

Området är inte särskilt utpekat i kulturminnesvårdsprogram för Blekinge län (1983).

Ingen eller liten

Inverkan

Betydande

Arkeologi

Det finns inga kända fornlämningar inom planområdet eller i närområdet. Någon arkeologisk insats bedöms därför inte nödvändig för planförslaget.

Ingen eller liten

Inverkan

Betydande

Särdrag i naturen

Naturen är lättillgänglig och har bitvis berg i dagen. Det finns skarpa höjdskillnader vid planområdets norra och södra utkanter. Planområdet är en del av en större sammanhängande grönstruktur. Platsen är vegetationsrik och en exploatering innebär att stora delar av planområdets natur tas i anspråk. Områdets stigar och människors rörelsemönster i området tas till vara.

Ingen eller liten

Inverkan

Betydande

Strandskydd

Strandskydd gäller för delar av planområdet. Dessa delar utgörs idag av natur och befintlig tillfartsväg till området. Markanvändningen föreslås förbli densamma i aktuellt planförslag och regleras till allmän plats natur respektive allmän plats gata. En administrativ bestämmelse införs i plankartan för att upphäva strandskyddet

inom gatumarken. Den del av strandskyddet som berörs är en ytterst begränsad yta och är redan idag ianspråktagen för föreslaget ändamål. Delar av ytan är även reglerad till allmän plats gata i gällande detaljplan. Bild nedan redovisar aktuell del utav strandskyddet som föreslås upphävas.



Ingen eller liten

Inverkan

Betydande

Naturresevat

Närmsta naturresevat ligger ca 1000 m från planområdet och avgränsas bl.a. av större allmänna vägar och bebyggelse. Någon påverkan bedöms inte ske på naturresevatet.

Ingen eller liten

Inverkan

Betydande

Djurskyddsområde

Närmsta djurskyddsområde ligger i havet och någon påverkan bedöms därför inte ske.

Ingen eller liten

Inverkan

Betydande

Växtskyddsområde

Närmsta växtskyddsområde ligger i havet och någon påverkan bedöms därför inte ske.

Ingen eller liten

Inverkan

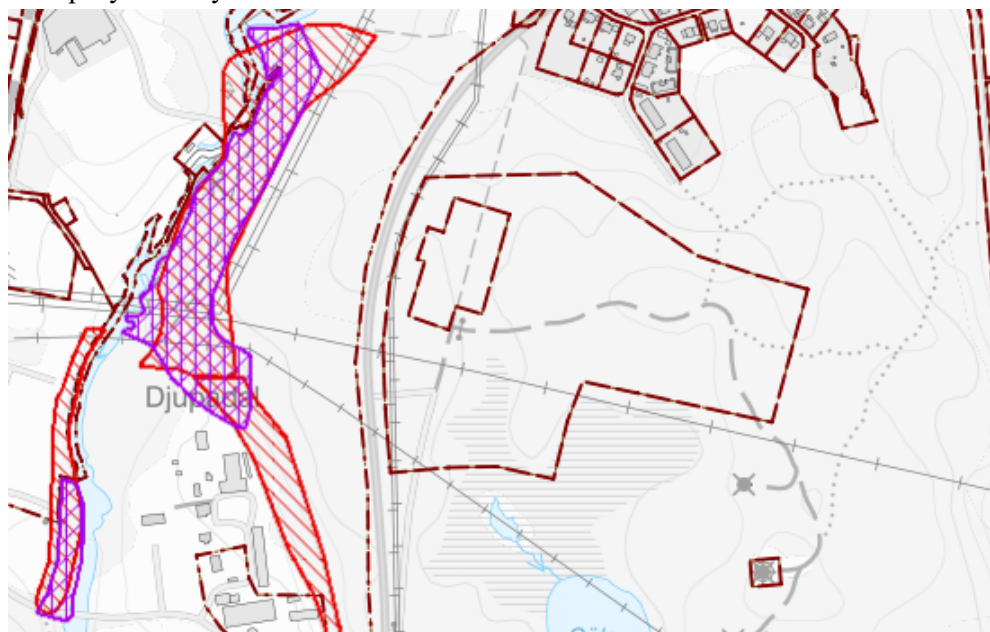
Betydande

Biotopskydd

Närmsta biotopskydd syns i **lila färg** och närmsta nyckelbiotop syns i **röd färg**.

Avståndet är som närmst ca 100 m och avgränsas bl.a. av Ronnebyvägen.

Biotopskyddet är ett skogligt biotopskydd och nyckelbiotopen utgörs av bergbrant med stark sluttning, spärrgreniga grova träd, död ved och värdefull kryptogamflora. Området omfattas även av naturvårdsavtal för ädellövskog. En exploatering enligt planförslaget bedöms inte påverka områdets naturvärden eller försämra för biotopskyddens syfte.



Ingen eller liten

Inverkan

Betydande

Miljöskyddsområde

Det finns enligt kommunens kännedom inte något miljöskyddsområde som kan komma att beröras av planförslaget.

Ingen eller liten

Inverkan

Betydande

Vattenskyddsområde

Närmsta vattenskyddsområde ligger ca 6600 m från planområdet och någon påverkan bedöms därför inte ske.

Ingen eller liten

Inverkan

Betydande

Naturminne

Närmsta naturminne ligger ca 200 m från planområdet och utgörs av Djupadalsklyftan. Någon påverkan bedöms inte ske.

Ingen eller liten

Inverkan

Betydande

Påverkan

Följande avsnitt behandlar planförslagets påverkan på omgivningen utifrån flera olika faktorer.

Projektets omfattning

Planförslagets omfattning utgörs av en varierad bostadsutveckling, förskola och grundskola. Bostäderna föreslås vara i varierad utformning med såväl flerfamiljshus, radhus och friliggande enbostadshus. Planförslaget möjliggör även för byggande av teknisk anläggning (transformatorstation) och allmän plats gata samt allmän plats natur.

Förskolan är under byggnation och således befintlig markanvändning. Förskolan utgörs av 6 avdelningar och rymmer 120 barn.

Grundskola planeras inom intilliggande kvartersmark. Grundskolan rymmer 600 barn. I det fall en grundskola inte byggs möjliggörs även för bostäder. Det finns förutom grundskola även ett intresse för LSS-boende i området.

Övrig kvartersmark föreslås utvecklas med varierade bostadsformer, t.ex. friliggande enbostadshus, radhus, kedjehus eller flerfamiljshus.

Projektet är ytmässigt sett av en större omfattning men bedöms ligga inom ett mindre känsligt område för exploatering. En exploatering enligt aktuellt förslag bedöms inte medföra negativa konsekvenser för omgivningen med tanke på den grönstruktur som omger planområdet.



Ingen eller liten

Inverkan

Betydande

Är planen del av ett större projekt?

Detaljplanen är inte del av ett större projekt. Däremot finns möjlighet för kommunen att enligt översiktsplanen fortsätta utvecklas österut och söderut i förhållande till planområdet. På sikt kan en fortsatt exploatering bli aktuell och detaljplanens infrastruktur möjliggör för en sådan utveckling.

Ingen eller liten

Inverkan

Betydande

Miljöpåverkan av det överordnade projektet

Något överordnande projekt varken finns eller är i uppstart.

Ingen eller liten

Inverkan

Betydande

Dagvattenhantering

En VA-utredning inkl. dagvattenlösning kommer tas fram parallellt med detaljplanens process. Underslaget kommer vara färdigt inför granskning. I nuvarande skede bedöms övergripande intentioner tillräckliga för planförslaget. Viss kapacitet finns i kommunens ledningsnät, norr om planområdet. Detta är dock en begränsad kapacitet. Större delen av dagvattnet kommer istället ledas till Gölen som bedöms vara en lämplig dagvattenrecipient. Dagvattnet kommer ledas och infiltreras naturligt i Gölen. Planförslaget rymmer gröna passager för avledning av dagvatten.

Ingen eller liten

Inverkan

Betydande

Påverkan på trafiksituationen inom och utom planområdet

Befintlig tillfartsväg föreslås ersättas med markanvändningen allmän plats natur. Istället kommer tillfartsvägen omlokaliseras söderut för att förbättra sikten och därmed öka trafiksäkerheten längs Ronnebyvägen. Föreslagen åtgärd bedöms tillräcklig för planförslagets genomförande.



Ingen eller liten

Inverkan

Betydande

Påverkan på landskapsbilden

Området ligger till stor del dolt bakom vegetation och någon betydande påverkan på landskapsbilden bedöms inte ske. Däremot innebär alltid en exploatering att miljön förändras.

Ingen eller liten

Inverkan

Betydande

Utnyttjande av mark

Detaljplanen medger en markeffektiv exploatering med inslag av grönstruktur. Delar av planområdet är redan idag planlagt för bostäder och det pågår en byggnation av förskola. Området är därför till viss del redan exploaterad. Planområdets placering är vald enligt översiktsplan för Ronneby 2035 i syfte att strategiskt utveckla kommunen mellan Ronneby och Kallinge. Planområdet ligger i närhet av befintlig infrastruktur som ex. gatunät och ledningsnät. Detta innebär ett resurseffektivt nyttjande av kommunens resurser. Detaljplanen medger enbart markanvändning som är i enlighet med detaljplanens syfte.

Ingen eller liten

Inverkan

Betydande

Utnyttjande av vatten

Detaljplanen medger bostäder och annan markanvändning som ansluts till vattenförsörjning. Dagvattnet kommer infiltreras i området även fortsättningsvis och ska därmed inte ledas från området. Planområdet omfattar inga öppna vattenområden.

Ingen eller liten

Inverkan

Betydande

Utnyttjande av övriga naturresurser

Planområdet omfattar inga övriga naturresurser.

Ingen eller liten

Inverkan

Betydande

Alstrande av avfall

Planområdet kommer anslutas till kommunal avfallshantering och återvinning.

Ingen eller liten

Inverkan

Betydande

Alstrande av föroreningar

En ökad mängd trafik bedöms kunna leda till en mindre ökning av luftföroreningar i området. Planområdet avgränsas av riklig vegetation och exempelvis träd bedöms kunna bidra med rening.

Ingen eller liten

Inverkan

Betydande

Alstrande av störningar

Planförslaget medför en trafikallsträng till området. Inga boende i närområdet bedöms däremot bli störda av denna trafik med anledning av avskärmande vegetation och egen tillfartsväg. Detaljplanen bedöms därför inte medföra ett alstrande av störningar.

Ingen eller liten

Inverkan

Betydande

Risker

Planförslaget bedöms inte tillföra risker för omgivningen. Området bedöms ha god avrinningsförmåga och någon risk för instängt vatten och därmed översvämningsrisker vid skyfall bedöms inte ske. Detaljplanen föreslår inte någon riskbetonad verksamhet. Någon sådan verksamhet finns inte heller i närområdet.

Ingen eller liten

Inverkan

Betydande

Hälsa

Planförslaget bedöms inte skapa negativa konsekvenser för människors hälsa. En naturnära förskola och grundskola har möjlighet att bidra positivt till både barns och lärares fysiska och mentala hälsa. Vidare kommer området att även fortsättningsvis vara anslutet till den befintliga gång- och cykelvägen längs Ronnebyvägen.

Ingen eller liten

Inverkan

Betydande

Miljö

Detaljplanen medger en fortsatt utveckling av Kallinge söderut. Området har god tillgång till infrastruktur, service, kollektivtrafik, gång- och cykelförbindelser och natur. En exploatering enligt aktuellt planförslag bedöms kunna möjliggöra för ett resurseffektiv markutnyttjande inom ett strategiskt läge för kommunen.

Sammanhängande grönstruktur finns och bevaras i området samt kommer nyttjas som dagvattenrecipient.

Ingen eller liten

Inverkan

Betydande

Detaljplanen

I denna del beskrivs vad detaljplanens regleringar och byggrätt bedöms innebära för miljöpåverkan.

Ger planen möjlighet till miljöpåverkande verksamheter?

Nej.

Ingen eller liten

Inverkan

Betydande

Avser planen att reglera miljöpåverkande verksamheter?

Nej.

Ingen eller liten

Inverkan

Betydande

Har planen betydelse för andra planers miljöpåverkan?

Nej.

Ingen eller liten

Inverkan

Betydande

Överensstämmelse med kommunens lokala miljömål?

Genom att lokalisera planområdet i anslutning till befintlig bebyggelse, service och stråk bidrar detaljplanen aktivt och strategiskt till att uppnå Ronneby kommuns miljömål.

Positiva aspekter

Detaljplanen kan antas få en positiv inverkan på följande:

- Befintliga rekreativvärden kan utvecklas vidare. Inom planområdet finns ett par stigar vars kopplingar bevaras. Det finns fortsättningsvis möjlighet att röra sig i området och i ett sammanhängande naturområde.
- Varierade bostadsformer och skolverksamhet erbjuder möjlighet till sociala möten mellan människor. Det innebär även en möjlighet till bostadsnära skolplats.
- Ökat underlag för kollektivtrafik och andra satsningar.
- Ansluter till befintlig infrastruktur.

Behov av samråd

Utöver identifieringen av omständigheter som talar för eller emot en betydande miljöpåverkan ovan, ska kommunen enligt Miljöbalken (1998:808) 6 kap. 6 § 2 p. samråda i frågan om betydande miljöpåverkan. I 5 kap. 11 § PBL finns ett undantag gällande omfattningen på samrådet som innebär att kommunen enbart behöver samråda med länsstyrelsen och de kommuner som kan antas bli berörda av planen eller programmet, om myndigheten eller kommunen inte redan i identifieringen kommer fram till att en strategisk miljöbedömning ska göras.

Samråd med länsstyrelsen sker i samband med plansamrådet.

Bedömning i frågan om miljöpåverkan

Kommunen ska efter undersökningen i ett särskilt beslut avgöra om genomförandet av planen, programmet eller ändringen kan antas medföra en betydande miljöpåverkan (MB 6 kap. 7-8 §§). Beslutet ska redovisa de omständigheter som talar för eller emot en betydande miljöpåverkan. Beslutet ska göras tillgängligt för allmänheten. Det är inte reglerat vem som fattar beslut om genomförandet kan antas medföra en betydande miljöpåverkan, utan det får avgöras i varje enskilt fall.

Ett JA innebär att planen bedöms kunna medföra en betydande miljöpåverkan.	JA	NEJ
Planen bedöms innebära betydande miljöpåverkan. En strategisk miljöbedömning med miljökonsekvensbeskrivning enligt Miljöbalkens 6 kap 9-19 §§ bedöms därför behöva genomföras.		X

Bedömningen grundas på följande

- En utbyggnad av planområdet medför *inte* någon betydande påverkan på området.
- Detaljplanen nedför *inte* någon direkt eller indirekt negativ påverkan på riksintresseområden.
- Genomförandet av planen bedöms *inte* innebära några risker för människors hälsa.
- Miljökvalitetsnormer för luft och vatten bedöms *inte* överskridas till följd av planen.

Bedömning om behov av miljökonsekvensbeskrivning

Utifrån ovanstående görs bedömningen att en miljökonsekvensbeskrivning inte behövs. Frågan beslutas formellt efter att undersökningen samråds med Länsstyrelsen. Samråd med länsstyrelsen sker i samband med plansamrådet.

Planförfarande vid upprättande av detaljplan

Om detaljplanen kan antas medföra en betydande miljöpåverkan ska kommunen enligt 5 kap. 7 §, plan- och bygglagen (2010:900) tillämpa ett utökat förfarande vid upprättande av detaljplanen. Observera att det för detaljplan som antas medföra betydande miljöpåverkan gäller 30 dagars granskningstid.

Ronneby 2021-09-17

Felicia Zittorin
Planarkitekt

Helena Revelj
Stadsarkitekt