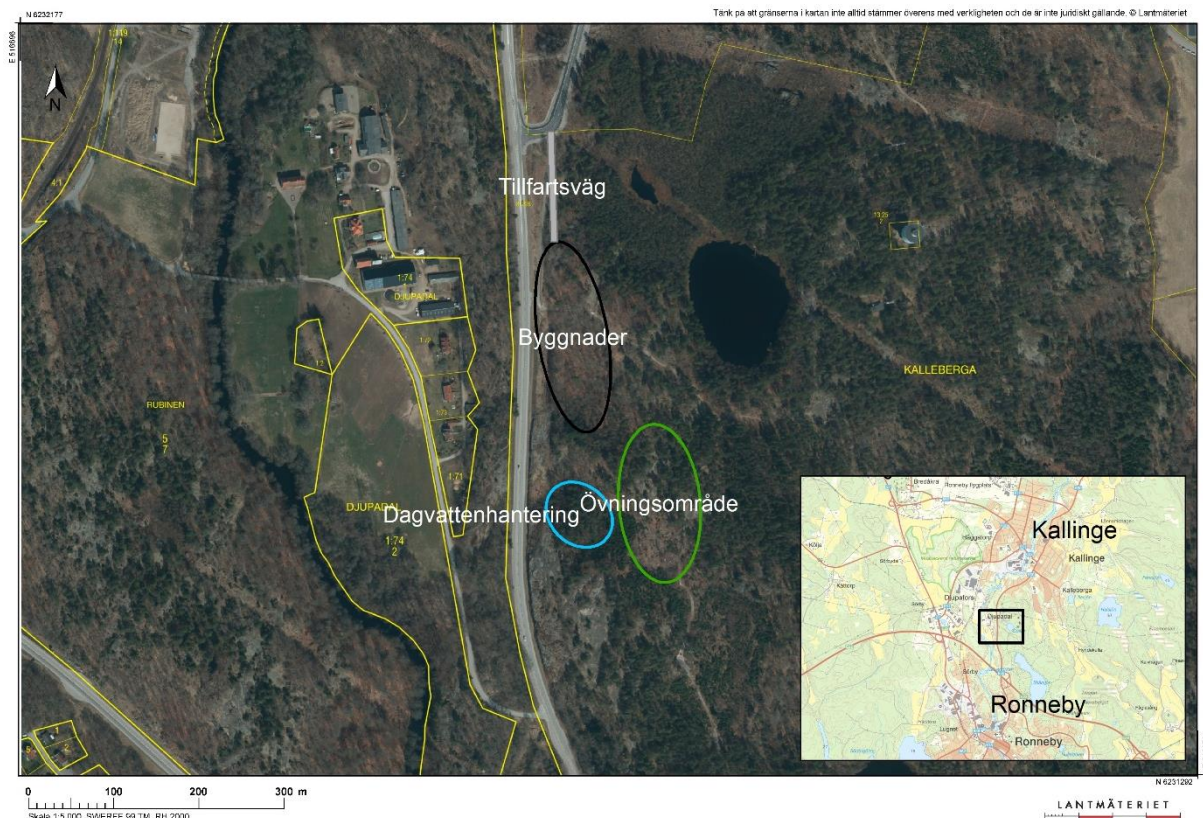


## Utlåtande om förutsättningar till fladdermöss inför planerad bebyggelse på fastigheten Kalleberga 8:198, Ronneby kommun

Bettina Ekdahl, Marika Stenberg, Ekoll AB, 5 juni 2023  
På uppdrag av Karolina Bjers, Ronneby kommun

### Redogörelse för ärendet

Ronneby kommun har ett pågående detaljplanarbete för en brandstation på delar av fastigheten Kalleberga 8:198, Ronneby kommun (figur 1). Efter kommunens samråd med Länsstyrelsen framkom i Länsstyrelsens yttrande (ärendenummer: 402-1997-2023) att en inventering av fladdermöss bör genomföras inom området om det bedöms vara av betydelse för fladdermöss. Ekoll fick därför i uppdrag av Ronneby kommun att ta fram ett kort utlåtande om förutsättningarna för fladdermöss i området.



Figur 1. Översikt över planområdets delområden och vilken verksamhet som planeras inom respektive delområde.

Ekoll har tidigare besökt området under 2022 och 2023 i syfte att utföra en naturvärdesinventering enligt svensk standard och en groddjursinventering. Vid dessa fältbesök har lokalkännedom och kunskap om områdets naturmiljöer inhämtats. Bedömningen av

planområdets betydelse för fladdermöss i detta utlåtande baseras på de genomförda fältbesöken och informationen om planområdets naturmiljöer som inhämtades. Vidare har observationer av fladdermusarter rapporterade på Artportalen i närområdet till planområdet beaktats. Lantmäteriets kartunderlag har använts för visualisering av förekommande naturvårdens geografiska placering.

## Kort om fridlysning av fladdermöss och deras miljökrav

Alla svenska fladdermusarter är upptagna i art- och habitatdirektivets bilaga IV vilket innebär att arterna har ett gemensamt bevarande intresse inom EU och har därför ett starkare skydd i artskyddsförordningen. Fridlysningen innebär utan dispens från 4 a § artskyddsförordningen förbud att:

1. *avsiktligt fånga eller döda djur,*
2. *avsiktligt störa djur, särskilt under djurens parnings-, uppfödning-, övervintrings- och flyttperioder,*
3. *avsiktligt förstöra eller samla in ägg i naturen, och*
4. *skada eller förstöra djurens fortplantningsområden eller viloplats. Förbudet gäller alla levnadsstadier hos djuren.*

Livsmiljökraven varierar något beroende på vilken fladdermusart det är frågan om men övergripande basala behov för alla fladdermusarter består av god tillgång på föda i form av insekter, dagplatser för vila samt lämpliga yngel- och parningsplatser. Förekomst av fladdermöss och mängden fladdermöss styrs av dessa faktorer. Mosaikartade landskap med lövskogsmiljöer, betesmarker och vattenmiljöer är rika på insekter. Insektstillgången är liten i strukturfattiga landskap såsom intensivt brukade odlingslandskap och barrskogplanteringar av gran. Skogslevande fladdermusarter är främst knutna till äldre och större sammanhängande lövskogsområden med förekomst av hålträd. Arter knutna till hus jagar nära bebyggelse och även i trädgårds- och parkmiljöer. Lämpliga platser för fladdermössens yngelkolonier och för övervintring är främst ihåliga träd och olika husbyggnader. Lämpliga jaktstråk utgörs av exempelvis brynmiljöer i lä, över vattenspeglar och längs vattendrag där större mängder insekter ansamlas.

## Förutsättningar för fladdermöss i planområdet

### Insektstillgång och jaktstråk

De miljöer inom planområdet som bedöms som insektsrika omfattas av delområdet där huvudbyggnaderna planeras att anläggas (svart ring, figur 1). Här består naturmiljön av lövskog av både bok och björk (figur 2) där björkskogsområdena är mer eller mindre blötlagda under vinter och vår vilket gynnar insektlivet. Delområdet för dagvattenhantering (blå ring, figur 1) består av en utdikad tallskog (figur 3) som i dagsläget endast håller en liten mängd vatten i utkanten av området under vinterhalvåret och bedöms därmed inte vara betydelsefull för insektproduktionen. Delområdet för övningsområdet (grön ring, figur 1) består till största delen av kalhyggen (figur 3) och granplantering vilket inte är särskilt gynnsamt för insektlivet. Den rikaste insektstillgången bedöms finnas kring sjön Gölen (figur 4) samt våtmarksområdet strax norr om Gölen (figur 4) utanför planområdet (figur 1).





Figur 2. Skogsmiljön i delområdet där byggnader planeras. Övre vänster: bokskog. Övre höger: björksumpskog. Nedre foton: Ung lövskog



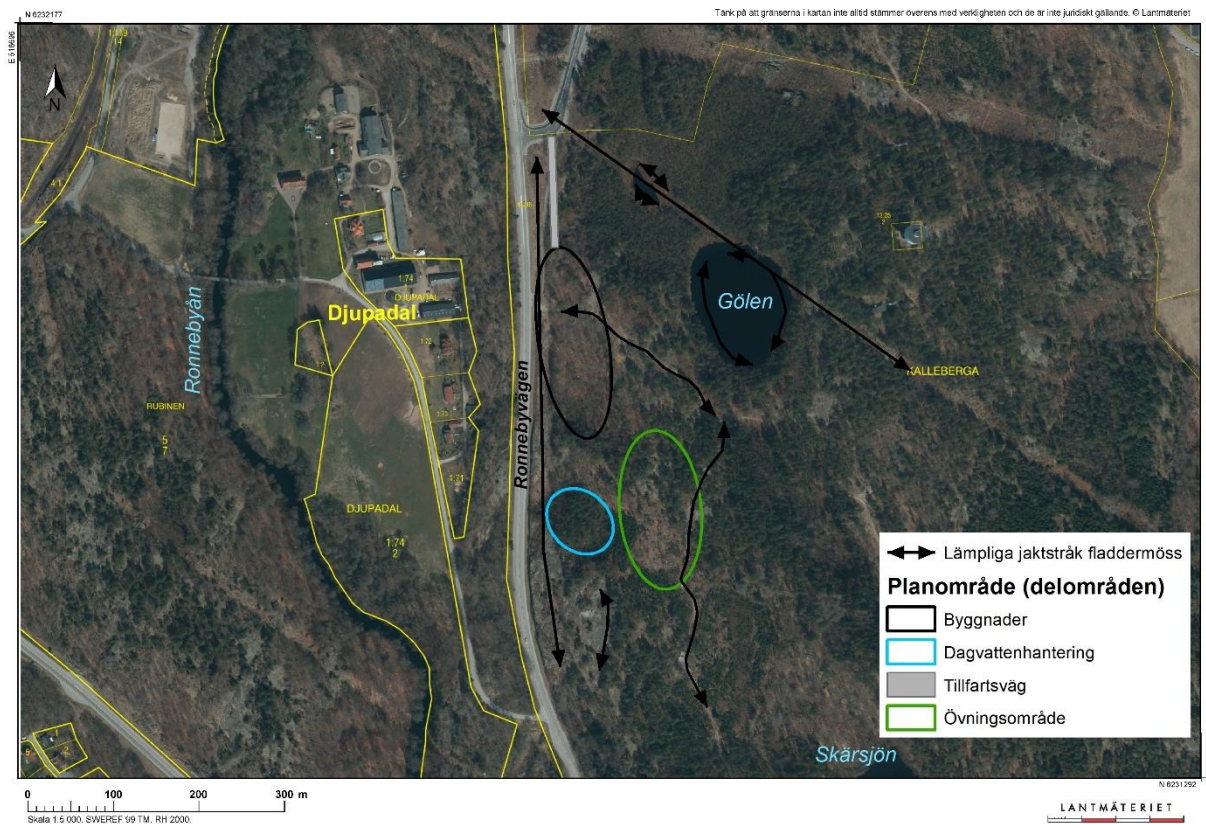
Figur 3. Vänster: skogsmiljön i delområdet för dagvattenhantering består av en utdikad tallskog. Höger: skogsmiljön i delområdet för övningsområdet består mestadels av hyggesmiljöer.





Figur 4. Vänster: sjön Gölen. Höger: våtmarksområde kantad av tallsumpskog strax norr om sjön Gölen.

Lämpliga jaktstråk för fladdermöss i och kring planområdets delområden finns längs befintliga grusvägar, kraftledningsgator, längs bryn vid de öppna hållmarkerna och över de öppna vattenspeglarna vid sjön Gölen med kringliggande våtmarker (figur 5). Tillgången till lämpliga jaktstråk för fladdermöss är inte begränsad till de utpekade stråken i figur 5 utan fler lämpliga jaktstråk finns exempelvis längs Ronnebyån, brynmiljöer intill Ronnebyån och gårdsmiljöerna kring Djupadal strax väster om planområdet (figur 5) samt längs närliggande kraftledningsgator och anslutande grusvägar i skogsmiljöerna runt omkring planområdet. Tillgången på lämpliga jaktstråk för fladdermöss bedöms vara hög.



Figur 5. Lämpliga jaktstråk som noterats vid Ekolls fältbesök i och kring planområdets delområden. Ståken består av kraftledningsgator, grusvägar, öppna hållmarkspartier och vattenspeglar.

## Dagplatser och yngelplatser

Tillgången till dagplatser och yngelplatser inom planområdets delområden bedöms vara låg. Vid fältbesöket i samband med naturvärdesinventeringen påträffades inte några lämpliga hålträd för fladdermöss inom dessa områden. Inte heller påträffades några lämpliga hålträd i nära anslutning till planområdets delområden. Skogsmiljön inom planområdet består mestadels av skog där majoriteten av träden har en stamdiameter på ca 40 cm eller mindre. Ett fåtal äldre och grövre (ca 80 cm i stamdiameter) bokar finns inom delområdet där byggnader planeras (figur 1) men dessa träd är inga hålträd och har inte heller grov lös bark som fladdermöss annars kan nyttja som gömsle. Därmed bedöms det inte finnas några lämpliga daggömmen eller platser för yngelkolonier.

Närmast lämpliga dagplatser/daggömmen och eventuellt yngelplatser bedöms istället finnas i och kring gårdsmiljöerna kring Djupadal strax väster om planområdet (väster om Ronnebyvägen, figur 5). Dessa gårdsmiljöer har flertalet gamla byggnader med troligen lämpliga håligheter för fladdermöss. Det finns även ett flertal gamla, grova och även döda ekar i närheten av gårdskomplexet vilka troligen kan ha lämpliga håligheter för fladdermöss.

## Samlad bedömning

Den samlade bedömningen är att planerade åtgärder inte kommer påverka fladdermöss negativt. Det finns inga lämpliga daggömmen eller yngelplatser inom planområdet och tillgången till lämpliga jaktstråk och födoresurser är inte begränsad till planområdets delområden. De viktigaste livsmiljöerna för fladdermöss bedöms finnas i och kring gårdsmiljöerna vid Djupadal och i kantzonen till sjön Gölen, våtmarksområdet strax norr om sjön Gölen samt längs Ronnebyån. Att delar av lämpliga jaktstråk som berörs av planområdets delområden försvinner bedöms inte vara ett ingrepp av tillräckligt hög grad för att fladdermössens jaktmöjligheter ska påverkas negativt.