

Planbeskrivning

Detaljplan för del av Kalleberga 8:198 (ambulans- och brandstation)

Ronneby kommun, Blekinge län

Datum för uppstart: Planarbetet startade 2022-09-22
Samråd: 2024-03-04 - 2024-03-25
Granskning:
Antagande:
Laga kraft:
Genomförandetid: 5 år (60 månader)
Planförfarande: Utökat förfarande
Planbestämmelsekatalog: BFS 2020:5, katalogversion 2022-11-01

Innehållsförteckning

1	Förord om detaljplaner	4
	Om detaljplan.....	4
2	Planinformation	6
3	Detaljplanens syfte	7
	Syfte och huvuddrag	7
4	Planförslag	7
	Bakgrund.....	7
	Planområde.....	7
	Allmän plats	8
	Kvartersmark.....	8
5	Motiv till planbestämmelser	9
	Användning av allmän plats.....	9
	Användning av kvartersmark	10
	Egenskapsbestämmelser för allmän plats.....	10
	Egenskapsbestämmelser för kvartersmark	10
6	Planeringsunderlag	12
	Detaljplan	12
	Översiktsplan	12
	Undersökning enligt 6 kapitlet 6 § plan- och bygglagen	13
	Nationella och regionala miljömål	14
	Utredningar	16
7	Förutsättningar	21
	Fastigheter och rättigheter	21
	Riksintressen	21
	Mark, natur och miljö	22
	Bebyggelse och gestaltning	27
	Gator och trafik	27
	Klimat, hälsa och säkerhet.....	29
	Sociala förhållanden	31
	Kulturmiljö	31
	Service.....	32
8	Konsekvenser	32
	Fastigheter och rättigheter	32
	Riksintressen	32
	Mark, natur och miljö	33
	Bebyggelse och gestaltning	38
	Gator och trafik	38
	Klimat hälsa och säkerhet.....	40
	Sociala förhållanden	44
	Kulturmiljö	45
	Service.....	45

9	Ansvar och genomförande	45
	Mark- och utrymmesförvärv	45
	Fastighetsrättsliga frågor	46
	Tekniska frågor	46
	Ekonomiska frågor	47
	Organisatoriska frågor	48
10	Medverkande tjänstepersoner.....	49
11	Referenser	49

1 Förord om detaljplaner

Om detaljplan

Med en detaljplan reglerar kommunen hur mark och vatten ska användas och hur bebyggelsen ska se ut. Detaljplanen talar därför om vad du och andra får och inte får göra för byggåtgärder inom planområdet. En detaljplan visas som ett bestämt område på en plankarta. Till detaljplanekartan hör en planbeskrivning, som förklarar planens syfte och innehåll. Ibland ingår även andra handlingar, till exempel en illustrationskarta eller en miljökonsekvensbeskrivning.

Olika typer av planförfaranden

Förslaget till detaljplan kan handläggas med ett standardförfarande eller med ett utökat förfarande. Under vissa förutsättningar är det möjligt att tillämpa ett begränsat förfarande som endast innehåller ett kommunikationssteg. I vissa fall kan även ett samordnat förfarande tillämpas vilket innebär att detaljplaneprocessen enligt plan- och bygglagen samordnas med andra lagar.

Valet av förfarande utgår från förutsättningarna i det enskilda ärendet, och regleras i plan- och bygglagens femte kapitel. I de flesta fall ska ett standardförfarande tillämpas. Förfarandet kan tillämpas när vissa villkor är uppfyllda, bland annat ska planförslaget vara förenligt med översiktsplanen. Ett utökat förfarande ska användas om:

- Planförslaget inte är förenligt med översiktsplanen eller länsstyrelsens granskningsyttrande.
- Är av betydande intresse för allmänheten eller i övrigt av stor betydelse.
- Detaljplanen kan antas medföra en betydande miljöpåverkan.

Planbestämmelsekatalog

Tillhörande Boverkets författningssamlingar finns planbestämmelsekataloger som tydliggör hur planbestämmelser ska skrivas och struktureras för att fungera i digitala sammanhang samt är till stöd vid tolkning av detaljplanen.

Processen att ta fram en detaljplan

Detaljplanearbetet är indelat i flera skeden. Det är främst i samrådsskedet som möjligheter att lämna synpunkter finns. I granskningsskedet kan anmärkningar framföras. När detaljplanearbetet påbörjas är ofta beslut som berör planen redan fattade i demokratisk ordning, såsom markanvändning i översiktsplanen och eventuellt mera detaljerade program.

Samråd

Samrådet syftar till att samla in information, önskemål och synpunkter som berör planförslaget och överväga dessa i ett tidigt skede av detaljplanearbetet. Syftet är att förbättra beslutsunderlaget genom att samla

in kunskap om det aktuella planområdet. Under samrådet ges även berörda möjlighet att lämna synpunkter på planförslaget. Efter samrådet sammanställs och besvaras alla synpunkter i en samrådsredogörelse. Samrådsredogörelsen ligger till grund för eventuella revideringar av planförslaget innan det ställs ut på nytt för granskning.

Granskning

När ett förslag till detaljplan har varit på samråd och kommunen bearbetat det utifrån information och synpunkter som framkommit ska planförslaget göras tillgängligt för granskning. Granskningens syfte är att visa det bearbetade planförslag som kommunen har för avsikt att anta och samtidigt ge berörda intressenter en sista möjlighet att lämna synpunkter. Inkomna synpunkter sammanställs och besvaras i ett granskningsutlåtande.

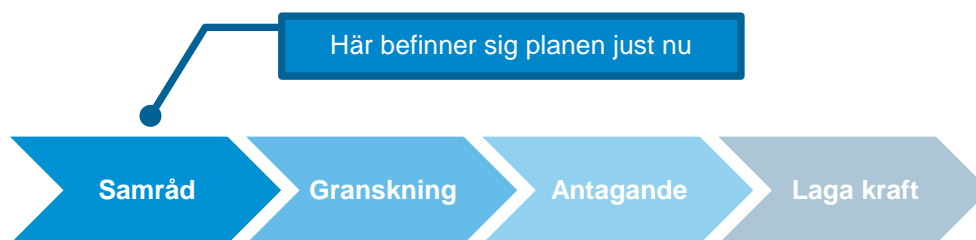
Antagande

En detaljplan får antas om marken anses lämplig för de användningar som planen reglerar. Beslutet att anta en detaljplan ska som huvudregel fattas av kommunfullmäktige, men vid standardförfarande kan fullmäktige i regel delegera beslutet till kommunstyrelsen.

Laga kraft

Ett beslut att anta en detaljplan får laga kraft tidigast tre veckor från den dag då beslutet eller justeringen av protokollet över beslutet har tillkännagetts på kommunens anslagstavla. Det förutsätter att ingen har överklagat beslutet under den tiden eller att länsstyrelsen inte har beslutat att pröva planen utifrån sina ingripandegrunder.

Vart i processen befinner sig planen just nu?



2 Planinformation

Diarienummer

2022/517

Planförfarande

Planarbetet hanteras med ett utökat planförfarande enligt plan- och bygglagen (2010:900) eftersom detaljplanen bedöms vara av betydande intresse för allmänheten eller i övrigt av stor betydelse. Bedömningen är att planförslaget är förenligt med översiktsplanen och att det inte kan antas medföra en betydande miljöpåverkan.

Datum för uppstart

2022-09-22

Samrådstid

2024-03-04–2024-03-25

Granskningstid

-

Datum för antagande

-

Datum för laga kraft

Detaljplanen får laga kraft 3 veckor efter protokollet för antagandet justerats, förutsatt att detaljplanen inte överklagas.

Planbestämmelsekatalog

Detaljplanen följer planbestämmelsekatalogen *BFS 2020:5*.

Genomförandetid

Genomförandetiden är 5 år (60 månader) från och med det datum detaljplanen får laga kraft.

Handlingar tillhörande planen

- Plankarta, 2024-02-15
- Planbeskrivning, 2024-02-15
- Undersökning av behovet att upprätta en strategisk miljöbedömning, 2023-04-13
- Naturvärdesinventering, 2022-11-07
- Dagvattenutredning, 2024-02-06
- Trafikutredning, 2023-10-17
- Groddjursinventering, 2023-04-25
- Utlåtande om fladdermöss, 2023-06-07
- Grundkarta, 2023-11-24
- Fastighetsförteckning, 2023-12-05

3 Detaljplanens syfte

Syfte och huvuddrag

Syfte

Planens syfte är att i enlighet med Plan- och bygglagen (2010:900) möjliggöra för en ny ambulans- och brandstation med tillhörande funktioner och övningsområde samt besöksanläggning i ett strategiskt läge mellan Ronneby och Kallinge.

Huvuddrag

Planförslaget möjliggör för en ny brand- och ambulansstation utmed väg 650 (Ronnebyvägen). Primär utryckningsväg sker direkt mot väg 650 och sekundär utryckningsväg sker via en ny gata som ansluter till Bergalyckevägen. I korsningen Bergalyckevägen/väg 650 möjliggörs för antingen trevägskorsning med vänstersvängfält eller cirkulationsplats. En gångväg möjliggörs mellan korsningen och det befintliga gångstråket beläget söder om Gölen. En nockhöjd om 16 meter möjliggörs i planförslaget och en byggnadsarea om 5000 kvadratmeter. Dagvatten leds mot ett fördröjningsmagasin som placeras under övningsområde.

4 Planförslag

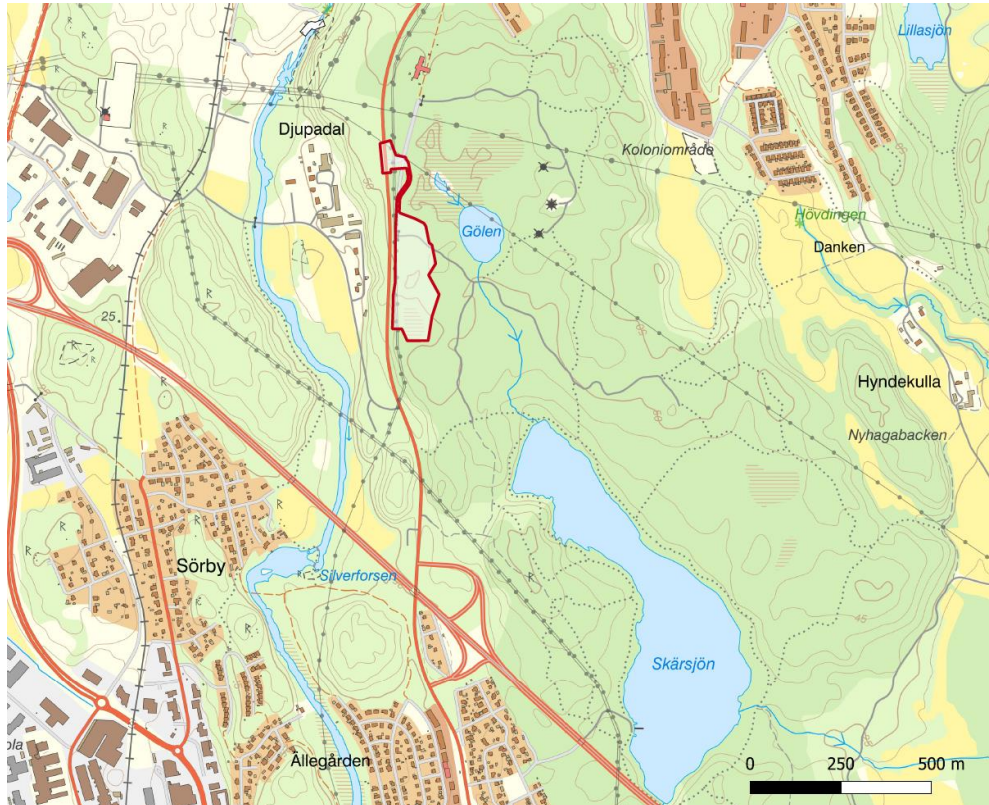
Bakgrund

Dialog om behovet av ny brand- och ambulansstation har pågått under flera år. En förstudie och därefter en fördjupad platsutredning har genomförts i syfte att identifiera en optimal placering av eventuell nybyggnation. Platsutredningen pekar ut det aktuella planområdet som mest lämpligt. Även räddningstjänsten delar uppfattningen att den föreslagna platsen är den mest lämpade utifrån storlek, uppfyllnad av körtider och möjlighet att tillgodose tillräcklig höjd för masttorn.

Planområde

Planområdet finns beläget mellan Ronneby och Kallinge. I väster angränsar planområdet till länsväg 650 (Ronnebyvägen) och i norr till Bergalyckevägen samt en tallsumpskog. I öster och söder angränsar planområdet till naturmark bestående av tallskog och hållmarker.

Planområdets areal är cirka 4 hektar, varav kvartersmarken utgör cirka 2,2 hektar. Planområdet omfattar mindre del av vägarna 650 och Bergalyckevägen samt del av ett större naturområde.



Kartan visar var planområdet finns beläget mellan Ronneby och Kallinge med röd linje.

Allmän plats

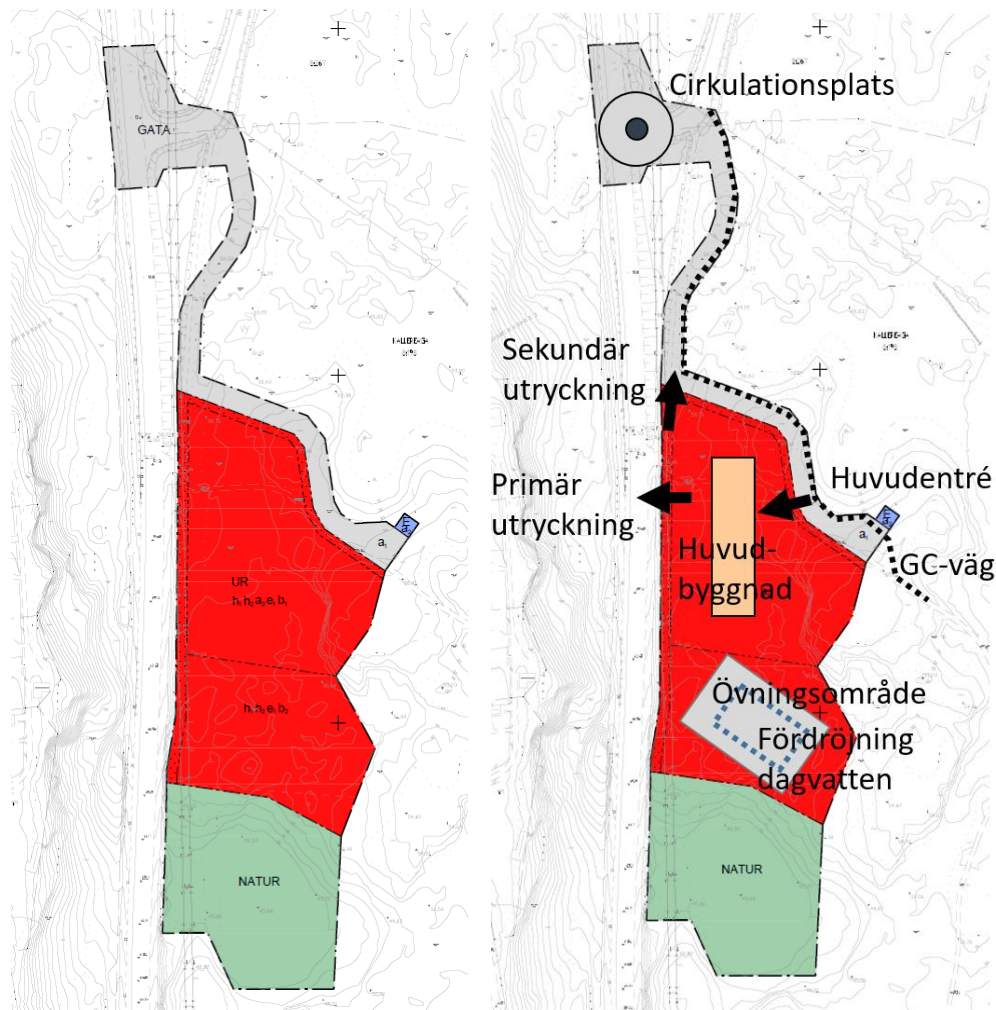
En allmän plats är ett område som i en detaljplan är avsett för ett gemensamt behov. En allmän plats får inte mer än tillfälligtvis upplåtas för en enskild verksamhet och får till skillnad från kvartersmark inte stängas av för allmänheten. Den allmänna platsmarken inom detaljplanen är GATA och NATUR.

Huvudmannskap

Ronneby kommun är huvudman för allmän platsmark.

Kvartersmark

Fastighetsägaren är ansvarig för åtgärder/genomförande inom kvartersmark. Med kvartersmark menas mark som enligt detaljplan inte är allmän plats eller vattenområde utan främst är avsedd för bebyggelse för enskilt ändamål eller allmänna verksamheter. Detaljplanen reglerar vilken användning som är tillåten inom kvartersmark. Kvartersmarken inom detaljplanen består av markändamålen *räddningstjänst* och *annat samhällsviktigt ändamål*, *besöksanläggning* samt *teknisk anläggning*.



Vänster: plankarta till förslag till detaljplan. Se nästkommande avsnitt – Motiv till planbestämmelser för redogörelse av innebörden av planbestämmelserna. Höger: Principskiss för området.

5 Motiv till planbestämmelser

Användning av allmän plats

GATA – Gata. PBL 4 kap. 5 § 1 st 2 p.

Användningen är en allmän plats som är avsedd för både fordonstrafik, gång- och cykeltrafik. Markanvändningen avgränsas från huvudnätet och ingår i lokalnätet med lägre framkomlighet och ofta många utfarter. Reglering med gatuändamål möjliggör i norr till en eventuell framtida cirkulationsplats i korsningen väg 650/Bergalyckevägen. En gatuanslutning möjliggörs från Bergalyckevägen till föreslagen kvartersmark. Den nya gatan avslutas med en vändplan som utgår från möjlig vändradie om 9 meter och 1,5 meter hinderfri mark.

NATUR – *Natur*. PBL 4 kap. 5 § 1 st 2 p.

Användningen ges till friväxande grön- och skogsområden som sköts extensivt. I användningen ingår även mindre park-, vatten- och friluftsanläggningar och andra komplement för naturområdets användning. Det kan till exempel vara anlagda gångstigar, motions slingor, gång- och cykelvägar.

Användning av kvartersmark

R – *Besöksanläggningar*. PBL 4 kap. 5 § 1 st 3 p.

Användningen besöksanläggningar ska tillämpas för områden för verksamheter som riktar sig till besökare. Här ingår exempelvis sport- och idrottsverksamheter. Även komplement till verksamheten besöksanläggningar ingår i användningen.

Användningsbestämmelsen möjliggör planens syfte. Motivet är att möjliggöra för samordnande av räddningstjänstens lokaler med allmänhetens behov av motions- eller idrottslokaler.

U – *Räddningstjänst och annat samhällsviktigt ändamål*. PBL 4 kap. 5 § 1 st 3 p.

Användningen omfattar räddningstjänst och liknande samhällsviktiga ändamål. Liknande samhällsviktiga ändamål kan vara till exempel larmcentral eller ledningscentral. Även komplement till verksamheten räddningstjänst och annat samhällsviktigt ändamål ingår i användningen, så som övningsområde och masttorn. Användningsbestämmelsen möjliggör planens syfte.

E – *Teknisk anläggning*. PBL 4 kap. 5 § 1 st 3 p.


Användningen tekniska anläggningar ska tillämpas för områden för tekniskt ändamål. Även komplement till verksamheten tekniska anläggningar ingår i användningen. Användningsbestämmelsen möjliggör för en nätstation som är en förutsättning för detaljplanens genomförande.

Egenskapsbestämmelser för allmän plats

a₁ – *Strandskyddet är upphävt*. PBL 4 kap. 17 §.

Strandskydd gäller idag 100 meter från Gölen och mindre vattendrag. Genom planbestämmelsen upphävs strandskyddet inom allmän plats.

Egenskapsbestämmelser för kvartersmark

 (**Prickmark**) – *Marken får inte förses med byggnad*. PBL 4 kap. 11 § 1 st 1 p.

Marken behövs dels som avåkningskydd och dels för att göra det möjligt för fastighetsägare att sköta sina byggnader inom den egna fastigheten. Stängsel eller staket ska vara möjligt att uppföra inom området.

h₁ – *Högsta nockhöjd är 16 meter.* PBL 4 kap. 11 § 1 st 1 p.

Höjden bedöms stämma väl överens med räddningstjänstens behov och omgivningen.

h₂ – *Högsta totalhöjd på mast är 106 meter över angivet nollplan.* PBL 4 kap. 11 § 1 st 1 p.

Planbestämmelsen möjliggör höjd för en kommunikationsmast som är en förutsättning för att räddningstjänsten ska kunna bedriva sin verksamhet. Höjden ska mätas från det angivna nollplanet. Med nollplan avses geoiden i det höjdsystem som detaljplanen är upprättad enligt. I Ronneby används höjdsystemet RH2000. Att använda nollplanet kan vara lämpligt i situationer där det är viktigt att höjden hamnar på en viss bestämd nivå, vilket är gällande för kommunikationsmasten.

a₂ – *Strandskyddet är upphävt.* PBL 4 kap. 17 §.

Strandskydd gäller idag 100 meter från Gölen och mindre vattendrag. Genom planbestämmelsen upphävs strandskyddet inom kvartersmarken.

e₁ – *Största byggnadsarea är 5000 m² inom användningsområdet.* PBL 4 kap. 11 § 1 st 1 p.

Byggnadsarean bedöms stämma väl överens med räddningstjänstens behov och vad som bedömts stämma med omgivningen. Bestämmelsen motsvarar en exploateringsgrad av cirka 21 % av användningsområdet.

b₁ – *Lägsta nivå för färdigt golv är 51,4 meter över angivet nollplan.* PBL 4 kap. 12 § 1 st 1 p.

Med ett färdigt golv på reglerad höjd ska anläggningen inte ta skada i samband med ett 100-årsregn, i enlighet med dagvattenutredning. Höjden ska mätas från det angivna nollplanet. Med nollplan avses geoiden i det höjdsystem som detaljplanen är upprättad enligt. I Ronneby används höjdsystemet RH2000. Att använda nollplanet kan vara lämpligt i situationer där det är viktigt att höjden hamnar på en viss bestämd nivå.

b₂ – *Lägsta nivå för färdigt golv är 50,6 meter över angivet nollplan.* PBL 4 kap. 12 § 1 st 1 p.

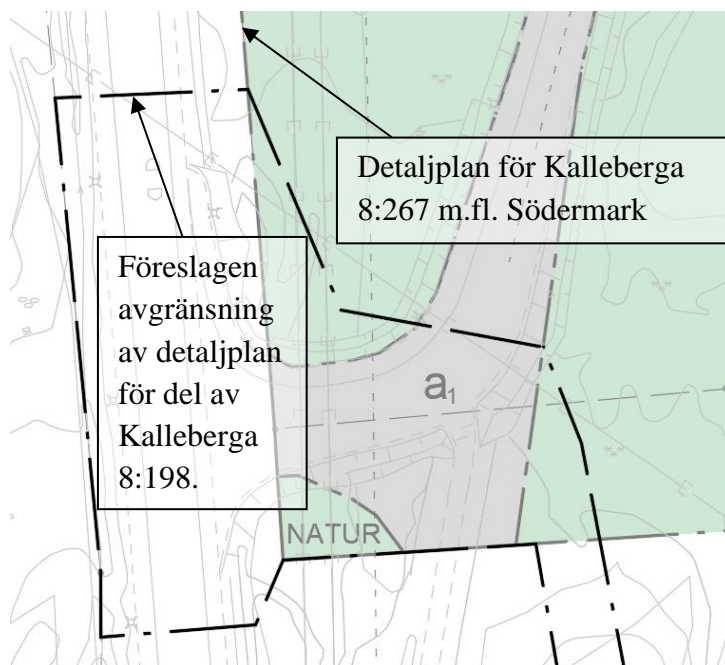
Med ett färdigt golv på reglerad höjd ska anläggningen inte ta skada i samband med ett 100-årsregn, i enlighet med dagvattenutredning. Höjden ska mätas från det angivna nollplanet. Med nollplan avses geoiden i det höjdsystem som detaljplanen är upprättad enligt. I Ronneby används höjdsystemet RH2000. Att använda nollplanet kan vara lämpligt i situationer där det är viktigt att höjden hamnar på en viss bestämd nivå.

6 Planeringsunderlag

Med planeringsunderlag avses faktabetonat material som kommunen använder som underlag i detaljplaneringen. Det kan vara olika former av inventeringar, uppgifter om mark- och grundförhållanden, trafikförhållanden, VA-försörjning, ägostruktur, befintliga planförhållanden eller statistiska uppgifter.

Detaljplan

Större delen av planområdet är inte planlagt sedan tidigare. I en mindre del i norr gäller detaljplan för Kalleberga 8:267 m.fl. Södermark (plannummer 456, FRM-akt 1081-P2023/11) som fick lagakraft 2023-10-06. Inom det aktuella området i gällande plan regleras marken för gatu- och naturändamål. Detaljplanen har gällande genomförandetid fram till den 2028-10-06.



Kartbilden visar vilken del av gällande detaljplan som är berörd av planförslaget. Svart linje visar föreslagen plangräns och områden med grå eller grön kulör visar avgränsningen för gällande detaljplan.

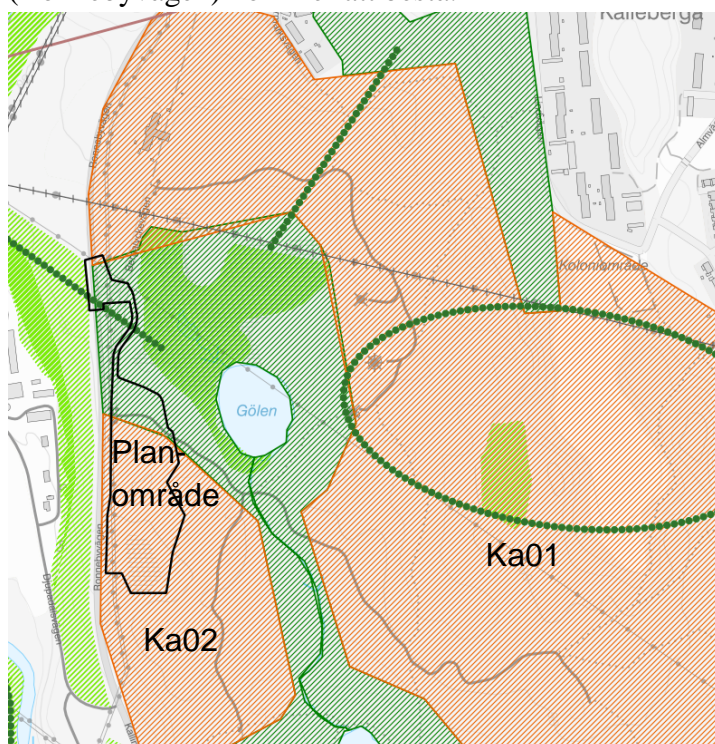
Upphävande av gällande planer

Vid upprättandet av den nya detaljplanen och när denna fått laga kraft upphör den gamla detaljplanen med dess bestämmelser att gälla inom det nya planområdets gränser. Det innebär att mindre områden som regleras för naturändamål istället övergår till gatuändamål.

Översiktsplan

Bedömningen är att planförslaget överensstämmer med *Översiktsplanen Ronneby 2035*. Planområdet ingår i området Ka-02 som är utpekat för framtida tätortutveckling, till exempel skola, verksamheter och

idrottsanläggning. En mindre del av planområdet är utpekad som grönområde, men med hänsyn till att översiktsplanen har en schematisk avgränsning av områden är bedömningen att planförslaget trots allt överensstämmer med översiktsplanen. Mellan grönområdet runt Gölen och Djupadal finns i översiktsplanen ett utpekad grön- och blåstråk. Även i Grönstrukturplanen som antogs 2018 finns stråket utpekad. I planen beskrivs att stråket utgör den befintliga Djupaforsstigen med stentrappor som bör restaureras. Bedömningen är att planförslaget inte kommer att påverka stråket mellan Gölen och Djupadal betydligt. Befintlig koppling genom gångstråk mellan rekreationsområdet runt Gölen/Skärsjön och väg 650 (Ronnebyvägen) kommer att bestå.



Utsnitt från Översiktsplanen Ronneby 2035 med planområdets ungefärliga placering markerat med svart linje.

Undersökning enligt 6 kapitlet 6 § plan- och bygglagen

Gällande lagstiftning innebär att kommunen ska bedöma om genomförandet av planen kan antas medföra en betydande miljöpåverkan eller inte, i en så kallad *Undersökning av behovet att upprätta en strategisk miljöbedömning*. Om kommunen i undersökningen kommer fram till att ett genomförande av planen kan antas innebära en betydande miljöpåverkan ska en strategisk miljöbedömning genomföras. I en strategisk miljöbedömning ingår att upprätta en miljökonsekvensbeskrivning, MKB.

För detta projekt har en *Undersökning av behovet att upprätta en strategisk miljöbedömning* genomförts och kommunens ställningstagande är att planens genomförande inte kan antas medföra en betydande miljöpåverkan och att en MKB därmed inte behöver upprättas. Motivet till det är att en utbyggnad av

planområdet inte medför någon betydande påverkan på området. Vidare medför detaljplanen inte någon direkt eller indirekt negativ påverkan på riksintresseområden eller innebär några risker för människors hälsa. Slutliga motivet är att miljö kvalitetsnormer för luft och vatten bedöms inte överskridas till följd av planen.

Kommunen har haft samråd med Länsstyrelsen gällande *Undersökningen av behovet att upprätta en strategisk miljöbedömning* och Länsstyrelsen delar kommunens bedömning om att genomförandet av förslag till detaljplan för del av Kalleberga 8:198 inte kan antas medföra en betydande miljöpåverkan.

Särskilt beslut om betydande miljöpåverkan

Frågan om betydande miljöpåverkan ska avgöras genom ett särskilt beslut. Om undersökningen kommer fram till att planens genomförande kan antas medföra en betydande miljöpåverkan innebär det att en strategisk miljöbedömning ska tas fram. Särskilt beslut om betydande miljöpåverkan fattas inom ramen för samrådet av planförslaget, det vill säga innan beslut om granskning av planförslaget.

Nationella och regionala miljömål

Riksdagen har antagit 16 miljö kvalitetsmål. Målen beskriver den kvalitet och det tillstånd för Sveriges miljö, natur- och kulturreсурser som är ekologiskt hållbara på lång sikt. Riksdagens ambition var att alla mål skulle vara uppfyllda till år 2020. Då 2020 har passerat utgår numera Riksdagen från de globala hållbarhetsmålen i Agenda 2030 vilka tar sikte på året 2030. Nästa hållpunkt för miljömålen är därför 2030.

Flera miljömål berör planförslaget. Miljömålet God bebyggd miljö som i hög grad berör aktuellt planförslag definieras följande:

”Städer, tätorter och annan bebyggd miljö ska utgöra en god och hälsosam livsmiljö samt medverka till en god regional och global miljö. Natur- och kulturvärden ska tas tillvara och utvecklas. Byggnader och anläggningar ska lokaliseras och utformas på ett miljöanpassat sätt så att en långsiktigt god hushållning med mark, vatten och andra resurser främjas.”

Bedömningen är att en ny brand- och ambulansstation med en lokalisering och utformning som ger ambulans och räddningstjänst bättre förutsättningar att operera bedöms leda till positiv påverkan på miljömålet God bebyggd miljö.

Miljömålet *Giftfri miljö* kommer att påverkas då en modern brandstation med modern teknik avseende omhändertagande av kemikalier ger bättre förutsättningar för en giftfri miljö.

Miljömålet *Levande skogar och ett rikt växt- och djurliv* kommer att påverkas i samband med planens genomförande eftersom ej ianspråktagen

mark att tas i anspråk, vilket kommer att leda till att miljömålen kan påverkas negativt. Däremot är det enbart en mindre del av större omgivande grönområden som tas i anspråk.

Grundvatten av god kvalitet, levande sjöar och vattendrag kommer att påverkas positivt då dagvatten ska fördröjas och renas. Eventuellt förorenat släckvatten och restpartiklar från brand ska samlas in och hanteras separat från övrig dagvattenhantering.

För att nå miljö kvalitetsmålen har 28 etappmål antagits av regeringen. Dessa syftar till att tydliggöra var insatser behöver göras och anger steg på vägen för att uppfylla miljömålen. Precis som miljömålen ska etappmålen vägleda miljöarbetet på nationell, regional och lokal nivå.

Hållbarhetsstrategi 2022-2025

Kommunfullmäktige antog 2021-12-21 § 334 en hållbarhetsstrategi för Ronneby kommun från år 2022 till 2025. Hållbarhetsstrategin har tagits fram för att säkerställa att vi inom kommunkoncernen arbetar tillsammans för en hållbar framtid för alla som bor, lever och verkar i Ronneby kommun idag och i framtiden. Strategin utgår från en tydlig politisk vision och inriktning om att Ronneby kommun ska vara en hållbar kommun.

Hur hållbarhetsarbetet i Ronneby kommun styrs

Ronneby kommuns vision uttrycker kommunens långsiktiga ambitioner inom hållbarhet och utgör grunden för styrningen. De strategiska målområdena tydliggör kommunens viljeinriktning inom hållbar utveckling. Fokusområdena i hållbarhetsstrategin beskriver vad Ronneby kommun ska fokusera på. Lagar, mål och riktlinjer som finns på lokal, regional, nationell och global nivå för hållbarhet.

Hållbar samhällsplanering

Det fokusområde som främst berör framtagande av detaljplaner är *Hållbar samhällsplanering*. Hållbar samhällsplanering handlar sammanfattningsvis om att planera för utveckling av städer, orter, landsbygd och infrastruktur för att möta samhällets behov, skapa ett samhälle för alla och minska negativ påverkan på klimat och miljö. Övergripande inriktning är: ”Vi har en långsiktigt hållbar bebyggd miljö för att minska vårt ekologiska fotavtryck och öka den sociala sammanhållningen”.

Bedömning av förslagets påverkan

Detaljplanen för Kalleberga 8:198 m.fl. (ny ambulans- och brandstation)

bidrar till att uppnå Ronneby kommuns vision genom att stärka följande:

- Vi säkerställer jämlik tillgång och närhet till mötesplatser, service, natur och kultur.
- Vi bevarar och utvecklar värdefulla livsmiljöer och ekosystem, allt ifrån tysta platser och grönområden i stadsmiljö till natur- och kulturmiljöer i hela kommunen.
- Vid exploatering inventerar vi och bedömer värdet av mark som är skyddsvärd avseende natur, kultur och rekreation.
- Vi planerar samhällen och strukturer som är resilienta mot pågående och kommande effekter till följd av klimatförändringarna.
- Vi identifierar och stärker sociala aspekter som mångfald, trygghet, jämställdhet och tillgänglighet i våra samhällsbyggnadsprocesser.
- Vi bidrar till en strålningsfri miljö och ren luft så att människors hälsa samt djur, växter och kulturvärden inte skadas.
- Vi har sammanhängande, trygga och säkra gång- och cykelstråk.
- Vi bidrar till bra infrastruktur och kollektivtrafik med andra regioner och större städer.

Eftersom planområdet inte är exploaterat sedan tidigare är det av stor vikt att utreda befintliga värden utifrån natur, kultur och rekreation. En avvägning mellan intressena att bevara miljöerna och att tillskapa en ny brand- och ambulansstation har genomförts. För en brand- och ambulansstation krävs resiliens eftersom verksamheterna ska fungera under alla väder och förhållanden. Därför är det av vikt att planera utifrån översvämningsrisker och ha en god dagvattenhantering. Både övningsområde och mast kräver hänsyn till omgivningen för att inte påverka människors hälsa och säkerhet.

Utredningar

Under processen att ta fram en detaljplan görs oftast flertalet utredningar för att säkerställa planförslagets lämplighet och identifiera aspekter som kan påverka förslaget. Nedan följer en sammanställning av de utredningar som hör till förslaget till detaljplan:

Trafikutredning

WSP har på uppdrag upprättat en trafikutredning som belyser nuvarande förutsättningar samt visar på vilka åtgärder som krävs för att området ska vara lämpligt för anläggande av ny ambulans- och brandstation. Den samlade bedömningen är att det trafikmässigt är möjligt att bygga en ny ambulans- och brandstation inom det aktuella planområdet. En del åtgärder

bör dock genomföras för att säkerställa en god framkomlighet och trafiksäkerhet.

Den nya ambulans- och brandstationen föreslås anslutas till det kringliggande vägnätet via två anslutningar; en utryckningsutfart och en in- och utfart för övrig trafik. Utryckningsutfarten föreslås anordnas till väg 650 cirka 190 meter söder om korsningen väg 650/Bergalyckevägen, i samma läge som det finns en befintlig mindre anslutning. Utfarten föreslås regleras med utryckningssignaler på väg 650 och förses med grind. In- och utfartsvägen för övrig trafik till ambulans- och brandstationen föreslås anslutas till Bergalyckevägen i dess kurva cirka 40 meter öster om korsningen väg 650/Bergalyckevägen. Denna föreslås även fungera som sekundär utryckningsväg.

Korsningen väg 650/Bergalyckevägen föreslås utformas med vänstersvängfält. Detta bidrar till att förbättra trafiksäkerheten i korsningen, vilket är önskvärt när trafikmängden till och från Bergalyckevägen förväntas öka kraftigt. Skulle trafikmängden på Bergalyckevägen i framtiden komma att öka mer än det som anges i trafikprognosen för år 2040 kan korsningen behöva byggas om till cirkulationsplats för att säkerställa en god framkomlighet och trafiksäkerhet. En utformning med cirkulationsplats skulle säkerställa en hög trafiksäkerhet i korsningen för såväl biltrafiken som för de oskyddade trafikanterna.

Läs mer i bilagan *Trafikutredning*.

Dagvattenutredning

WSP har på uppdrag upprättat en dagvattenutredning. Eftersom markanvändning före exploatering framförallt består av skog 5-dubblas dagvattenflödet i samband med exploateringen. Vid beräkning av erforderlig fördröjningsvolym har utflödet satts till den naturmarksavrinning som ett 2-årsregn ger upphov till i området under befintliga förhållanden, d.v.s. 36 l/s. Detta ger upphov till en erforderlig fördröjningsvolym på 920 m³ vid ett 20-årsregn.

Föreslagen höjdsättning innebär att planområdet lutar svagt mot övningsplatsen, dit dagvattnet önskas ledas. Höjdsättningen kräver relativt stora massförflyttningar.

Som grundprincip föreslås rening och fördröjning ske i området som ska användas som övningsplats. Om övningsplatsen har en botten uppbyggd av drygt 0,6 m makadam innebär det att drygt 900 m³ ryms i anläggningen, vilket motsvarar den erforderliga fördröjningsvolymen vid ett 20-årsregn. Med ett tjockare makadamlager kan överkapacitet skapas.

Renat/fördröjt dagvatten föreslås sedan ledas via befintlig lågpunkt/mosse i planområdets södra del till vägdiket och vidare till recipienten. Lågpunkt/mosse kan inte bara bidra med extra fördröjning, utan även utgöra

en extra volym i händelse av skyfall. Lågpunkt/mosse rymmer drygt 350 m³ dagvatten.

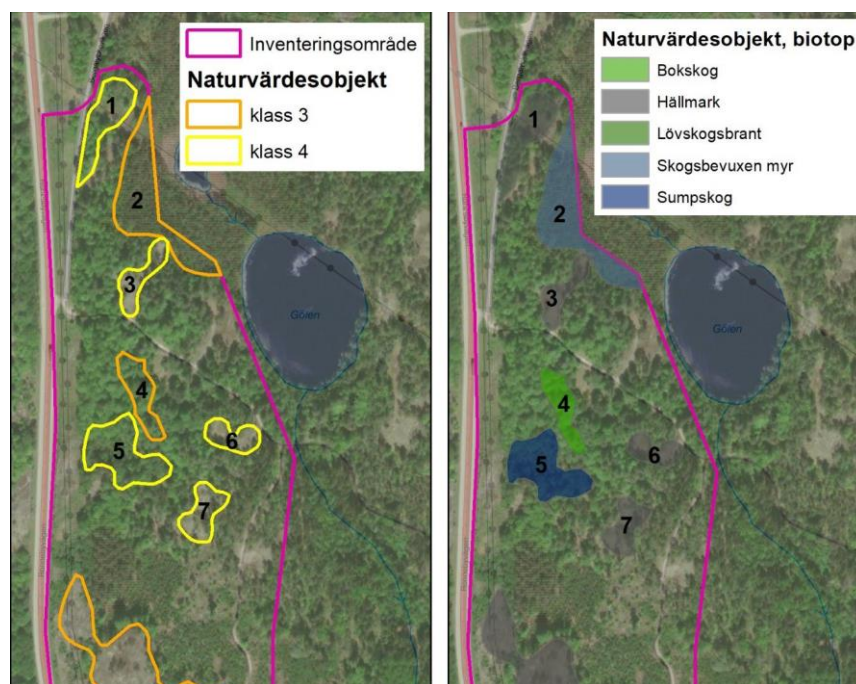
Med ett utflöde motsvarande ett 2-årsregn under befintliga förhållanden innebär det en erforderlig fördröjningsvolym på 2000 m³ vid ett 100-årsregn och 3700 m³ vid ett 200-årsregn. I samband med skyfall bör ett bräddavlopp, som tillåter ett större utflöde från planområdet, nyttjas.

Miljöenheten bedömer att det ska vara möjligt att stänga av dagvattnet inom fastigheten om något oförutsägbart skulle hända. Räddningstjänsten själva ser däremot inte någon risk för förorening med sin verksamhet så länge fibröst inte eldas. Om andra släckmedel än vatten ska användas bör släckvattnet istället samlas upp och destrueras.

Om dagvattnet fördröjs i ett makadammagasin medför det mycket god rening. Samtliga studerade föroreningar minskar i halt (µl/g) utom kvicksilver. Sett till mängd (kg/år) ses en ökning av fyra föroreningar, även efter rening, nämligen: fosfor, kväve, nickel och kvicksilver. Övriga studerade föroreningar minskar i mängd. Beräkningarna bortser från att viss ytterligare rening sker i mossen/lågpunkten. Planen kommer dock ofrånkomligen att ha viss påverkan på recipienten Ronnebyån, men utgör samtidigt en mycket liten del av recipientens totala avrinningsområde.

Naturvärdesinventering

Vid inventeringen avgränsades 13 naturvärdesobjekt där tre tilldelats naturvärdesklass 3 (påtagligt naturvärde) och tio naturvärdesklass 4 (visst naturvärde). Objekten består i huvudsak av hållmarksmiljöer men även sumpskog samt mindre lövskogspartier.



Utsnitt från naturvärdesinventeringen som visar naturvärdesobjektens naturvärdesklassning och vilken typ av biotop det rör sig om.

Den samlade bedömningen är att inventeringsområdet till större del har lågt naturvärde bestående av yngre produktionsskog med avsaknad av biotopkvaliteter men områdets öppna hållmarker, blöta områden samt några mindre lövskogspartier har visst eller påtagligt värde för biologisk mångfald.

Det känsligaste området för eventuell exploatering är den skogsbevuxna myr som finns i och utanför inventeringsområdets nordöstra utkant. Som skyddsåtgärd bör en skyddszon bevaras runt detta område för att inte riskera att torka ut eller förorena den blöta miljön. På så sätt undviks även den så kallade kanteffekten som innebär att arter undviker att uppehålla sig i utkanterna av en miljö på grund av störningar från omgivningen.

I inventeringen har nio skyddsvärda träd identifierats. Inga hålträd påträffades inom inventeringsområdet. Inga av de skyddsvärda träden uppfyller kraven för att klassas som särskilt skyddsvärda enligt Naturvårdsverkets definition (bilaga 1). Kartlagda skyddsvärda träd klassas i aktuellt fall antingen som grova, har förekomst av död ved eller har skador efter brand (brandljud). Flera av träden är döda stående träd,

Inventering av groddjur

Ekoll AB har på uppdrag av Ronneby kommun gjort en inventering av groddjur på delar av fastigheten Kalleberga 8:198. Inventeringen av groddjur syftade till att undersöka om befintliga våtmarker som berörs av planen är lämpliga lekvatten för groddjur och dokumentera antalet eventuellt lekande groddjur och bedöma vattnens betydelse för de förekommande arternas bevarandestatus och hur planen eventuellt påverkar arternas bevarandestatus.



Karta över inventerade våtmarker, Ekoll AB, 2023.

Sammanfattningsvis visar undersökningen att berörda våtmarker inte är lämpliga som lekvatten och fungerar inte som reproduktionslokaler för groddjur. Därmed bedöms bevarandestatusen för samtliga aktuella groddjursarter inte påverkas negativt om en eller flera av våtmarkerna måste tas bort för att kunna genomföra planerade åtgärder för räddningsstationen. Inventeringsområdet bedöms inte heller vara någon viktig spridningskorridor för aktuella arter och omfattningen av den bebyggelse som planeras bedöms inte heller påverka groddjurens spridningsmöjligheter till och från andra lokaler.

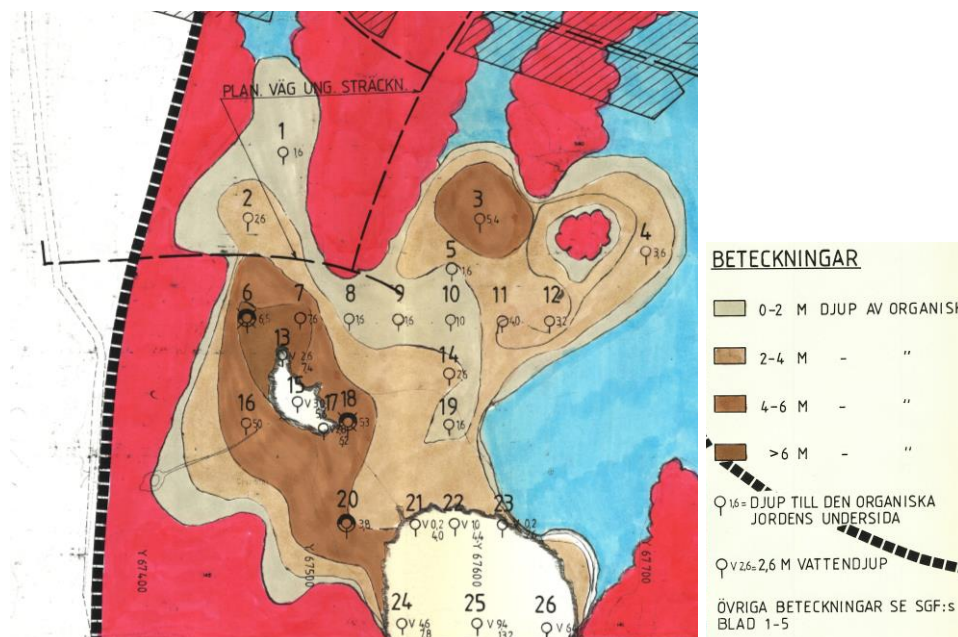
Utlåtande om fladdermöss

Ekoll har besökt området under 2022 och 2023 i syfte att utföra en naturvärdesinventering enligt svensk standard och en groddjursinventering. Vid dessa fältbesök har lokalkännedom och kunskap om områdets naturmiljöer inhämtats. Bedömningen av planområdets betydelse för fladdermöss i detta utlåtande baseras på de genomförda fältbesöken och informationen om planområdets naturmiljöer som inhämtades.

Den samlade bedömningen är att planerade åtgärder inte kommer påverka fladdermöss negativt. Det finns inga lämpliga daggömmen eller yngelplatser inom planområdet och tillgången till lämpliga jaktstråk och födoresurser är inte begränsad till planområdets delområden. De viktigaste livsmiljöerna för fladdermöss bedöms finnas i och kring gårdsmiljöerna vid Djupadal och i kantzonen till sjön Gölen, våtmarksområdet strax norr om sjön Gölen samt längs Ronnebyån. Att delar av lämpliga jaktstråk som berörs av planområdets delområden försvinner bedöms inte vara ett ingrepp av tillräckligt hög grad för att fladdermössens jaktmöjligheter ska påverkas negativt.

Geoteknisk utredning

I den norra delen av planområdet har en geoteknisk utredning genomförts år 1980. Utredningen visar utsträckningen av område bestående av torvmark. Jorden består inom torvmarkspartiet av upp till 7,5 meter organisk jord (torv och dyrtorv) som via ett lager av silt troligen vilar på morän. Grundvattenytan ligger högt (nära markytan) inom torvmarkspartiet och bärigheten är dålig, vilket innebär att framkomligheten till fots är svår.



Utsnitt från geoteknisk utredning,

Flyghinderanalys

Luftfartsverket har efter förfrågan från Ronneby kommun genomfört en flyghinderanalys. Analysen omfattar publicerade instrument-, in- och utflygningsprocedurer (IFR-flygvägar), CNS-utrustning och hinderbegränsande områden. Vidare anger den om etableringen ligger inom flygplatsens kontrollzon (CTR) eller terminalområde (TMA). Luftfartsverket har som sakägare av CNS-utrustning inget att invända mot planerad etablering. Däremot ligger planförslaget inom Ronnebys horisontella yta. Planförslaget genomtränger ytan med tre meter. En hinderremiss har sänts till Försvarmakten, men inget svar har erhållits.

7 Förutsättningar

Kapitlet innehåller en redovisning av de planeringsförutsättningar, både innanför och utanför planområdet, som legat till grund till förslaget. Här beskrivs även vilka värden och karaktärsdrag som har haft betydelse för planen men också vilka risker och utmaningar som behöver hanteras i planarbetet.

Fastigheter och rättigheter

Ronneby kommun är fastighetsägare till Kalleberga 8:198 och 8:267. Inom planområdet, parallellt med Ronnebyvägen, finns en befintlig ledningsrätt för luftledning.

Riksintressen

Trafikcommunication

Detaljplanen berör riksintresset för trafikcommunication för Ronneby Airport i enlighet med 3 kap. 8 § miljöbalken då det ligger inom influensområde för flyghinder. Med influensområde för flyghinder menas det område, utanför flygplatsen, inom vilket höga anläggningar så som vindkraftverk, master, torn och andra byggnader kan innebära fysiska hinder för luftfarten.



Kartan visar hinderbegränsande ytor vid Ronneby flygplats med lila linjer och planområdets lokalisering med svart pil.

Totalförsvaret

Detaljplanen berör riksintresse för totalförsvaret enligt 3 kap. 9 § miljöbalken eftersom planområdet ligger inom stoppområde för höga objekt, påverkansområde väderradar samt MSA-område (minimum safe altitude), den yta inom vilket det finns fastställda höjder för högsta tillåtna objekt).

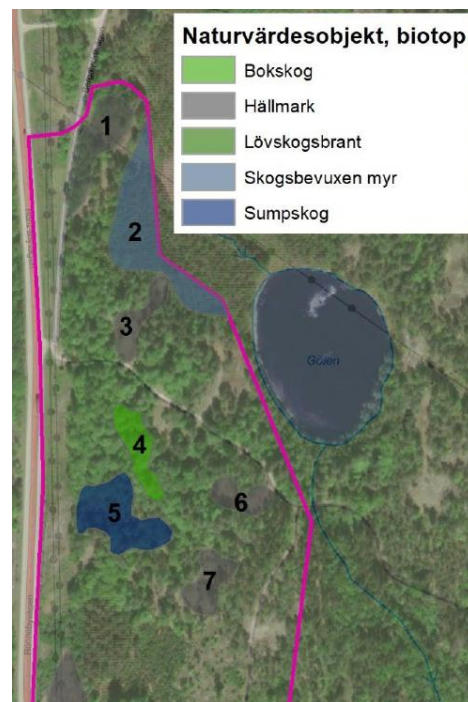
Mark, natur och miljö

Naturmiljö

Grönområde

Planområdet består till stora delar av ung produktionskog av bland-, gran- och tallskog med mindre inslag av bok och glasbjörk. Utöver den yngre produktionskogen finns även öppna solbelysta hållmarkspartier och mindre sumpkogspartier.

I den södra delen av planområdet finns ett våtmarksområde som består av ett område med skogsbeklädd kärrtorv som håller vatten delar av året. I genomförd naturvärdesinventering har bedömningen gjorts att våtmarksområdet har lågt naturvärde.



Utsnitt från genomförd naturvärdesinventering (Ekoll AB, 2022).

Planområdet angränsar i nordost till en kärrskog bestående av tallsumpskog. I anslutning till kärrskogen finns även en anlagd damm.

Landskapsbild

Planområdet innehåller idag inga höga objekt, däremot ligger det i närområdet till ett vattentorn, som är ett betydande element i landskapsbilden.

Planområdet finns beläget utmed väg 650 som förbinder Ronneby och Kallinge. Utmed vägen upplevs delar av planområdet som högt beläget då det ligger på en bergsplatå. Detta förstärks i den södra delen då vägen ligger i skärning med berget vilken blir djupare desto längre söderut man åker.

Naturreservat

Det finns inga naturreservat i planområdets närområde.

Skyddade djurarter

Ekoxe (fridlyst) finns rapporterad på ett flertal platser sedan tidigare utanför men nära inpå planområdet. Arten är vanlig i Blekinge län och tätheten av lämpliga livsmiljöer för ekoxe är relativt god i Ronneby kommun. Ekoxe är knuten till främst äldre träd av ek där larvutvecklingen sker.

Kopparödla (fridlyst) finns rapporterad sedan tidigare inom planområdet. Kopparödla är vanlig inom hela sitt utbredningsområde i Sverige och förekommer ofta i något fuktigare miljöer med mycket markvegetation exempelvis busk- och betesmarker eller skogsmiljöer och skogsbryn. Arten nyttjar stenar och ved som daggömmen.

Ett mindre antal fågelarter (fridlysta) finns rapporterade i nära anslutning till inventeringsområdet. Nämnas bör spillkråka, entita, talltita, grönsångare och svartvit flugsnappare. Dessa arter är knutna till olika typer av skogsmark och alla arter är även rödlistade.

Skyddad natur

Naturvärden

I genomförd naturvärdesinventering dokumenterades flera naturvärdesobjekt inom och i närområdet till detaljplaneområdets avgränsning. De flesta av objekten har bedömts till klass 4, visst naturvärde och består av hållmarker och en sumpskog. För objekten har bedömning gjorts att det finns ett visst biotopsvärde och obetydligt artvärde. Ett objekt inom planområdet har bedömts till klass 3, påtagligt naturvärde och består av bokskog. För objektet har bedömning gjorts att det finns ett visst biotopsvärde och visst artvärde.

Strax nordost om planområdet finns en skogsbevuxen myr som består av en tallsumpskog som har bedömts till klass 3, påtagligt naturvärde. För objektet har bedömning gjorts att det finns ett påtagligt biotopsvärde och visst artvärde. Området har bedömts vara känsligt för exploatering då det finns risk att det torkar ut eller förorenas.

Biotopskydd och nyckelbiotopsområden

Väster om Ronnebyvägen finns biotopskyddad natur samt nyckelbiotop. Det är ett skogligt biotopskydd och nyckelbiotopen utgörs av bergbrant med stark sluttning, spärrgreniga grova träd, död ved och värdefull kryptogamflora. Området omfattas även av naturvårdsavtal för ädellövsskog. Väster om Skärsjön finns ytterligare en nyckelbiotop bestående av ädellövnaturskog.

Natura 2000

Planförslaget bedöms inte påverka något Natura 2000 område.

Hushållningsbestämmelser enligt 3 kap. miljöbalken

Skogsbruk

Planområdet består till stor del av ung produktionsskog.

Oexploaterade områden

Planområdet är idag oexploaterat och är en del av ett större sammanhängande skogsområde.

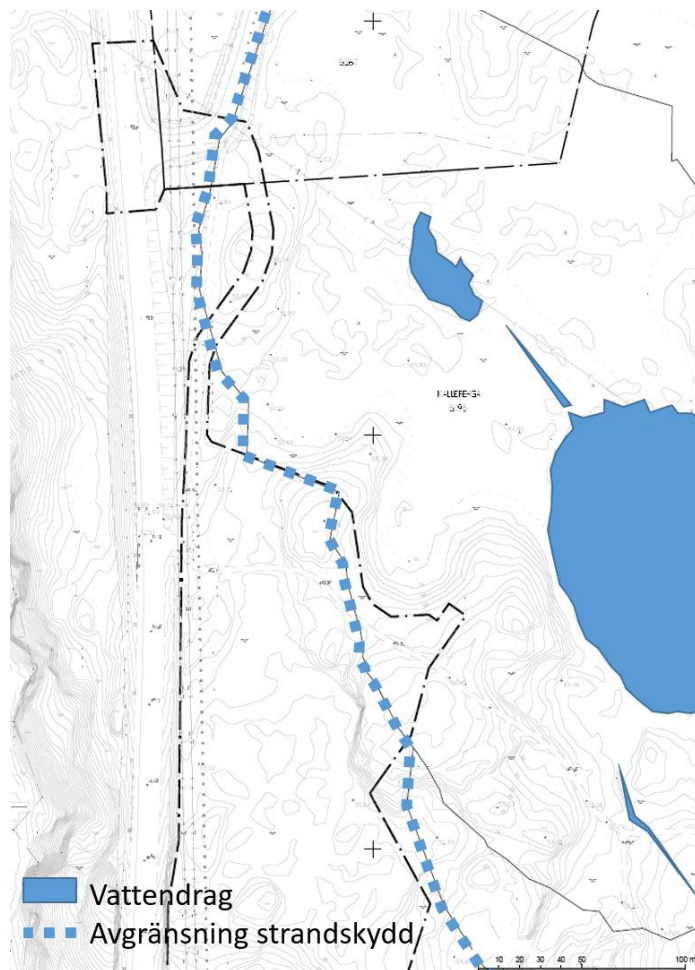
Ekologiskt särskilt känsliga områden

Planområdet är inte ett utpekade ekologiskt särskilt känsliga område.

Strandskydd

Strandskydd gäller 100 meter från Gölen, Skärsjön och mindre vattendrag beläget nordväst om Gölen. I ett mindre område i norr är strandskyddet idag upphävt genom detaljplanen för Kalleberga 8:267 m.fl. Södermark. I samband med att den nya detaljplanen får laga kraft återinträder strandskyddet 100 meter från vattendrag. Med administrativ planbestämmelse upphävs strandskyddet på nytt inom kvartersmarken.

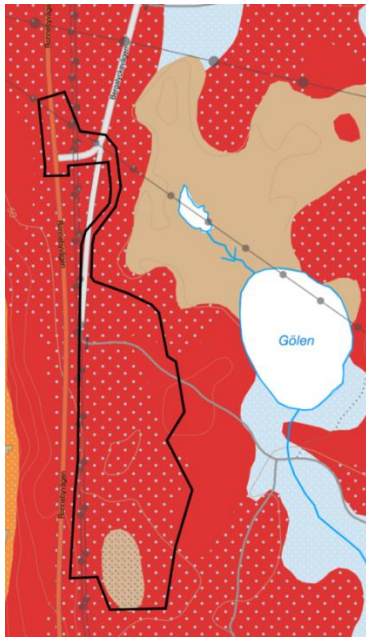
Mellan det mindre vattendraget, Gölen och Skärsjön finns diken/rinnstråk som kan omfattas av strandskydd. Bedömningen är att planområdet inte gör intrång på strandskyddet för dessa.



Karta över berörda vattendrag och markområden som bedöms omfattas av strandskydd. Planområdesgräns är markerad i kartan.

Strax utanför planområdet finns en befintlig anlagd stensatt damm som sannolikt använts för bevattning. Dammen har en areal av cirka 130 kvadratmeter. Dammen bedöms inte omfattas av strandskyddsbestämmelserna. I genomförd groddjursinventering har bedömningen gjorts att dammen inte är lämplig som lekvatten och fungerar inte som reproduktionslokaler för groddjur.

Geotekniska förhållanden



I kartan till vänster visas geotekniska förhållanden. Svart linje illustrerar ungefärligt planområde. Enligt SGU:s översiktliga jordartskartering består större delen av planområdet av urberg (röd kulör) med ett ytlager bestående av morän (ljusblå punkter). Nordost om planområdet finns ett större område bestående av mosstetorv (brun kulör). I den södra delen av planområdet finns ett mindre område bestående av kärrtorv (brun kulör med mörkblå punkter). Söder om Gölen finns ett område bestående av sandig morän (blått område).

I den norra delen av planområdet har en geoteknisk utredning genomförts år 1980 som visar utsträckningen av det område som består av torvmark. Se även rubriken *Planeringsunderlag – Utredningar – Geoteknisk utredning*.

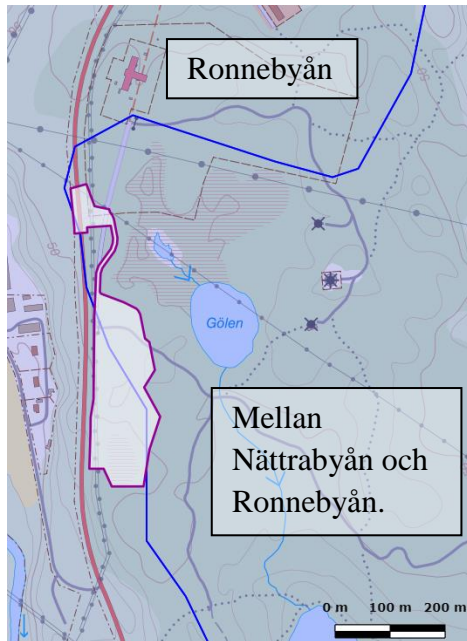
Miljö kvalitetsnormer

Miljö kvalitetsnorm för luft

Spridningsberäkningar för luftföroreningar (NO₂ och bensen) utfördes år 2020-21 i Ronneby centrum på gator som är mer trafikerade än vad de i närområdet till det aktuella planområdet kommer att vara. Resultatet visade att det inte finns några tecken på att någon norm för luftföroreningar överskrids i Ronneby kommun. Däremot överskreds miljömålet för bensen under några veckor under vintermånaderna.

Miljö kvalitetsnorm för vatten

En vattendelare för två huvudavrinningsområden finns inom planområdet. Det ena huvudavrinningsområdet har beteckningen *Ronnebyån*. Planområdet ingår i delavrinningsområdet *Ovan Sörbybäcken*. Det andra huvudavrinningsområdet har beteckningen *Mellan Nättrabyån och Ronnebyån*. Planområdet ingår i delavrinningsområdet *Mynnar i havet*.



Blå linje i kartan visar avgränsningen för avrinningsområdena inom planområdet. Lila linje visar ungefärligt planområde.

Angelån är vattenförekomsten för ytvatten i delavrinningsområdet Mynnar i havet. Både Ronnebyån och Angelån har fått statusklassningen måttlig ekologisk status och att de ej uppnår god kemisk status. Beslutade kvalitetskrav är att både Ronnebyån och Angelån ska ha god ekologisk status år 2027 samt uppnå god kemisk ytvattenstatus.

Miljö kvalitetsnorm för buller

Det finns inga större bullerkällor i detaljplanens närområde som bedöms innebära risk att miljö kvalitetsnormer för buller överskrids.

Bebyggelse och gestaltning

Områdesbeskrivning

Inom planområdet finns ingen befintlig bebyggelse.

Stadsbild och gestaltning

Inom planområdet finns ingen befintlig bebyggelse. I närområdet finns vattentorn som är ett väsentligt inslag i stadsbilden.

Gator och trafik

Vägar och gator

I planområdets västra del finns väg 650 (Ronnebyvägen). Väg 650 är cirka 10 meter bred och har den skyltade hastigheten 70 km/h på den aktuella sträckan. Cirka 1 km söder om planområdet ansluter väg 650 till E22 vid trafikplats Ronneby Norr.

I planområdets nordvästra del finns Bergalyckevägen som ansluter till väg 650 i en trevägskorsning. Bergalyckevägen är relativt nybyggd och utgör anslutning till en befintlig förskola norr om planområdet. Gatan är även tänkt att trafikförsörja det nya planområdet Kalleberga 8:267 m.fl. Södermark till väg 650. Bergalyckevägen är cirka 6,5 meter bred och har den skyltade hastigheten 30 km/h.

Gång- och cykel

Utmed väg 650 finns en befintlig gång- och cykelväg på den västra sidan. Inga aktuella räkningar av gång- och cykeltrafik finns att tillgå, men det bedöms förekomma frekvent gång- och cykelvägtrafik längs väg 650. Mängden gång- och cykeltrafik i området förväntas öka när planområdet Kalleberg 8:267 m.fl. Södermark byggs ut.

Öster om planområdet finns ett rekreationsområde mellan Gölen och Skärsjön som inrymmer flertalet gångstråk, varav ett av dem finns beläget inom planområdet och ansluter rekreationsområdet till väg 650 (Ronnebyvägen). En asfalterad gångväg ansluter gångstråket till Bergalyckevägen som angränsar till planområdet i norr. Strax norr korsningen väg 650/Bergalyckevägen finns en gångpassage med refug till vilken gång- och cykelvägen längs Bergalyckevägen ansluts.



Foto till vänster visar asfalterad gång- och cykelväg som ansluter till Bergalyckevägen och foto till höger visar gångväg inom planområdet som ansluter till rekreationsområdet mellan Gölen och Skärsjön.

Motortrafik

WSP har på uppdrag genomfört en trafikutredning för planförslaget. I utredningen presenteras trafikmängder på närliggande gator. Trafikmängder baseras både på trafikmätningar och bedömningar. För väg 650 har trafikmätning genomförts som visar att ÅDT (årsdygntrafik) var 5040 fordon varav 10 % utgjordes av tung trafik. För Bergalyckevägen har bedömning gjorts att ÅDT är 340 varav andelen tung trafik utgör 2 %.

Kollektivtrafik

Planområdets närmaste busshållplats finns söderut längs väg 650, strax söder om vägens korsning med Djupadalsvägen. Avståndet till busshållplatsen från planområdet är cirka 800 meter. Hållplatsen har beteckningen Djupadal och

trafikeras av busslinje 1. Linje 1 trafikerar sträckan Kallinge-Resecentrum-Hjorthöjden. Linjen trafikeras med tre bussar i timmen i vardera riktningen under vardagar.

Parkering

Inom planområdet finns inga befintliga ytor för parkering.

Tillgänglighet

Planområdet består idag främst av naturmark med varierande tillgänglighet för personer med nedsatt rörelse- och orienteringsförmåga.

Utfarter

Inom planområdet finns inga befintliga in- och utfarter. En äldre in- och utfart finns utmed väg 650, men denna har idag reglerats med skyltning att motordrivna fordon inte är tillåtna.



Tidigare utfart utmed väg 650 där trafik med motordrivna fordon inte är tillåten.

Klimat, hälsa och säkerhet

Beräkning av omgivningsbuller

Den största källan till trafikbuller bedöms vara väg 650, Ronnebyvägen som angränsar planområdet i väster. För markändamål räddningstjänst och annat samhällsviktigt ändamål samt besöksanläggning finns inte riktvärden avseende ljudnivåer vid fasad eller utemiljö. Däremot ska gällande riktvärden för ljudnivåer inomhus följas.

Risk för störning

Då planområdet består av ej ianspråktagen mark finns idag inte någon risk för störning.

Förorenad mark

Inom planområdet finns enligt MIFO-inventeringen inga kända markföroreningar. Planområdet har inte varit bebyggt sedan tidigare.

Hydrologiska förhållanden

Information om grundvattennivån saknas. Gräns för två huvudavrinningsområden finns belägen inom planområdet. Vid skyfall bildas idag många små avrinningsområden kring planområdets lågpunkter.

Klimatanpassning

Planområdet är inte bebyggt sedan tidigare och det finns därmed inga befintliga system för bland annat dagvattenhantering. I samband med planläggningen av området har aspekter så som risk för översvämning, risk för ras och skred och skyfallskartering undersökts.

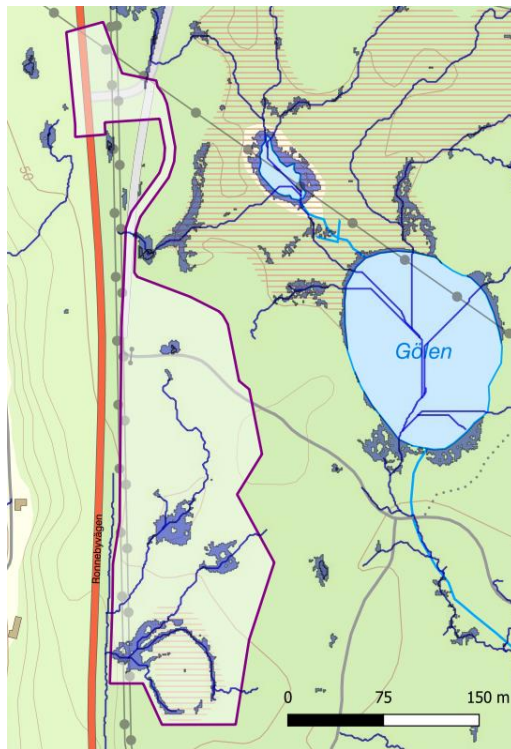
Dagvatten

Dagvattennätet är idag obefintligt i detaljplanens närområde.

Risk för översvämning

Detaljplaneområdet ligger inte inom Ronnebyåns 100-årsflöde, 200-årsflöde eller beräknat högsta flöde (BHF).

Enligt Ronneby kommuns skyfallskartering finns idag mindre låglänta områden där vatten ansamlas vid skyfall. Områdena har ett vattendjup av 0,1-0,3 meter.



Karta över skyfallskartering och planområdet. Blå linjer visar rinnvägar, blå fält visar instängda områden och lila linje visar ungefärligt planområde.

Hantering av vatten och avlopp

Planområdet ligger idag utanför kommunalt verksamhetsområde för dagvatten, spillvatten och vatten. Inom planområdet finns inga befintliga ledningar för vatten och avlopp.

Risk för ras och skred

Enligt SGI:s översiktliga kartering finns inga identifierade riskområden för ras och skred inom planområdet.

Risk för erosion

Enligt SGI:s översiktliga kartering finns inga identifierade riskområden för erosion inom planområdet.

Risk för olyckor

Bedömningen är att det inte finns någon befintlig risk för olyckor inom planområdet. Väg 650 är inte utpekad transportled för farligt gods.

Radon

Planområdet består av berggrund med låg till normal radiumhalt.

Sociala förhållanden**Barnrättsperspektiv**

Ett barnrättsperspektiv innebär att alla besluts- och arbetsprocesser är barnrättsbaserade, det vill säga att en barnkonsekvensanalys och eller en prövning av barnets bästa har gjorts. I en prövning av barnets bästa (artikel 3.1) ska flera aspekter utredas och sammanvägas inför beslut.

Från och med 2021 är ett av Ronneby kommuns strategiska mål *Barn och ungas behov*. Målet harmoniserar med barnkonventionen och uttrycker bland annat att barn- och ungdomsperspektivet prioriteras och är centralt i samhällsplanering och all kommunal verksamhet.

De barn som bedöms påverkas av planförslaget är framförallt de som använder planområdet för rekreation eller lek. Då delar av Bergalyckevägen planläggs kommer även barn och unga som går i förskola och i framtiden eventuellt i grundskola norr om planområdet komma att påverkas av planens genomförande. Läs mer under *Konsekvenser - Sociala förhållanden - Barnrättsperspektiv*.

Lek och rekreation

Inom planområdet finns ingen befintlig anlagd lekplats. Det finns däremot potential att planområdets natur används som spontana lekmiljöer. Inom planområdet finns befintliga gångstråk som idag används för att nå rekreativområdet runt Skärsjön.

Demografi och sysselsättning

Planområdet är idag obebyggt och det finns inga boende inom planområdet.

Kulturmiljö**Fornlämningar**

Det finns inga kända fornlämningar i planområdets närhet och någon särskild arkeologisk utredning har därför inte genomförts.

Service

Offentlig service

Offentlig service i form av förskola och möjlighet till ny grundskola finns strax norr om planområdet. I övrigt finns offentlig service i Ronneby eller Kallinge tätorter.

Kommersiell service

Kommersiell service så som matvaruhandel finns i Kallinge och Ronneby tätorter.

Posttjänster

Den samhällsomfattande posttjänsten innebär bland annat att placering och standarder finns för mottagande av post i samhället. Det är därför viktigt att posten ska kunna delas ut miljövänligt, kostnadseffektivt och med hänsyn till arbetsmiljön för chaufförer och brevbärare.

8 Konsekvenser

Kapitlet innehåller en redovisning av de konsekvenser som detaljplanen och dess genomförande medför. Att beskriva konsekvenserna är mycket viktigt för förståelsen av vad detaljplanen innebär, särskilt för olika aktörer som berörs av planen.

Fastigheter och rättigheter

I samband med planens genomförande kommer fastighetsbildning ske i enlighet med detaljplanens gränser. Kvartersmark inom planområdet kommer att bildas till en eller flera fastigheter. Befintlig ledningsrätt utmed väg 650 ska upphävas då rivning av luftledning är planerad.

Riksintressen

Trafik kommunikation

Detaljplanen ligger inom influensområde för flyghinder för Ronneby flygplats. Fysiskt hinder möjliggörs inom planområdet i form av ett masttorn. Det finns risk att nya objekt kan leda till elektromagnetisk störning, men för Ronneby flygplats del finns den utrustningen inom de redan angivna områdena. Flyghinderanalysen som genomförts har inte påvisat någon påverkan gällande elektromagnetisk störning.

Flyghinderanalysen visar att Luftfartsverket har som sakägare av CNS-utrustning inget att invända mot planerad etablering. Däremot ligger planområdet inom Ronnebys horisontella yta. Planförslaget genomtränger ytan med tre meter. Berörd flygplats skall kontaktas för bedömning av påverkan.

Totalförsvar

Detaljplanen ligger inom stoppområde för höga objekt och MSA-område. Flyghinderanalys som genomförts visar att planförslaget ligger inom Ronnebys horisontella yta.

Enligt 6 kap 25 § Luftfartsförordningen (2010:770) ska alla föremål över 45 meter (inom tätbebyggt område) eller 20 meter (inom annat område) anmälas skriftligt till Försvarsmakten minst fyra veckor innan arbetena påbörjas.

Mark, natur och miljö

Naturmiljö

Grönområde

I samband med planens genomförande kommer naturmark som främst består av ung produktionsskog att tas i anspråk. Med hänsyn till ambulans- och brandstationens krav på vändradie och fritt utrymme kommer det att vara svårt att spara befintlig vegetation. För att förbättra lokalklimatet inom området och skapa skuggiga platser är det däremot mycket positivt om så många träd som möjligt bevaras inom kvartersmarken.

I den södra delen av planområdet ges befintlig mosse naturändamål i planförslaget.

Landskapsbild

Med hänsyn till planområdets placering intill väg 650 kan en ny ambulans- och brandstation bli ett framträdande element utmed vägen. God gestaltning av ambulans- och brandstationen och omkringliggande ytor kommer därför vara av vikt. Inom planområdet kommer en kommunikationsmast att möjliggöras, vilken kommer att kunna ses på långt avstånd med hänsyn till dess höjd.

Naturresevat

Det finns inga naturresevat i planområdets närområde.

Skyddade djurarter

Bedömningen är att planområdet inte kommer att påverka några potentiella livsmiljöer för skyddade djurarter i enlighet med artskyddsförordningen.

Ekoxe (fridlyst) finns rapporterad på ett flertal platser sedan tidigare utanför men nära inpå planområdet. Ekoxe är knuten till främst äldre träd av ek där larvutvecklingen sker. Då det inte finns ekbestånd inom planområdet är bedömningen att ekoxen inte kommer att påverkas negativt.

Kopparödla (fridlyst) finns rapporterad sedan tidigare inom planområdet. Arten nyttjar stenar och ved som daggömmen. För att minimera risken för skada har befintligt stenröse av tidigare stenbrott som utpekats som värdeelement i naturvärdesinventeringen undantagits planområdet.

Inventering av groddjur (Ekoll, 2023) visar att våtmarker inom planområdet inte är lämpliga som lekvatten och fungerar inte som reproduktionslokaler för groddjur.

Med hänsyn till att det är ett begränsat naturområde som tas i anspråk i förhållande till det större och sammanhängande naturområde som finns öster om Gölen och runt Skärsjön är bedömningen att fridlysta fågelarter inte kommer att påverkas negativt av planförslaget.

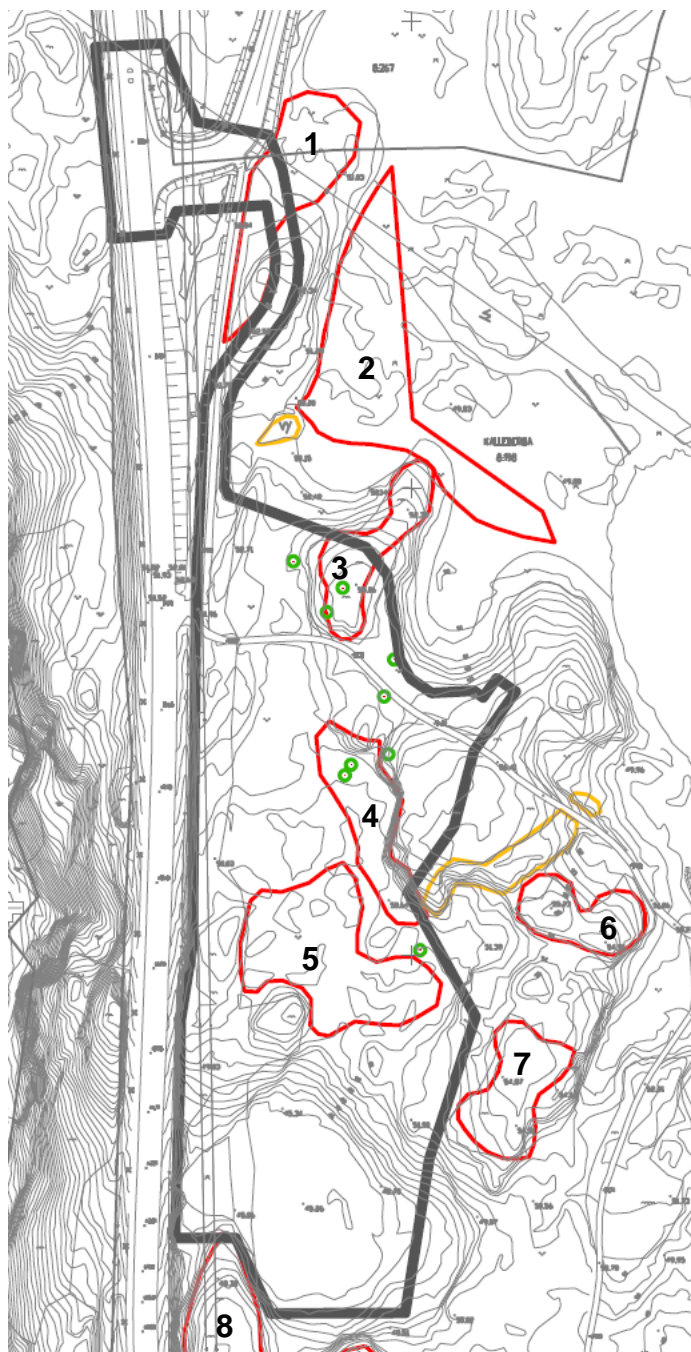
Enligt *Utlåtande om Fladdermöss* (Ekoll, 2023) är bedömningen att planerade åtgärder inte kommer påverka fladdermöss negativt. Det finns inga lämpliga daggömmen eller yngelplatser inom planområdet och tillgången till lämpliga jaktstråk och födoresurser är inte begränsad till planområdets delområden. De viktigaste livsmiljöerna för fladdermöss bedöms finnas i och kring gårdsmiljöerna vid Djupadal och i kantzonen till sjön Gölen, våtmarksområdet strax norr om sjön Gölen samt längs Ronnebyån. Att delar av lämpliga jaktstråk som berörs av planområdets delområden försvinner bedöms inte vara ett ingrepp av tillräckligt hög grad för att fladdermössens jaktmöjligheter ska påverkas negativt.

Skyddad natur

Naturvärden

Vid planområdets avgränsning har så stor anpassning som möjligt gjorts till utpekade naturvärden. Men med hänsyn till markförhållanden och möjlighet till placering av primär utfartsväg kommer det inte att vara möjligt att placera ambulans- och brandstationens huvudbyggnad på ett vis som leder till bevarande av samtliga naturvärdesobjekt. Målsättningen har varit att bevara större områden och områden med höga värden.

I samband med detaljplanens genomförande kommer naturvärdesobjekt med klass 3 och 4 att försvinna. Det rör sig om två objekt bestående av hållmarker, en sumpskog och en bokskog.



Grå linje i kartan visar planområdesgränsen, röd linje naturvärdesobjekt, gul linje värdeelement och gröna punkter skyddsvärda träd.

1. Hällmark, klass 4
2. Skogsbevuxen myr, klass 3
3. Hällmark, klass 4
4. Lövskogsbrant, klass 3
5. Sumpskog, klass 4
6. Hällmark, klass 4
7. Hällmark, klass 4
8. Hällmark, klass 3

Områdenas naturvärden bedöms inte vara av sådan betydelse eller karaktär att kompensatoriska eller särskilt anpassande åtgärder erfordras. Det är däremot mycket positivt om åtgärder likväl genomförs så som att flytta befintlig död ved till andra naturområden.

Nordost om planområdet finns ett kärr med tallsumpskog som har bedömts vara extra känslig för exploatering. Som skyddsåtgärd har en skyddszon bevarats runt detta område för att inte riskera att torka ut eller förorena den blöta miljön. På så sätt undviks även den så kallade kanteffekten som innebär att arter undviker att uppehålla sig i utkanterna av en miljö på grund av störningar från omgivningen. Vid avgränsning av planområdet har naturliga gränser så som kraftiga branter varit vägledande. Hänsyn till naturobjektet har även tagits i dagvattenutredningen och vid höjdsättning av området.

Biotopskydd och nyckelbiotopsområden

En exploatering enligt planförslaget bedöms inte påverka biotopskyddad natur eller nyckelbiotopsområden.

Natura 2000

Planförslaget bedöms inte påverka något Natura 2000-område.

Hushållningsbestämmelser enligt 3 kap miljöbalken

Skogsbruk

Planförslagets genomförande innebär att ung produktionsskog tas i anspråk. Området är däremot en mindre del av ett större skogsområde och betydande konsekvenser för skogsbruket bedöms därmed inte uppstå.

Oexploaterade områden

Förslaget innebär att ett oexploaterat område kommer att tas i anspråk. Området ligger strategiskt mellan Ronneby och Kallinge och det finns infrastruktur så som vatten och avlopp i närområdet.

Ekologiskt särskilt känsliga områden

Planområdet är inte ett utpekade ekologiskt särskilt känsliga område.

Strandskydd

I samband med att detaljplanen får laga kraft upphävs strandskyddet inom delar av planområdet. Administrativa planbestämmelser reglerar att strandskyddet upphävs. Bedömningen är att intresset av att ta i anspråk området i enlighet med detaljplanens bestämmelser väger tyngre än strandskyddsintresset. En ambulans- och brandstation bedöms utgöra ett mycket angeläget intresse och därmed nyttjas punkt 6 i Miljöbalken 7 kap 18 c §.

Fri passage lämnas runt Gölen och mindre vattendrag nordväst om Gölen. Befintlig gångväg inom planområdet som används för rekreation ansluts till ny gata. Därmed kommer allmänheten även fortsatt ska kunna ta sig mellan

rekreationsområdet och Ronnebyvägen, och vidare till exempelvis rekreationsområdet vid Djupadal.

Geotekniska förhållanden

Den planerade kvartersmarken ligger på fast mark bestående av berg och några geotekniska problem (sättnings- eller stabilitetsproblem) bedöms därför inte föreligga.

Miljö kvalitetsnormer

Miljö kvalitetsnorm för luft

Bedömningen är att miljö kvalitetsnormer för luft inte kommer att påverkas av detaljplanens genomförande. Då förslaget finns beläget mellan två tätorter, inte bedöms medföra påtaglig trafikökning, eller någon anläggning som kan föra med sig betydligt försämrade luftkvalitet, är bedömningen att koncentrationen av luftföroreningar inte kommer att öka betydligt i samband med planens genomförande. Bedömningen är därför att det inte finns någon risk att miljö kvalitetsnormer för luft kommer att överskridas.

Vid fibrös eldning innehåller rökgaser bland annat partiklar och dioxiner. Med hänsyn till att det i framtiden kan komma att finnas bostadsområden i närområdet ska brandövning med fibrösa material enbart tillåtas om förorenad rök tas omhand och renas innan utsläpp för att inte orsaka olägenhet för närboende.

Miljö kvalitetsnorm för vatten

Bedömningen är att det inte finns någon risk att miljö kvalitetsnormer för vatten försämrade. I samband med detaljplanens genomförande kommer dagvatten att fördröjas och renas i enlighet med framtagna dagvattenutredning. Dagvattenutredning möjliggör övningsverksamhet med eldning av gasol. Om fibrös eldning ska tillåtas i någon del krävs separat lösning med ett slutet dagvattensystem.

I enlighet med dagvattenutredningen (WSP, 2023) ska dagvatten fördröjas i ett makadammagasin, vilket medför mycket god rening. Samtliga studerade föroreningar minskar i halt ($\mu\text{l/g}$) utom kvicksilver. Sett till mängd (kg/år) ses en ökning av fyra föroreningar, även efter rening, nämligen: fosfor, kväve, nickel och kvicksilver. Övriga studerade föroreningar minskar i mängd. Beräkningarna bortser från att vis ytterligare rening sker i mossen/lågpunkten. Planen kommer dock ofrånkomligen att ha viss påverkan på recipienten Ronnebyån, men utgör samtidigt en mycket liten del av recipientens totala avrinningsområde. Läs mer i bilagan

Dagvattenutredning.

Miljö kvalitetsnorm för buller

Verksamhet för ambulans och räddningstjänst bedöms inte innebära ljudnivåer som kan leda till att miljö kvalitetsnormer för buller överskrids. Närmaste befintliga bostäder finns belägna i Djupadal, cirka 100 meter väster om planområdet.

Bebyggelse och gestaltning

Områdesbeskrivning

Planförslaget innebär att en ambulans- och brandstation och tillhörande komplementbyggnader samt tekniska anläggningar möjliggörs inom fastigheten. Planområdet har avgränsats efter markens förhållanden och därmed finns en relativt begränsad yta att placera huvudbyggnaden på. Med hänsyn till att platsen har begränsningar är det lämpligt att ambulans- och brandstationen byggs i flera våningar. I planförslaget möjliggörs en nockhöjd av 16 meter. Nockhöjd reglerar höjden på den högsta delen av en byggnads yttertak. Nockhöjd är definierat som avståndet från den medelnivå som marken har invid byggnaden till yttertaketets högsta del. Delar som sticker upp över taket som skorstenar och ventilationstrummor räknas inte in. En totalhöjd om +106 meter över nollplanet regleras i detaljplanen. Syftet med bestämmelsen är att möjliggöra för en kommunikationsmast i anslutning till ambulans- och brandstationen.

Stadsbild och gestaltning

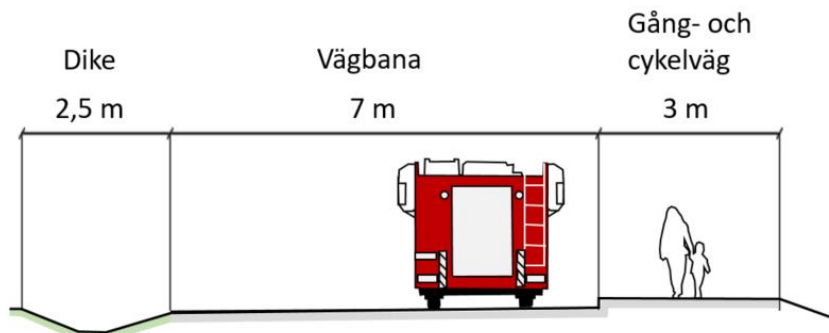
Då planområdet finns beläget på en höjd intill en större väg mellan Kallinge och Ronneby kommer bebyggelsen inom planområdet bli ett nytt betydande element i stadsbilden. Det finns stor potential i att vid planens genomförande arbeta med gestaltningen av bebyggelsen för att skapa ett nytt landmärke. En god gestaltning av området kan även innebära pedagogiska och estetiska möjligheter.

Ronneby kommun har ett pågående arbete att ta fram en kulturplan. När den har antagits ska riktlinjer som är av betydelse för planförslaget följas.

Gator och trafik

Vägar och gator

Den nya brand- och ambulansstationen föreslås anslutas till det kringliggande vägnätet via två anslutningar; en utryckningsutfart och en in- och utfart för övrig trafik. Primär utryckningsväg sker direkt mot väg 650 och föreslås regleras med utryckningssignaler på väg 650 samt förses med bom. All trafik som inte är utryckning ska ske via ny gata som ansluter från Bergalyckevägen och avslutas med en vändplan med vändradie om 9 meter möjliggörs. Denna föreslås även fungera som sekundär utryckningsväg. Det betyder att personal, leveranser, besökare mm. kommer att använda gatan. Körbanan ges en bredd av 7 meter och gångväg 3 meter. Utrymme för ett 2,5 meter brett dike finns inom gatumarken. Parallellt med Ronnebyvägen placeras diket på den västra sidan om gatan och när gatan svängt i östlig riktning placeras diket lämpligen norr om vägen.



Sektion på vägnivå parallellt med Ronnebyvägen.

Korsningen väg 650/Bergalyckevägen kan i enlighet med genomförd trafikutredning utformas antingen som vänstersvängfält eller som cirkulationsplats. Utformningen av korsningen är beroende av vilka trafikmängder som kommer att uppstå i framtiden. När detaljplanen för Kalleberg 8:267 m.fl. Södermark har byggts ut och om ytterligare exploateringsområden ansluter till korsningen bör en utformning med cirkulationsplats övervägas.

Gång- och cykel

Byggnationen av ny ambulans- och brandstation kommer att bidra till att gång- och cykeltrafiken i området ökar, vilket ökar behovet av en god trafiksäkerhet för oskyddade trafikanter i området. Den stora ökningen av gång- och cykeltrafik kommer däremot att ske när planområdet Kalleberga 8:267 m.fl. Södermark byggs ut. Om en cirkulationsplats anläggs i korsningen vid väg 650/Bergalyckevägen kommer hastigheten på de båda vägarna att sänkas, vilket är positivt utifrån trafiksäkerheten för oskyddade trafikanter.

Motortrafik

För att beräkna det framtida trafikflödet på väg 650 har Trafikverkets trafikuppräkningsstal använts vid framtagandet av trafikprognosen för år 2040. Baserat på den bedömda generella trafikökningen i området och den förväntade trafikstringen från planerade nybyggnadsområden har en trafikprognos för år 2040 tagits fram i genomförd trafikutredning. Den beräknade trafikmängden (ÅDT) år 2040 utmed väg 650 bedöms vara 6550 fordon, varav 11 % tung trafik. Utmed Bergalyckevägen bedöms ÅDT vara 2010 fordon, varav andelen tung trafik utgörs av 5 %.

Trafikstring från planområdet redogörs i genomförd trafikutredning, se bilaga *trafik- och dagvattenutredning*. Sammanfattningsvis bedöms nya brandstationen alstra cirka 120–160 fordonsrörelser per dag från anställda, besökare och nyttotrafik. I utredningen har den högre siffran använts. Trafiken från brandstationen bedöms till 70 % köra söderut på väg 650 mot Ronneby och E22 och de resterande 30 % bedöms köra väg 650 norrut mot Kallinge. Enligt räddningstjänsten sker 470 utryckningar från brandstationen

i Ronneby per år. Detta innebär knappt 1,3 utryckningar per dag, vilket förväntas generera knappt 3 fordonsrörelser per dygn för ny utfart.

Utöver trafik från den nya brandstationen skulle trafik även kunna tillkomma från en ny ambulansstation inom planområdet. Skulle den byggas kommer trafik tillkomma från såväl anställda, besökare som nyttotrafik. Denna trafik bedöms generera cirka 40–50 fordonsrörelser per dag. Bedömningen är att ambulansen kommer att innebära cirka sex utryckningar per dag med prio 1 larm från en ny ambulansstation och ungefär lika många prio 2 larm.

Kollektivtrafik

Planförslaget innebär inga konsekvenser på det befintliga nätet för kollektivtrafik.

Parkering

Parkering ska ske inom den egna fastigheten.

Anläggande av en besöksparkering med naturkaraktär till rekreationsområdet är lämpligt utanför planområdet i anslutning till planerad vändplan.

Tillgänglighet

I samband med planens genomförande kommer marken inom planområdet att massbalanseras så marken inte längre har stora höjdskillnader. Detta innebär att planförslaget bedöms leda till god tillgänglighet för personer med nedsatt rörelse- och orienteringsförmåga.

Utfarter

Den nya brand- och ambulansstationen har behov av två utfartsvägar för att säkerställa att det är möjligt att komma ut från området även i en situation där den ena utfarten är blockerad. Detta föreslås lösas genom att anlägga en utryckningsutfart direkt till väg 650, vilken används i samband med utryckning. Denna bör utformas med mycket god framkomlighet så att utryckningstiden från ambulans- och brandstationen blir så kort som möjligt. Därtill föreslås en in- och utfart som primärt är avsedd för personal, besökare och nyttotrafik norrut från planområdet till Bergalyckevägen. Till den föreslås en anslutning som kan användas av utryckningsfordon om huvudutfarten till väg 650 är blockerad. Anslutningen föreslås även användas när räddningsfordonen kommer tillbaka från utryckning. Detta gör att utryckningsutfarten direkt till väg 650 endast kommer användas av utryckningsfordon på väg ut från ambulans- och brandstationen.

Klimat hälsa och säkerhet

Beräkning av omgivningsbuller

Med rätt dimensionering av ytterväggar och fönster bedöms riktvärden avseende trafikbuller inomhus kunna uppfyllas. Uteplatser placeras med fördel på tyst sida som vetter från Ronnebyvägen. Ökade trafikmängder

kopplade till planens genomförande bedöms inte belasta närområdet nämnvärt avseende buller.

För att få en ungefärlig uppskattning av bullersituationen inom planområdet har Boverkets broschyr ”Hur mycket bullrar vägtrafiken” använts. I genomförd trafikutredning är beräknad trafikmängd (ÅDT) för år 2040 7380 fordon utmed väg 650, söder om Bergalyckevägen. Hastigheten är idag skyltad till 70 km/h. Avståndet mellan vägmitt och i detaljplanen minsta avstånd till bebyggelse är ca 20 meter. Enligt diagram 1 i broschyren kommer ljudnivå vid denna punkt att vara 64-65 dBA.

Huvudbyggnaden kommer med stor sannolikhet att byggas på ett längre avstånd än det som medges i detaljplanen, med hänsyn till att räddningstjänstens fordon kräver ställplats mellan väg 650 och huvudbyggnaden. Ju längre ifrån väg 650 som byggnad placeras, desto lägre kommer ljudnivån vid fasad att bli. Om cirkulationsplats byggs i korsningen med Bergalyckevägen kommer hastigheten utmed väg 650 sannolikt att sänkas, med lägre bullernivåer som följd.

Risk för störning

Vid larm och uttryckning kommer tillfälligt störande ljud och ljus att förekomma. Störningen bedöms däremot inte vara så stor att betydande olägenhet uppstår för boende i närområdet.

Närmaste bostadshus finns ungefär 100 meter väster om planområdet. Med hänsyn till de topografiska förhållandena med stor skillnad i marknivå är bedömningen att bostäder är väl avskilda brandstationen och bedöms därför inte störas påtagligt.

Planlagd mark för bostäder finns norr om Bergalyckevägen och i översiktsplanen finns större område för framtida tätortutveckling, se även rubriken *Planeringsunderlag - Översiktsplan*. Med hänsyn till framtida bostäder ska risken för störningar för boende i närområdet minimeras så mycket som möjligt. Räddningstjänstens övningar har inte bedömts utgöra en bullerkälla av betydelse. Övning med fibrös eldning ska enbart tillåtas om dagvatten tas omhand i ett separat system och om rökgaser fångas upp och renas.

Förorenad mark

Den som äger eller brukar en fastighet ska oavsett om området tidigare ansetts förorenat genast underrätta tillsynsmyndigheten om det upptäcks en förorening på fastigheten och föroreningen kan medföra skada eller olägenhet för människors hälsa eller miljön, i enlighet med Miljöbalken 10 kap 11 §.

Hydrologiska förhållanden

Hydrologiska förhållanden inom planområdet kommer i samband med planens genomförande att påverkas genom masshantering och dagvattenfördröjning. Läs mer under rubriken *Dagvatten* nedan.

Klimatanpassning

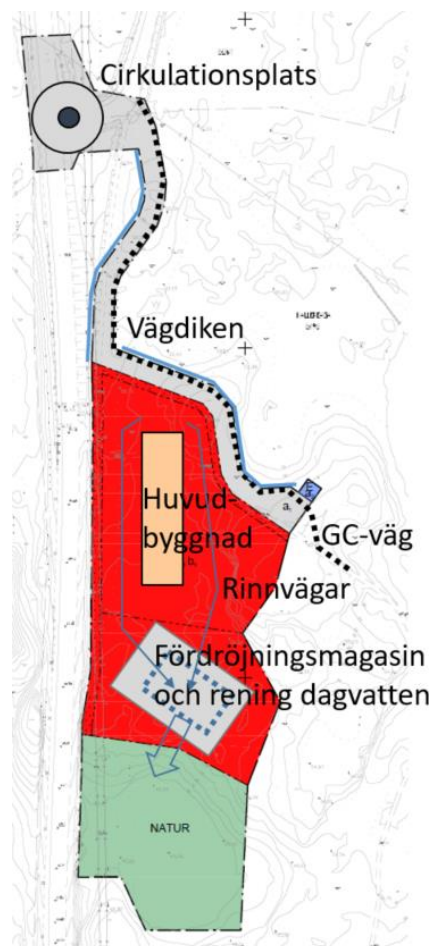
Planförslaget har klimatanpassats bland annat genom att inte möjliggöra byggande på mark som riskerar att översvämmas. På grund av de ökade skyfallen är det väsentligt att det skapas system för en hållbar dagvattenhantering. I det arbetet spelar grönstrukturen en viktig roll både för att ta hand om ökad nederbörd, men även för att till exempel dämpa temperaturen vid värmeböljor. Att arbeta med gröna tak eller armerat gräs vid parkeringar är lösningar på hur grönska kan arbetas in i området som i övrigt kommer att bestå av stor andel hårdgjord mark. För att skapa gott klimat inomhus bör vagnhallar inte placeras direkt mot söder.

Dagvatten

Grundprincipen för att säkerställa en långsiktig hållbar dagvattenhantering är att:

- Byggnader ska placeras på höjdparter och grönytor i lågstråken.
- Dagvattenflöden ska begränsas genom i första hand att undvika onödiga hårdgjorda ytor, och i andra hand genom infiltration och fördröjning.
- Dagvattnets föroreningsbelastning ska begränsas genom naturlig rening på väg till recipient.

Karta över principer för dagvattenutredningen. Dagvatten leds mot fördröjningsmagasin som placeras under övningsområde.



I dagvattenutredningen som WSP upprättat har beräkning genomförts att föreslagen exploatering kommer att kräva en fördröjningsvolym på 920 m³ vid ett 20-årsregn. Som grundprincip föreslås rening och fördröjning ske i området som ska användas som övningsplats. Om övningsplatsen har en botten uppbyggd av drygt 0,6 m makadam innebär det att drygt 900 m³ ryms

i anläggningen, vilket motsvarar den erforderliga fördröjningsvolymen vid ett 20-årsregn. Med ett tjockare makadamlager kan överkapacitet skapas. Föreslagen höjdsättning innebär att planområdet lutar svagt mot övningsplatsen, dit dagvattnet önskas ledas. Renat/fördröjt dagvatten föreslås sedan ledas via befintlig lågpunkt/mosse i planområdets södra del till vägdiket och vidare till recipienten. Lågpunkt/mosse kan inte bara bidra med extra fördröjning, utan även utgöra en extra volym i händelse av skyfall. Lågpunkt/mosse rymmer drygt 350 m³ dagvatten.

Om släckvatten som innehåller skum ska tillåtas i någon del krävs separat system med uppsamling av dagvatten som skickas till destruktion.

Läs mer i bilagan *Dagvattenutredning*.

Risk för översvämning

Vid detaljplanens genomförande kommer marken att massutjämnas med konsekvens att tidigare lågområden där vatten tidigare har ansamlats vid skyfall inte längre kommer att finnas. Rinnstråk i enlighet med dagvattenutredningen ska finnas så vatten kan ledas till fördröjningsmagasin. Utredningen visar att med ett färdigt golv på +51,4 i norr och +50,6 i söder, samt med föreslagen höjdsättning i övrigt ska anläggningen inte ta skada i samband med ett 100-årsregn.

Hantering av vatten och avlopp

Planområdet innefattas idag inte inom det kommunala verksamhetsområdet för vatten och avlopp. Utökning av verksamhetsområdena krävs innan detaljplanens genomförande.

Planområdet ska ansluta till det kommunala ledningsnätet för vatten och avlopp. Tillgång till enskilda anläggningar för vatten och avlopp kommer också att finnas till befogande. Det vatten som används i räddningstjänstens tankbilar och vid övningar tas från det kommunala dricksvattennätet.

Risk för ras och skred

Planområdet står på en berggrund som inte bedöms utgöra risk för ras och skred. I samband med masshantering inom planområdet vid detaljplanens genomförande är det av vikt att säkerställa bergsstabiliteten.

Risk för erosion

Bedömningen är att planens genomförande inte kommer att innebära någon risk för erosion.

Risk för olyckor

Planförslaget bedöms inte tillföra risker för omgivningen. Övning med gasol möjliggörs inom planområdet. Gasol är ett brandfarligt och explosivt ämne som måste installeras och hanteras på ett säkert sätt. Räddningstjänsten använder idag enbart vatten vid släckning. Att släcka gasolbränder med vatten ger endast vatten och koldioxid som restprodukter.

I en begränsad del av planområdet kan fibrös eldning och användning av skum tillåtas. I denna del ska dagvatten omhändertas genom ett separat dagvattensystem. Släckvatten ska samlas upp och skickas till destruktion.

Om fibrös eldning tillåts i någon del ska brandrök renas innan utsläpp.

Inom planområdet kommer en kommunikationsmast att uppföras. Masten ska placeras och utformas så att dess avsedda användning inte inverkar menligt på trafiksäkerheten eller på annat sätt medför fara eller betydande olägenheter för omgivningen.

Radon

Allt byggande vid nybyggnad i Sverige ska utföras radonsäkert. Det är byggherren som ansvarar för att de byggåtgärder som utförs uppfyller de krav som gäller enligt plan- och bygglagen eller föreskrifter och beslut som har meddelats med stöd av den lagen. Byggherren har också ett ansvar för arbetsmiljön på byggarbetsplatsen.

Sociala förhållanden

Barnrättsperspektiv

Planområdet består idag av ung produktionskog som är en del av ett större rekreationsområde beläget mellan och runt vattendragen Gölen och Skärsjön. De barn och unga som påverkas bedöms framförallt vara de som använder planområdet för lek eller rekreation. Möjligheten till rekreation inom planområdet försvinner i samband med planens genomförande. Däremot kommer möjligheten att nå det större rekreationsområdet till fots från förskola och potentiell grundskola att finnas kvar genom anlagd gångväg utmed den nya gatan som möjliggörs i förslaget.

I den norra delen av planområdet berörs delar av Bergalyckevägen som är tillfartsväg för befintlig förskola och även potentiell grundskola som möjliggörs inom detaljplanen Kalleberga 8:267 m.fl. Södermark. Bedömningen är att den cirkulationsplats som möjliggörs i planförslaget kommer att leda till positiva konsekvenser för barn och unga då trafiksituationen kommer att förbättras som följd av sänkt hastighet utmed väg 650 och Bergalyckevägen.

Om en idrottshall anläggs som är tillgänglig för allmänheten och skolverksamheten kan positiva effekter skapas för de barn som bor eller går i förskola/grundskola i närområdet.

En större del av planområdet kommer i samband med planens genomförande inte att vara tillgänglig för allmänheten med hänsyn till räddningstjänstens krav på skalskydd. Men för de delar som kommer att vara tillgängliga är det viktigt att bevaka barnperspektivet och därmed hur platsens värden kan förbättras för barn.

Lek och rekreation

Inom planområdet möjliggörs inte för någon anlagd lekplats. Möjligheten att ta sig från Djupadal och väg 650 till det större rekreatjonsområdet beläget väster om planområdet påverkas inte

Kulturmiljö

Fornlämningar

Inom planområdet finns inga kända fornlämningar. Skulle fornlämning påträffas vid markarbete ska arbetet avbrytas och Länsstyrelsen i Blekinge län kontaktas i enlighet med 2 kap 10 § kulturmiljölagen, KML.

Service

Offentlig service

Planförslaget påverkar inte tillgången till offentlig service och planförslaget bedöms inte ge upphov till ytterligare offentlig service.

Kommersiell service

Planförslaget påverkar inte tillgången till kommersiell service och planförslaget bedöms inte ge upphov till ytterligare kommersiell service.

Posttjänster

Vid planens genomförande ska postlåda förläggas lätt tillgänglig utanför skalskydd och i angränsning till gatan för att bidra till en förbättrad posttjänst.

9 Ansvar och genomförande

Mark- och utrymmesförvärv

Skyldighet inlösen, huvudman

Den som ska vara huvudman för allmän plats kan på fastighetsägarens begäran vara skyldig att lösa in mark eller utrymme enligt 14 kap. 14–15 §§ PBL. Inlösenkyldighet finns således för mark med gatu- och naturändamål i detaljplanen. Då Ronneby kommun är fastighetsägare är bedömningen att det inte kommer att bli aktuellt med inlösen.

Rätt till inlösen huvudman

Enligt 6 kap. 13–15 §§ PBL har kommunen rätt att lösa in mark för att genomföra allmän plats med kommunalt huvudmannaskap. Detta gäller således för mark med gatu- och naturändamål i detaljplanen. Ronneby kommun är fastighetsägare till marken idag, så bedömningen är därmed att inlösen inte kommer att bli aktuellt.

Fastighetsrättsliga frågor

Fastighetsindelingsbestämmelser

Detaljplanen innehåller inga fastighetsindelingsbestämmelser. Fastighetsindelning ska följa detaljplanens gränser.

Förändrad fastighetsindelning

I samband med planens genomförande ska en eller flera fastigheter bildas inom kvartersmarken.

Rättigheter

Bedömningen är att det inte finns behov att bilda nya rättigheter i samband med planens genomförande. Befintlig ledningsrätt utmed väg 650 ska upphävas då rivning av luftledning är planerad. Det är Ronneby Miljö och teknik som är ledningsinnehavare och som har ansvar att ansöka om upphävande av ledningsrätt.

Tekniska frågor

Tekniska åtgärder

Elförsörjning

Anslutning till elnätet för ny bebyggelse sker enligt överenskommelse mellan fastighetsägare och Ronneby Miljö och Teknik AB. Inom planområdet möjliggörs anläggande av en ny nätstation som ska försörja planområdet med el.

Reservkraft kommer att finnas i anslutning till stationen.

En 20 kV lokalnätsluftledning finns i den norra delen av planområdet.

Elsäkerhetsverkets starkströmsföreskrifter ska följas.

Starkströmsföreskrifterna reglerar bland annat höjd över mark, avstånd från ledning till byggnad, brännbart upplag och parkeringsplatser. För att kunna bibehålla ledningarna måste ovannämnda föreskrifter följas. Det får inte göras avkall på el, person eller driftssäkerhet.

Dagvattenfördröjning

I samband med planens genomförande ska ett fördröjningsmagasin anläggas i enlighet med framtagna dagvattenutredning. Höjdsättning av området ska leda till att dagvatten leds mot magasinet.

Renhållning

Planområdet ansluts till det kommunala systemet som Ronneby Miljö & Teknik AB ansvarar för. För att avfallshanteringen ska ske ändamålsenligt utformas den i dialog med Miljöteknik och kommunens bygglovshandläggare, samt i enlighet med *Föreskrifter om avfallshantering för Ronneby kommun* och *Handbok för avfallsutrymmen - Riktlinjer för utformning av avfallsutrymmen vid ny- och ombyggnation* (framtagen av Avfall Sverige, 2023).

Vid utformning och lokalisering av områdets avfallshantering ska särskild hänsyn tas till områdets skalskydd så en ändamålsenlig lösning skapas.

Uppvärmning

Bergvärme och eventuellt solenergi är lämpligt för uppvärmning inom planområdet.

Förutsättningar för solenergi

Bedömningen är att det finns goda förutsättningar för solenergi inom planområdet förutsatt att anläggningen inte påverkar totalförsvarets verksamhet. Försvarsmakten ska ges möjlighet att yttra sig innan anläggningar uppförs. Solceller/solfångare placeras rakt i söderläge med vissa mindre förluster i sydväst eller sydost.

Fiberanslutning

Planområdet ska anslutas till fibernätet.

Utbyggnad allmän plats

I samband med planens genomförande kommer allmän plats med planbestämmelse GATA att kräva kommunal utbyggnad av gata och gångväg. I korsningen Bergalyckevägen/väg 650 ska vänstersvängfält alternativt cirkulationsplats anläggas vid den tidpunkt då detaljplanen för Kalleberga 8:267 m.fl. Södermark genomförs. Läs mer i framtagna Trafikutredning.

Utanför planområdet kan det i framtiden bli aktuellt att anlägga naturparkering i anslutning till föreslagna vändplan för besökare till rekreationsområdet runt Skärsjön.

Utbyggnad vatten och avlopp

Planområdet kommer att försörjas med kommunalt vatten och avlopp i kombination med borrhållsbrunn och enskilt avlopp för att säkerställa försörjningen.

Förutom en mindre del i norr så finns planområdet idag utanför verksamhetsområde för vatten och spillvatten. Utökning av verksamhetsområdet krävs inför planens genomförande.

Ekonomiska frågor

Planekonomisk bedömning

Då Ronneby kommun ansvarar för att genomföra detaljplanen kommer negativa ekonomiska konsekvenser uppstå. Dels för uppförande av stationen, men även utbyggnad av gatemark. För gatemarken kommer även driftskostnader uppstå. Då Ronneby kommun kommer att kunna hyra ut marken till räddningstjänsten och region Blekinge kommer positiva ekonomiska konsekvenser att uppstå.

Att ha en modern ambulans- och brandstation med goda förutsättningar för ambulansen och räddningstjänsten att bedriva sina verksamheter bedöms leda till stor samhällsekonomisk vinst.

Planavgift/Planavtal

För detaljplanen kommer planavgift tas ut i enlighet med 12 kap 9 § PBL. Med planavgift avses en avgift för detaljplaneläggning som tas ut om bygglov beviljas och fastigheten har nytta av planen. Planavgiftens storlek framgår av Ronneby kommuns Plan- och bygglovstaxa.

Ersättningsanspråk

Bedömningen är att planens genomförande inte kommer att föranleda ersättningsanspråk.

Inlösen

Ronneby kommun är fastighetsägare och därmed är bedömningen att inlösen av mark inte kommer att bli aktuellt.

Drift allmän plats

Ronneby kommun ansvarar för den framtida driften av allmän plats.

Drift vatten och avlopp

Ronneby Miljö och Teknik AB ansvarar för driften av kommunalt vatten och avlopp till planområdet. För drift av borrhål och enskilt avlopp ansvarar fastighetsägaren.

Gatukostnader

Ronneby kommun ansvarar för genomförandet av gatumark och framtida drift.

Organisatoriska frågor

Ansvarsfördelning

Ronneby kommun ansvarar för upprättande av detaljplanen. För mark med kommunalt huvudmannaskap har kommunen ansvar för planens genomförande. Inom kvartersmark har berörd fastighetsägare ansvar för planens genomförande samt fortsatt skötsel.

Exploateringsavtal

Exploateringsavtal bedöms inte bli aktuellt för detaljplanen.

Markanvisning

Markanvisningsavtal bedöms inte bli aktuellt för detaljplanen.

Tidplan

Planen hanteras enligt utökat förfarande och kan antas av kommunfullmäktige i november år 2024.

- Beslut om samråd, kvartal 1, år 2024
- Samråd, kvartal 1, år 2024
- Beslut om granskning, kvartal 3, år 2024
- Granskning, kvartal 3, år 2024
- Beslut om antagande, kvartal 4, år 2024
- Laga kraft, kvartal 4, år 2024

10 Medverkande tjänstepersoner

I samband med upprättande av detaljplanen har planarkitekt Karolina Bjers, planarkitekt Marika Nyström, exploateringsingenjör Sandra Danielsson, byggprojektledare Marcus Sabel och projektledare Unni Johannesson medverkat. Från Ronneby Miljö och Teknik AB har VA-ingenjör Peter Hammarström, projektör Jonny Petersson och arbetsledare Tim Rubér medverkat.

Karolina Bjers
Planarkitekt

Helena Revelj
Stadsarkitekt

11 Referenser

Litteratur

Boverket. (2023). *Hur mycket bullrar vägtrafiken?*
<https://www.boverket.se/sv/om-boverket/publicerat-av-boverket/publikationer/2023/hur-mycket-bullrar-vagtrafiken/> Hämtad 2024-01-15.

Avfall Sverige. (2023) HANDBOK FÖR AVFALLSUTRYMMEN
Riktlinjer för utformning av avfallsutrymmen vid ny- och ombyggnation
2023, ver. 1.0