



UNDERSÖKNING AV BEHOVET ATT UPPRÄTTA EN STRATEGISK MILJÖBEDÖMNING

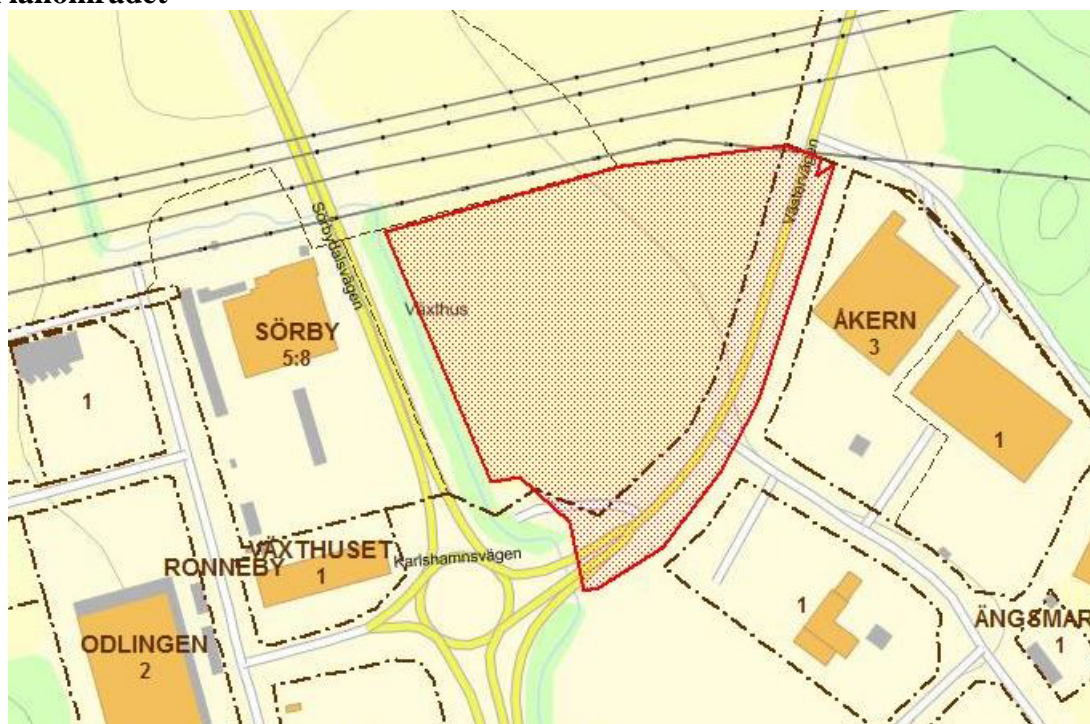
Enligt Plan- och Bygglagen (2010:900), Regeringens proposition 2016/17:200
Miljöbedömningar och enligt Miljöbedömningsförordning (2017:996) inklusive Bilaga.

Planens syfte är att i enlighet med Plan- och bygglagen skapa möjlighet för ett handelsområde. Planen upprättas med utökat planförfarande. Området Viggen Norra är strategiskt beläget mellan två områden där handelsetableringar pågår. Planområdet angränsar i väster och söder till Sörbybäcken och Riksväg 27 mot Växjö/Ronneby. I öster angränsar planområdet till Detaljplan för del av Ronneby 22:1 m.fl., Västervägen och i norr angränsar planområdet till en luftburen kraftledning.

Inför planarbetet med detaljplan för viggen Norra har följande utredningar genomförts.

<i>Dagvattenutredning,</i>	<i>WSP,</i>	<i>2018-03-05</i>
<i>Översiktlig geoteknisk utredning,</i>	<i>WSP,</i>	<i>2018-02-23</i>
<i>Trafikutredning,</i>	<i>WSP,</i>	<i>2018-02-13</i>
<i>Detaljerad riskbedömning,</i>	<i>WSP,</i>	<i>2018-02-27</i>

Planområdet



Att undersöka om en betydande miljöpåverkan kan antas.

Följande två diagram tydliggör behovet av att genomföra en miljöbedömning.

Ett JA kräver en strategisk eller specifik miljöbedömning	JA	NEJ
Natura 2000		X
Detaljplan för tillståndspliktig verksamhet eller åtgärd enligt Miljöbedömningsförordningen MB-f 6 § första stycket		X
Detaljplan för tillståndspliktig Verksamhet enligt Miljöbedömningsförordningen MB-f Bilaga		X

Är svaret JA ovan behöver en *undersökning av behovet att upprätta en strategisk miljöbedömning* inte genomföras. Gå direkt vidare och upprätta en strategisk alternativt specifik miljöbedömning enligt 6 kap. MB.

Är svaret NEJ, vänligen gå vidare till nästa diagram.

Ett JA innebär att skyldigheten att upprätta en miljöbedömning <u>inte</u> gäller (Miljöbalken, 6 kap. 3 §)	JA	NEJ
Planen eller programmet syftar endast till att tjäna totalförsvaret eller räddningstjänsten		X
Planen eller programmet är enbart av finansiell eller budgetär karaktär		X

Är svaret JA ovan behöver en *undersökning av behovet att upprätta en strategisk miljöbedömning* inte genomföras. Gå vidare och fortsätt med övrigt planarbetet.

Är svaret NEJ, vänligen fortsätt till nästa sida för att identifiera behovet av en strategisk miljöbedömning.

Identifikation av behovet av en strategisk miljöbedömning

Enligt Miljöbalken (1998:808) 6 kap. 6 § 1 p. ska kommunen identifiera omständigheter som talar för eller emot en betydande miljöpåverkan. Följande bedömning innebär att kommunen identifierar behovet av en strategisk miljöpåverkan.

Platsen	Ingen eller liten	Inverkan	Betydande	Kommentarer
Den befintliga miljöns känslighet, nuvarande	X			Den befintliga miljön består främst av öppen jordbruksmark.
Radon	X			Radonhalten bedöms som låg för aktuellt planområde.
Geologi	X			Marken består främst av silt med ett djup av 1,5 till 4,0 meter som vilar på lera. Utöver framtagna geoteknisk utredning pågår fördjupade studier av markens beskaffenhet.
Skredrisk		X		Mindre risk för skred föreligger. Lätta och medeltunga byggnader kan grundläggas utan förstärkningsåtgärder, förutsatt att marken inte fylls upp nämnvärt. Med hänsyn till att uppfyllnader påverkar chanserna att grundlägga byggnader utan pålning, så bör fyllning för höjning av markytan begränsas. Den siltiga jorden är erosionskänslig och flytbenägen tillsammans med vatten. Därför bör djupa schakter undvikas. För att minimera problem bör slänter utföras med flacka släntlutningar och erosionskydd. Vid behov kan detta releras med planbestämmelse.

*Undersökning om en betydande miljöpåverkan
Diariennr: 2017/170*

Översvämningsrisk		X		Delar av planområdet ligger lågt. Enligt genomförd dagvattenutredning gäller att befintlig damm söder om planområdet utökas med ca 3000 m ³ samt att dagvatten leds från tak och hårdgjorda ytor via svackdiken till dammen.
Ljusförhållanden på plats	X			Goda ljusförhållanden råder på platsen.
Lokalklimat	X			Berörs ej
Markföroreningar	X			Inga kända markföroreningar.
Buller från omgivningen		X		Området omfattas av inflygningsområde för Ronneby flygflottiljplats vilket medför buller, men bedöms inte påverka planområdet och dess syfte och kan vid behov regleras med bestämmelse om störningsskydd. Området är även utsatt för trafikbuller från väg 27 och Västervägen men med begränsad omfattning.
Förekomst av verksamheter som medför risk för omgivningen i eller i närheten av planområdet	X			Det finns inga verksamheter i närheten som innebär några risker. Två befintliga bensinstationer och en planerad finns i planområdets närhet, men ligger inte inom riskavstånd för planerad verksamhet.
Grönytor i tätort	X			Berörs ej
Tätortsnära rekreativområde	X			Berörs ej

Undersökning om en betydande miljöpåverkan
Diariennr: 2017/170

Nuvarande verksamhet riskerar att överträda miljö kvalitetsnormer	X			Berörs ej
Riksintresse kulturmiljö	X			Berörs ej
Riksintresse försvarsmakten	X			Området omfattas av influensområde nr 37 Ronneby flygflottiljplats, samt MSA-område och område med särskilt behov av hinderfrihet vilket innebär att inga höga byggnader får uppföras i området vilket inte är aktuellt.
Regionalt intresse kulturmiljö	X			Berörs ej
Arkeologi	X			Berörs ej
Särdrag i naturen	X			Berörs ej
Strandskydd		X		Aktuellt planområde omfattas av strandskydd (100 meter) för Sörbybäcken. Bäckens ingår inte i själva planområdet. Kommunen avser att upphäva strandskyddet inom planområdet. Intresset av att ta området i anspråk på det sätt som planen avser anses väga tyngre än strandskyddsintresset. Upphävandet sker med motivering i det första särskilda skälet enligt MB 7 kap. 18 c. Som särskilt skäl anges punkt 1, att området redan har tagits i anspråk på ett sätt som gör att det saknar betydelse för strandskyddets syften. På grund av att området är ianspråktaget för jordbruksändamål är

Undersökning om en betydande miljöpåverkan
Diarienumr.: 2017/170

				<p>allmänhetens tillgång till bäcken starkt begränsad. Bäckens och dess skyddsområde (5 meter) ligger utanför planområdet. För att för framtiden säkra goda livsvillkor för djur och växter förses planen med en skyddszon i form av allmän platsmark, NATUR mellan bäcken och ny kvartersmark.</p> <p>Aktuellt planområde är även i utställningsversionen för översiktsplan 2035 utpekad som nytt verksamhetsområde.</p>
Naturresevat	X			Berörs ej
Djurskyddsområde	X			Berörs ej
Växtskyddsområde	X			Berörs ej
Biotopskydd		X		<p>Sörbybäcken väster om planområdet är en naturlig bäckfåra i anslutning till jordbruksmark och omfattas därför biotopskydd. Livsvillkoren för skyddade djur och växter kan säkerställas genom planbestämmelsen NATUR.</p>
Miljöskyddsområde	X			Berörs ej
Vattenskyddsområde	X			Berörs ej
Naturminne	X			Berörs ej

Påverkan	Ingen eller liten	Inverkan	Betydande	Kommentarer
Projektets omfattning	X			Projektet innebär en utökning av befintligt handelsområde i anslutning till väg 27.
Är planen del av ett större projekt	X			Nej
Miljöpåverkan av det överordnade projektet	X			Inte aktuellt.
Dagvattenhantering		X		Lokalt omhändertagande av dagvatten kommer att ske via diken som fördröjer och leder dagvattnet till befintlig dagvattendamm söder om planområdet. Till grund för framtida utformning ligger genomförd dagvattenutredning.
Påverkan på trafiksituationen inom och utom planområdet		X		Korsningen för väg 27/Västervägen bedöms i trafikutredningen vara tillfredställande och klara den ökade trafikmängden vid full utbyggnad av handelsområdet. För korsningen Västervägen/Omloppsvägen föreslås en cirkulationsplats för att klara förväntad trafikström till och från handelsområdet.
Påverkan på landskapsbilden		X		Omgivande miljö består till stor del av pågående handelsverksamhet. I norr gränsar planområdet till öppen åkermark. Närheten till befintliga verksamhetsområden medför en begränsad

Undersökning om en betydande miljöpåverkan
Diariennr: 2017/170

				påverkan på landskapsbilden.
Utnyttjande av mark		X		Förslaget är förenligt med granskningsförslaget till översiktsplanen som pekar ut Viggenområdet som verksamhetsområde. Kommunen kommer under planprocessen utreda behovet av och möjlighet kompensationsåtgärder till följd av förlust av produktiv jordbruksmark.
Utnyttjande av vatten	X			Berörs ej
Utnyttjande av övriga naturresurser	X			Berörs ej
Alstrande av avfall	X			Avfall från planerade verksamheter ska omhändertas inom området.
Alstrande av föroreningar	X			Berörs ej
Alstrande av störningar	X			Biltrafiken i och kring området väntas öka. För att hantera ökningen föreslås en cirkulationsplats i korsningen Västervägen/Omloppsvägen.
Risker	X			Mindre risk för skred föreligger invid diken och slänter.
Hälsa	X			Detaljplanen bedöms inte innebära några olägenheter för hälsa.
Miljö	X			Detaljplanen bedöms inte innebära några olägenheter för miljön.

Planen	Ingen eller liten	Inverkan	Betydande	Kommentarer
--------	-------------------	----------	-----------	-------------

Undersökning om en betydande miljöpåverkan
Diariennr: 2017/170

Ger planen möjlighet till miljöpåverkande verksamheter	X			Nej
Avser planen reglera miljöpåverkande verksamheter	X			Nej
Har planen betydelse för andra planers miljöpåverkan	X			Nej
Överensstämmelse med kommunens lokala miljömål	X			Detaljplanen överensstämmer med kommunens lokala miljömål.

Positiva aspekter	Kommentar
Planens eventuella positiva inverkan på miljö, hälsa mm	Genom att lokalisera ny externhandel i anslutning till befintligt handelsområde och befintlig infrastruktur minimeras mängden resor och transporter kan samordnas.

Behov av samråd

Utöver identifikationen av omständigheter som talar för eller emot en betydande miljöpåverkan ovan, ska kommunen enligt Miljöbalken (1998:808) 6 kap. 6 § 2 p. samråda i frågan om betydande miljöpåverkan. I 5 kap. 11 § PBL finns ett undantag gällande omfattningen på samrådet som innebär att kommunen enbart behöver samråda med länsstyrelsen och de kommuner som kan antas bli berörda av planen eller programmet, om myndigheten eller kommunen inte redan i identifieringen kommer fram till att en strategisk miljöbedömning ska göras.

Beslut i frågan om miljöpåverkan

Kommunen ska efter undersökningen i ett särskilt beslut avgöra om genomförandet av planen, programmet eller ändringen kan antas medföra en betydande miljöpåverkan (MB 6 kap. 7-8 §§).

Beslutet ska redovisa de omständigheter som talar för eller emot en betydande miljöpåverkan. Beslutet ska göras tillgängligt för allmänheten. Det är inte reglerat vem som fattar beslut om genomförandet kan antas medföra en betydande miljöpåverkan, utan det får avgöras i varje enskilt fall.

Bedömning inför beslut

Ett JA innebär att planen bedöms kunna medföra en betydande miljöpåverkan.	JA	NEJ
Planen bedöms innebära betydande miljöpåverkan. En strategisk		X

miljöbedömning med miljökonsekvensbeskrivning enligt Miljöbalkens 6 kap 9-19 §§ bedöms därför behöva genomföras.		
--	--	--

Bedömningen grundas på följande:

	<ul style="list-style-type: none">• Planen möjliggör för en utökning av befintlig bebyggelse avseende handel.• Planområdet leder <i>inte</i> till negativ påverkan på riksintressen eller andra särskilt skyddade områden.• Genomförandet bedöms <i>inte</i> innebära några risker för människors hälsa.• Miljökvalitetsnormer kommer <i>inte</i> att överskridas.• Fortsatt miljökonsekvensbeskrivning bedöms ej behövas.
--	--

Överklaga beslut om strategisk miljöbedömning

Beslutet om huruvida genomförandet av planen, programmet eller ändringen kan antas medföra en betydande miljöpåverkan får enligt miljöbalken (1998:808) 6 kap. 8 § inte överklagas särskilt, utan får överklagas samtidigt som antagandebeslutet om planen överklagas.

Ronneby 2018-03-27

Hanna Faming
Planarkitekt

Helena Revelj
Stadsarkitekt