



Gestaltningssprogram för Ronneby stadskärna

råd och riktlinjer för utemiljön

Projektorganisation

Beställare

Kommunfullmäktige, Centrumutvecklingsprojektet

Projektgrupp

| | |
|------------------|---|
| Helena Sandberg | Planarkitekt, Plan- och byggenheten |
| Karin Svensson | Planarkitekt, Plan- och byggenheten |
| David Gillanders | Stadsarkitekt, Plan- och byggenheten |
| Magnus Graad | Förvaltningschef, Tekniska förvaltningen |
| Sattar Zad | Projektledare, Tekniska Förvaltningen |
| Peter Lindahl | Parkchef, Park- och skogsenheten |
| Per Höglund | Landskapsarkitekt, Park- och skogsenheten |

Referensgrupp

| | |
|------------------|--|
| Marcus Sandekjer | Näringslivschef, Näringslivsenheten |
| Kirsti Emaus | Kultursekreterare, Kultur- och biblioteksenheten |
| Mia Lindelöf | Grafisk formgivare, Informationsenheten |

Antaget

i Kommunfullmäktige 2012-09-27

Innehåll

| | |
|--|----|
| Inledning | 1 |
| Varför ett program? | 2 |
| För vem gäller programmet? | 2 |
| Mål med stadsmiljön och programmet | 4 |
| Geografisk begränsning | 4 |
| Den goda stadskärnan | 6 |
| | |
| Gestaltningssprogram | 8 |
| Ronneby stadskärna | 9 |
| Stadens struktur | 11 |
| Träfasader | 14 |
| Markbeläggning | 17 |
| Ramper, murar och trappor | 17 |
| Färger | 19 |
| Möbler och gatuinventarier | 20 |
| Bänkar och soffor | 20 |
| Papperskorgar och askkoppar | 22 |
| Cykelställ | 23 |
| Plank och räcken | 23 |
| Hundlatriner | 25 |
| Sol- och regnskydd | 26 |
| Grönska | 26 |

| | |
|--------------------------------------|----|
| Träd och buskar | 27 |
| Planteringar | 30 |
| Trädskydd/påkörningsskydd | 32 |
| Belysning | 33 |
| Funktionell belysning | 33 |
| Armaturer | 34 |
| Estetisk belysning | 36 |
| Skyltar | 37 |
| Trafikskyltar | 37 |
| Gatunamnsskyltar | 37 |
| Informationsskyltar | 39 |
| Fasadskyltar | 42 |
| Trottoarpratrare och varustånd | 42 |
| Belysning av skyltar | 45 |
| Offentlig konst | 45 |
| Uteserveringar | 46 |
| Tillstånd | 46 |
| Utformning | 47 |
| Torghandel | 49 |
| Tillgänglighet | 49 |
| Referensdokument | 51 |



Inledning

Varför ett program?

Stadens tak, väggar och golv ramar in de aktiviteter som utspelas i utemiljön. Hur detta stadsrum är utformat och möblerat bidrar i hög grad till stadens samlade uttryck och det intryck besökare får. Syftet med programmet är att skapa en bättre stadsmiljö som ska leda till att invånarna får ett ökat intresse att vistas i centrum och talar väl om staden. Det ska även leda till ett ökat intresse att besöka och komma ihåg staden som turist. En vacker stadskärna stärker varumärket Ronneby, ger ökad handel och höjer värdet på fastigheterna i stadskärnan.

Programmet är framtaget som en vägledning för att forma stadskärnan till en trivsamt, attraktiv, tillgänglig och lättorienterad del av Ronneby och innehåller råd och riktlinjer för hur stadsmiljön skall utvecklas. Arbetet med stadsrummets utveckling fokuserar på utemiljöns olika komponenter och på att få en medveten syn på dessa frågor. Behovet av att ta fram ett gestaltungsprogram kommer framför allt av att stadskärnans offentliga miljö idag inte hålls samman, utan utgörs av ett överflöd av material, föremål och utsända budskap vilket leder till ett oroligt stadsrum. Vi behöver skapa en lugn fond och ett gemensamt uttryck i stadsrummet. Ett gestaltungsprogram kan vara ett steg för Ronneby kommun att göra

det samtidigt som man stärker sin profilering som *Den moderna kurorten*.

Vad man brukar kalla det offentliga rummet varierar från plats till plats och över tid. I programmet definieras det som den delen av bebyggelsemiljön som är enkelt tillgänglig för allmänheten, t.ex. gator, passager, gallerior, torg och parker.

För vem gäller programmet?

Gestaltungsprogrammet vänder sig till alla som har en koppling till eller intresse i stadens utemiljö. Det innefattar såväl kommunala förvaltningar som fastighetsägare och butiksinnehavare. Målet är att det ska fungera som ett samlande och sammanfattande dokument som man kan luta sig mot i gemensamma frågor.

Genomförandet av de riktlinjer som föreslås kommer ske successivt allteftersom utrustningen i staden behöver bytas ut. Exempelvis kommer butiksinnehavare med traditionella trottoarpratarna som inte följer riktlinjerna inte behöva byta ut dem på en gång. Det görs istället vid nyköp.



En stad som är vackert utformad och lättillgänglig gör att människor vill röra och uppehålla sig i det offentliga rummet och därmed blir hela stadskärnan mer levande. En stad med välskötta utemiljöer ger också ett intryck av omsorg.

Mål med stadsmiljön och programmet

För att ha kvar och utveckla stadens kvalitéer måste vi se stadsrummets förutsättningar och potentialer. Ronneby ska fortsätta att vara en småstad med korta avstånd och en levande stadskärna. Människan ska stå i centrum, med invånare som trivs, lever med staden och känner historiens vingslag i stadsmiljön. Ronneby ska vara en modern stad med blicken framåt, samtidigt som man förvaltar sitt kulturhistoriska arv.

Programmets mål kan sammanfattas i:

- Verka för en sammanhållen stadsmiljö
- Stärka Ronnebys identitet
- Föreana det moderna med det historiska i stadsrummet
- Bevara den småskaliga staden

Geografisk begränsning

Gestaltningssprogrammet har avgränsats till att gälla för stadskärnan. Området finns inom Gångbrogatan – Kungsgatan – Ronnebyån och syns markerat på nästa sida.



Geografisk begränsning

Den goda stadskärnan

Stadskärnor runt om i världen spelar en stor roll som mötesplatser, handelsplatser och platser för evenemang och upplevelser. De är ofta en stor del av ortens identitet, karaktär och atmosfär, både för invånare och besökare. Därför är det extra viktigt att de fungerar så bra som möjligt.

Shopping har idag blivit ett fritidsnöje bland konsumenter och upplevelsen är lika viktig som själva handlandet. Samtidigt finns en trend där externa handelsplatser blir allt vanligare. Deras ägare har fångat upp betydelsen av miljön i samband med shopping och arbetar med arkitektur och design, men även upplevelser och sociala aktiviteter i köpcentrumen för att få en mer stadskärneliknande miljö. En del i utmaningen för stadskärnor är att möta de konkurrensfördelar som externa handelsplatser har. Det måste bland annat vara lätt att ta sig till stadskärnan, den måste ha en bra funktion och en tydlig struktur.

De viktigaste faktorerna för en trevlig, social och konkurrenskraftig stadskärna är att den är lättillgänglig, har god form och utsträckning, intressant innehåll, mötesplatser samt god skötsel och säkerhet. Gestaltungsprogrammet anger riktlinjer för och stödjer en del

av de faktorerna, men självklart behövs ett större samarbete runt frågorna för en varaktig positiv trend. Vad som menas med de olika punkterna förklaras närmre nedan.

Lättillgänglig

Staden skall vara lätt att överskåda och orientera sig i. Det ska finnas tillräckligt med parkeringsplatser och kollektivtrafik inom ett bekvämt avstånd. Öppettiderna anpassas efter kunden med generösa öppettider då kunden är ledig.

God form och utsträckning

Handelsstråken bör ligga väl koncentrerat kopplat till tydliga och attraktiva mötesplatser och torg. Det bör finnas tydliga riktlinjer för skyltning, fasadutförande, uteserveringar, belysning m.m.

Intressant innehåll

För att få ett intressant utbud av butiker inom olika områden krävs tydlig samordning och långsiktig planering. Stadskärnan bör fyllas med evenemang och aktiviteter under hela året. Andra grundförutsättningar för ett intressant innehåll ses i en mix av historiska byggnader och platser, nybyggnation, arbetsplatser och bostäder.

Mötesplatser

Utefter stråken behövs avkopplande och trivsamma mötes- och samlingsplatser som ofta är torg. Fungerande stråk och torg är framgångsfaktorer för alla handelsplatser. Mötesplatser som parker, kulturinstitutioner med mera som inte finns tillgängliga i ett externt köpcentra är konkurrensfördelar för stadskärnor.

God skötsel och säkerhet

En stadskärna som satsar på trygghet och säkerhet och samtidigt har en bra städning upplevs som en attraktiv plats och skapar grund för utökad handel och annan kommers i centrum.

Gestaltungsprogram

Ronneby stadskärna

Som Blekinges äldsta medeltidsstad har Ronneby en lång historia där Ronneby Brunn och Brunnsparken har haft en stor betydelse. Från 1700-talet fram till 1920-talet lockade de folk som drack hälsobringande mineralvatten och tog stärkande promenader i den vackra blekingska naturen.

Idag är parken ett populärt rekreationsområde och byggnaderna hyser både företag och ett nytt kongress- och rekreationscenter. Ronneby Brunn och Brunnsparken är områden som många identifierar Ronneby med och gestaltungsprogrammet utgår från en vilja att förstärka den identiteten kopplat till arbetet runt Ronneby som *Den moderna kurorten*.

Projektet *Den moderna kurorten* startade som en del av handlingsplanen för Kraftsamling Ronneby. Ett av fullmäktige uttalat mål är att bygga ett varumärke för Ronneby runt detta begrepp. Syftet med varumärket är bland annat att stärka Ronnebys identitet och bygga upp stolthet för den egna kommunen. Att associera till Ronneby Brunnspark i centrum ses som viktigt. Utemiljön och därmed gestaltungsprogrammet spelar en stor roll i det.

Vill man veta mer om Brunnsparken, dess karaktär och identitet innehåller bland annat följande böcker intressanta texter:

- Svensson, B. (2000) *I med och motgång*.
- Ronneby Kommun (1987) *Kring en åkrök*
- Jakobsson, A. *Ronneby Brunnspark : historien om en hälsobrunns parker och trädgårdar*

Det finns även en broschyr om parken, utgiven av Ronneby Kommun i samarbete med Ronneby Brunnspark och Den moderna kurorten. Den heter *Ronneby Brunnspark - en av Sveriges vackraste* och finns att ladda ner på kommunens hemsida eller hämta hos turistbyrån, medborgarservice eller Naturum.



Ronneby Brunn och Brunnsparken är områden som många identifierar Ronneby med och gestaltningsprogrammet utgår från en vilja att förstärka den identiteten.

Stadens struktur

En stads utemiljö är uppbyggd av flertalet element och utrymmen, alla med olika karaktär. Ronneby centrum har en tät kvartersstruktur som i stort sett likadan ut från mitten på 1800-talet. Huskropparna är belägna tätt intill gatorna och kvarteren är för det mesta slutna.

I en sådan struktur blir öppna ytor och knutpunkter intressanta eftersom folkströmmar koncentreras och leds till dem. I Ronneby är torget en sådan plats. I kvartersstrukturen går också stråk som är de större leder som folkströmmar färdas längs i stadsmiljön. Det kan vara till fots, med cykel eller bil. Därutöver innehåller en stad också specifika kännetecken, platser och byggnader som vi använder för att orientera oss.

Dessa element – platser, stråk och landmärken – är mycket viktiga i förståelsen av en stad och stadens karaktär. De är också extra betydelsefulla i upplevelsen och rörelsen i staden. Gestaltungsprogrammet ser det som viktigt att designen, speciellt runt dessa element, genomförs med eftertanke. De bör ges en specifik karaktär så att de blir unika. Generellt kan man säga att en tydlig, enhetlig design eftersträvas för hela centrum, men att man på dessa stråk och platser kan tillåta en viss variation för att förstärka



Karta över Ronneby år 1864 med tydliga kvarter. Man ser också torget, kyrkan och det som idag är rådhusparken.

och markera speciella elements betydelse för stadsrummet. Exempelvis kan en speciell arm på en ljusarmatur vara okej som kännetecken för torget, om den fortfarande sammanspråkar med övriga ljusarmaturer färgmässigt. En tydlighet med variation.

En undersökning av Ronneby centrum visar att det finns fem klara stråk - Strandgatan, Karlskronagatan Kungsgatan, Prinsgatan och sträckan kyrkan-Söderbro. Det finns även två klara platser - Torget och Rådhusparken. De bör ges en specifik karaktär så att de blir unika element i stadsrummet, men ändå samspråka med övriga delar av staden.

För ett stråk är det viktigt med en enhetlig utformning som binder ihop det till en enhet och hela tiden antyder att stråket fortsätter. Det kan till exempel handla om att plantera samma trädsort längs hela stråket.

För platser är det viktigt att understryka platsens unika karaktär som en del i helheten. Funktioner på platsen kan få återspeglas i möblering, färgsättning och markbeläggning. Det är också viktigt att poängtera platsens offentlighet och underlätta möten mellan människor.



Platser, stråk och landmärken i Ronneby centrum. De bör ges en specifik karaktär så att de blir unika element i stadsrummet, men ändå samspråka med övriga delar av staden.

Träfasader

I Ronneby centrum finns många fina, äldre trähus som bidrar starkt till stadens karaktär. På grund av en brand som under 1864 ödelade stora delar av staden och en därpå följande snabb uppbyggnad stammar de flesta av husen från slutet av 1800-talet. Att det gick så snabbt att bygga upp staden berodde delvis på att man köpte gamla byggnader på landsbygden och flyttade dem till Ronneby.

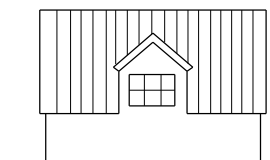
Vi har alla ett gemensamt ansvar för kulturmiljön i Ronneby, speciellt om vi äger ett gammalt hus. Husets interiör är en privat domän, men husets utsida är en del av det publika rummet. Kulturen är dock inte statisk och inte heller byggnaderna. När man gör ingrepp i en äldre byggnad kan olika grad av varsamhet mot husets ursprungliga arkitektur eftersträvas. Ibland är det motiverat med antikvariska renoveringar, att "frysa" husens ursprungliga utseende, ibland handlar det mer om att se till att platsens karaktär bibehålls.

När det gäller Ronneby centrum är fallet snarare det senare och förnyelse bör tillåtas så länge karaktären av en gemytlig småstad med kurortskaraktär kan bibehållas. Vad som här är centralt är att respektera husens ursprungliga proportioner, material och inte minst fasadernas utformning och färg. Det är dock viktigt att för

varje fall undersöka vad som gäller för byggnaden i fråga då en del byggnader är skyddade genom speciella planbestämmelser.

Husen var ofta traditionella timmerhus i en till två våningar med en vindsvåning under ett sadeltak eller en bruten takstol. Många hade frontespis* och takkupor. Fasaderna var präglade av liggande panel och pilastrar**, kraftiga taklister, gesimser*** och medvetna dörr- och fönsteromfattningar. Formspråket var stramt och i huvudsak nyklassicistiskt. Husen var strukna i oljefärg i ljusa nyanser.

**Frontespis*. Ovanför taklisten förhöjt vanligen gavelliknande eller gavelprytt parti av en byggnad. Ofta en fortsättning av fasadens mittparti. Se bild till höger.



***Pilaster*. Flat väggpelare med bas och kapital något utskjutande ur väggen. Används som artikulering och murstöd.

****Gesims*. Profilerat listverk på fasad. I regel i horisontal placering ovanför eller längs en fasad eller annan väggyta eller som dörr- eller fönsterkrön. Allt efter sin placering på en fasad kan gesimser skiljas i takgesims, gördelgesims och sockelgesims.



Fasaderna på Ronnebys trähus bör hållas i en traditionell, ljus färgskala, med fönster och detaljer i mörkare färger. Trähus som ursprungligen varit målade med oljefärg bör även i fortsättningen målas med oljefärg. Fasaddetaljer såsom pilastrar, gesimser m.m. bör bevaras.

Det var på 1700-talets mitt man började klä in hus i panel och måla dem med oljefärg. Färgsättningen var gul med grå knutar för att efterlikna putshusen. I takt med ommålningsbehovet utökades färgskalan till andra ljusa färger såsom rosa, ljusgrönt, grått och vitt. Mot de ljusa fasaderna stod fönster och andra detaljer oftast målade i mörkare färg.

Fasaderna på Ronnebys trähus bör även i fortsättningen målas i en ljus färgskala. Fönster och detaljer målade i mörkare färger skall även fortsättningsvis vara det. Fasaddetaljer såsom pilastar, gesimser med mera bör bevaras.

När vi sköter fasaderna på gamla hus är det viktigt att vi väljer rätt färgtyp och det är lämpligt att noggrant diskutera saken med fackmän innan något ingrepp görs. Idag finns ett rikt utbud av plastfärger, till exempel vattenbaserade latex- och akrylatfärger. Dessa färger skall man undvika på hus som ursprungligen varit målade med oljefärg. Motiven till detta är både praktiska och estetiska. Plastfärgen drar åt sig mer vatten än den avger vilket gör att fukt kan samlas i fasaden med röta som följd. Linoljan, å sin sida, tränger in i träet och gör det starkare och mer väderbeständigt. Dessutom har plastfärgen en matt yta som inte är lika "levande" och vacker på äldre hus som

linoljefärgens. Trähus som ursprungligen varit målade med oljefärg bör även i fortsättningen målas med oljefärg.



Ronneby som trästad, Kungsgatan österut.

Markbeläggning

Markbeläggningen är stadens golv och spelar en stor roll för upplevelsen av stadsmiljön genom att binda samman platser och skapa karaktär. Det är därför viktigt att vara varsam vid arbete med den befintliga beläggningen samt vid förnyelse.

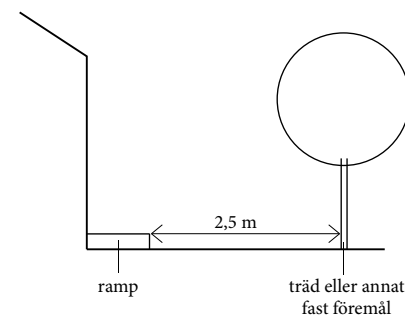
Markbeläggningen bör harmonisera med områdets karaktär och ge en tydlig signal om användningsområdet samtidigt som den skall möta de tillgänglighetskrav som ställs. I Ronneby centrum skall främst natursten som stor- och smågatsten, granithällar, kullersten samt granitkantsten användas. Som komplement, till exempel vid taktila ledstråk, kan betongplattor nyttjas. Längs sammanhängande stråk bör markbeläggningen vara genomgående så att kontinuiteten behålls.

För att gångvägar ska vara tillgängliga för alla är det bra med ett plant underlag. I områden med mer ojämna underlag kan ett stråk med granithällar läggas. Storgatsten och kullersten skall undvikas som gångunderlag. Strategiska punkter som busshållsplatser, övergångsställen, upphöjda gångpassager över gator, trappor och entréer bör kontrastmarkeras. En ljushetskontrast på minst 0,40 enligt NCS gör det möjligt för många synsvaga att uppfatta markeringen.

Ramper, murar och trappor

För ramper, murar och trappor som tar upp höjdskillnader gäller att de främst ska vara av natursten, sten eller matrisförsedd betong. Det är viktigt att de inte hindrar snöröjning och sopning och ska därför hålla ett visst avstånd från närmsta fasta inredning på gatan (se bild nedan). I övrigt bör de ta hänsyn till karaktär och tillgänglighetskrav på samma vis som övrig markbeläggning.

Kostnader för byggnation och underhåll av ramper tas av fastighetsägaren. I vissa fall kan det vara möjligt att istället för att bygga en ramp höja upp marken. Då tas kostnader för byggnation av fastighetsägaren och kommunen sköter underhållet (dvs. sopning). Kontakta Tekniska förvaltningen för mer information.





Markbeläggningar som passar bra i Ronneby centrum. Fr övre vänster: storgatsen, storgatsten med granitkantsten, granithällar och sist smågatsten.

Färger

Färgsättning är en viktig aspekt av utemiljön. För att skapa enhetlighet och karaktär åt stadens offentliga rum bör endast ett fåtal 'signalfärger' användas på stadens gatuinventarier. I det här programmet avses de färger som används på armaturer, papperskorgar, underredet till bänkar, staket, pollare och andra utemöbler.

Grundfärg

Ronnebygrönt används som standardfärg där identitet skall skapas. Den används till exempel på stativ i bänkar, på plank samt papperskorgar och belysningsstolpar.

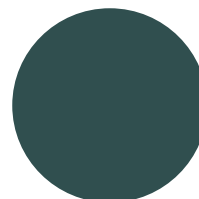
Accentfärg

Som accentfärg används den mörkröda kulören Engelsk röd som är tagen från Brunnsparken. Den är en traditionell färg från 1800-talet/sekelskiftet som användes runt fönsterbågar och dörrar. Den används på olika detaljer.

Komplementfärger

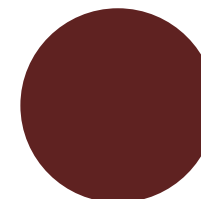
Svart är en färg som fungerar bra mot olika byggnadsstilar, formspråk och material. En ren svart färg med ett lägre glanstal än vad som är standard, gör att färgen uppfattas som något gråaktig

Grundfärg



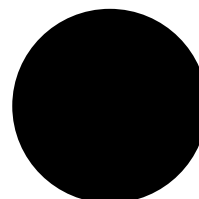
Ronnebygrön
NCS S 6030 B70G
RAL 6026

Accentfärg

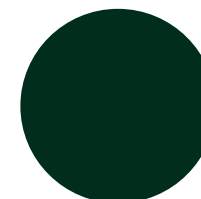


Engelsk röd
NCS S 5040-Y80R
RAL 3009

Komplementfärger



Svart
NCS S 9000 N
RAL 9005



Brunnsparksgrün
NCS S 8010 G10Y
RAL 6009

*Ronneby stadsmiljös färger angivna i NCS och RAL-koder.
Provmålning innan färdigställande är alltid att föredra.*

och inte så högblank. Svart används som komplementfärg där det behövs.

Grönt är standardfärg på målade trätytor i parkmiljö i stadskärnan. Bänkar, papperskorgar och belysningsstolpar bör här följa resten av stadskärnan, men ett större utrymme för undantag finns. Brunnsparkegrön kan användas i parkmiljöer.

Möbler och gatuinventarier

De utemöbler som finns i staden ska bidra till en sammanhängande gestaltning. Att känna igen sig i staden skapar ett lugn och för att skapa en röd tråd bör antalet material och modeller på bänkar, papperskorgar och så vidare begränsas. Möblerna ska utgöra en fond till de mångfärgade fasaderna i miljön och utgångspunkten är att utrustningen ska återkoppla till Brunnsparkegrön i så stor utsträckning som möjligt. Längs stråk och inom avgränsade områden bör en enhetlighet eftersträvas för att skapa karaktär och igenkännandekänsla.

Gatmöbler ska samtidigt som de är estetiskt tilltalande också vara funktionella och lätta att sköta. Robusthet är viktigt.

Bänkar och soffor

Bänkar och soffor är en mycket viktig del av stadsmiljön. Besökare i staden måste kunna sätta sig ned och vila benen, betrakta omgivningen och människorna. Med fler bänkar stannar folk längre i stadsmiljön.

Grundtanken för Ronneby centrum är bänkar och soffor med Ronnebygröna stativ i metall och rygg- och sitttytor i oljat naturfärgat



Bänkar och soffor skall ha Ronnebygröna stativ i metall och rygg- och sitttytor i oljat naturfärgat trä. Här bänken Ribb (Slottsbro).

trä. Standardutförandet är bänken Ribb från Slottsbro, men där man vill understryka en unik karaktär kan utformningen variera inom grundtanken om träribbor och stativ i metall. Bänkar skall vara fastgjutna i underlaget.



Exempel på hur bänkar kan varieras.

Till träribbor på soffor och bänkar väljs ett träslag med en mild nyans. Sittytor bör oljas in varje år. Samma träslag och behandling bör användas genomgående.

Papperskorgar och askkoppar

Askkoppar och papperskorgar skall vara lätta att använda och sköta. Det skall finnas askkoppar och papperskorgar i närheten av alla sittplatser inom centrum och papperskorgar med täta mellanrum längs gångstråken.

Papperskorgar skall vara Ronnebygröna alternativt svarta på Ronnebygröna stativ. Standardutförandet är papperskorgen Cox P. från Malus i en Ronnebygrön färg. För att kunna användas av alla skall de vara placerade så att ovandelen är ca 80 cm ovan mark.

Askkoppar bör vara placerade tillsammans med papperskorgar eller väggfasta samt försedda med regntak. De bör inte vara stående på mark för att underlätta för snöröjning etcetera. Färgen skall vara samma som på papperskorgen den är placerad tillsammans med. Exempel på två lämpliga askkoppar som kan fästas på Cox P. visas på nästa sida.



Papperskorgen Cox P. (Malus) tillsammans med två exempel på lämpliga askkoppar - Lucas (Slottsbro) och Alice (Malus).



Cykelställ

Tillgång till cykelställ i stadsmiljön är mycket viktigt om man vill att folk ska använda cykeln som transportmedel. Traditionella cykelställ med stöd för framhjulet bör kompletteras med cykelställ som låter cyklisten låsa fast cykeln i ramen. En modell liknande den vid stationen kan användas (se bild på nästa sida). Cykelställ skall vara i metall med en Ronnebygrön färg. Trädetaljer såsom sittytor bör vara naturfärgade.

Plank och räcken

Nya räcken skall utformningsmässigt återkopplas till Brunnsparken med modern design. Identitetsskapande utsmyckning med koppling till Brunnsparken kan utföras på räckeståndare. Räcken skall vara Ronnebygröna.



Exempel på räckeståndare som minner om Brunnsparken.



Cykelställ skall vara i metall med en Ronnebygrön färg och detaljer i trä. Exempel från Karlskronagatan.



Traditionella cykelställ med stöd för framhjulet bör kompletteras med cykelställ som låter cyklisten låsa fast cykeln i ramen. En modell liknande den här kan användas. Exempel från stationen.

Hundlatriner

Det är underbart att ha hund, men du som hundägare har också ett stort ansvar. Det speciellt när du rör dig på offentliga platser såsom gator i staden eller parker. Det är viktigt att du tar upp hundbajset efter din hund och att du respekterar regler för när din hund ska vara kopplad, inte minst av hänsyn till de som är hundrädda eller allergiska.

I lagen om tillsyn över hundar och katter (2007:1150) står bland annat att hundar ska hållas under sådan tillsyn att de inte orsakar skada eller avsevärd olägenhet. Det betyder bland annat att hundar skall hållas kopplade inom områden som ej utgör hundrastområde/hundrastgård. Kommunens allmänna ordningsföreskrifter säger också att föroreningar efter hundar skall plockas upp på alla offentliga platser av hundens ägare eller tillfällige vårdare.

Som en hjälp på traven vill kommunen bidra med hundlatiner och behållare med hundpåsar. Exempel på lämpliga hundlatriner visas på nästa sida. Innan man bestämmer sig vilken typ som förespråkas bör man ta hem provexemplar och testa dem.



City Doggy (Lassila & Tikanoja), Dogstation M5 (Extery/Skavholmen) och Cylinder (Jansson & Partner) är möjliga hundlatriner. Även papperskorgen Cox P. (Malus) kompletterad med en hållare för hundpåsar kan fungera.

Sol- och regnskydd

Sol- och regnskydd kan vara markiser och parasoll, men också skärmtak. Deras placering, höjd, bredd, längd och färg ska anpassas efter platsens karaktär och förutsättningar. Följande övergripande riktlinjer finns:

- Sol- och regnskydd skall inte vara placerade lägre än 2,5 m över marken. De ska inte heller vara så stora att de behöver markstöd.
- Om de används i koppling till uteserveringar får de inte sticka ut utanför den tillåtna serveringsytan.
- För markiser och parasoll bör material vara tyg. Plast får ej förekomma.
- Parasollfötter ska inte vara i plast utan till exempel betong.
- Butikers logotyp, telefonnummer och hemsadress på markiser och parasoll ska vara i liten skala. På markiser får annan information, exempelvis sponsrad reklam, inte förekomma. På parasoll får logotyper som kan associeras med alkoholhaltiga drycker ej förekomma.
- Om ni önskar ha andra logotyper än butikens på parasoll, kontakta Plan- och byggenheten för konsultation.
- Raka fönster ska ha raka markiser och bågformade fönster korgmarkiser.

- Markisers färg skall anpassas till byggnaden de tillhör.
- Skärmtak ska ge ett nätt och luftigt intryck. De ska ha en stomme av trä, metall eller glas och täckning av plåt eller glas.
- Skärmtak kräver bygglov.

Grönska

Träd och annan grönska i staden bidrar till att skapa rumslighet och avskärmade miljöer. Miljön för människor och djur förbättras och den biologiska mångfalden värnas. Grönska har också en social funktion i det avseendet att den ger stadens invånare möjlighet till upplevelser och rekreation.

Jämfört med byggnader och andra statiska element i staden har grönskan en annan, mer föränderlig karaktär. Den växer, ändras med årstiderna, påverkas av omgivning och klimat. En långsiktig strategi för stadens grönska måste ta hänsyn till detta. Till exempel bör man:

- Tänka långsiktigt när det gäller växt- och trädplanteringar. Vissa sorter kan se väldigt olika ut när de är nyplanterade och när de blivit 20 år gamla. Man måste också ha god framförhållning och tänka på åter- och nyplantering i ett tidigt stadium.

- Använda flera arter och trädsorter för att öka variationen och förhindra att speciella sjukdomar, exempelvis almsjukan, slår ut hela bestånd.
- Placera träd och planteringar så att det är lätt att underhålla dem och komma åt ytorna runtomkring för snöröjning på vintern.

Av grönskan i centrum framstår Rådhusparken som den enda egentliga parken, särskild från övrig grönska som finns i gatumiljö. Förändringar här skall harmonisera med gestaltningsprogrammet, men en större frihet kan tillåtas. Vid förändringar av grönskan i centrum är det viktigt att tänka på orienterbarhet samt att ta hänsyn till företags och butikens exponering mot gatan. Förändringar skall ske i samråd med Plan- och byggenheten.

Träd och buskar

Staden är en tuff miljö för träd och det är viktigt att tänka på vid val av träd, speciellt om de ska planteras som gatuträd. Man bör välja art efter platsens klimat, rådande markförhållanden samt bredden på gatan så att trädet passar in estetiskt och utrymmesmässigt.

I dagsläget har torget en inre ram av lindar och några magnolior i ytterkanten. Karlskronagatan är planterad med gulbladigt korstörne

(*Gleditsia triacanthos* ”sunburst”), Kungsgatan med silveroxel (*Sorbus incana*) och Strandgatan med skogslind (*Tilia cordata* ’Linn’ E). Det ses som viktigt att bibehålla en enhetlighet längs stråken och på torget vid förändring, men det måste inte nödvändigtvis vara samma arter man använder sig av.

Vid plantering av gatuträd bör någon av de tre principer som förklaras nedan följas. De två första förhåller sig till ett träd i marknivå, den tredje är något upphöjd.

Alternativ 1 är en plantering i marknivå med gjutjärnsgaller. Formen på gallret får variera, men mönstret skall vara samma eller liknande det på bilden.

Alternativ 2 är en plantering i marknivå med inramning. Inramningen kan ske genom det markbeläggingsmaterial som finns runt om eller med nedstuckna granitkantstenar. Området runt trädet behöver ej vara stenlagt, utan kan även innehålla till exempel blommor.

Alternativ 3 är en något upphöjd plantering med granitkantsten. Även här kan området runt trädet innehålla annat än sten. Höjden

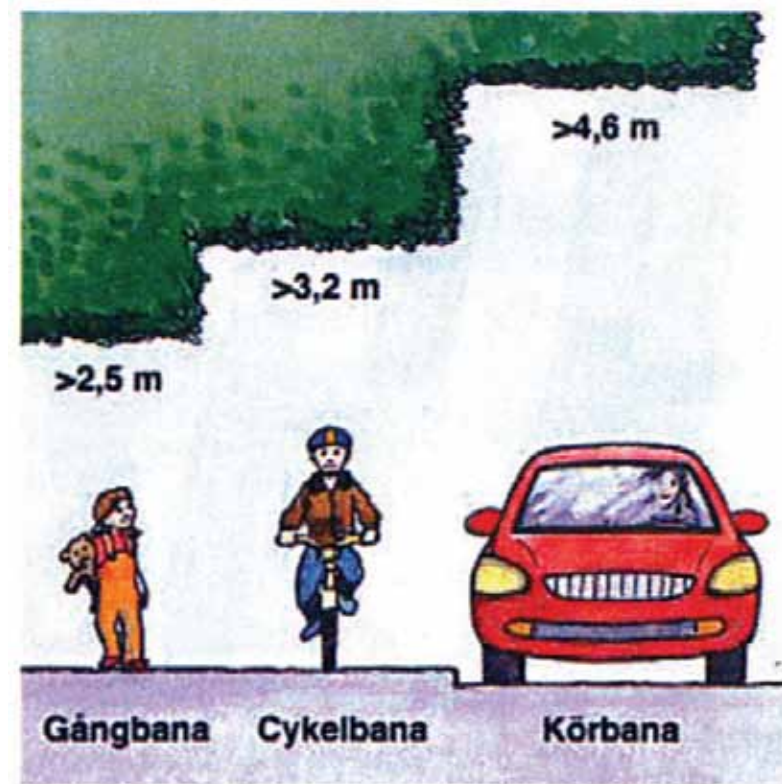


Det finns tre principer för att plantera träd - i marknivå med gjutjärnsgaller, i marknivå med inramning och upphöjt med granitkantsten.

på kanten kan vara upp till 50 cm så att man har möjlighet att använda det som en bänk.

Alla nyplanterade träd bör ha trädskydd/påkörningsskydd. De kan sedan tas bort när träden vuxit till sig. Angående utformning av trädskydd se kapitel *Trädskydd/Påkörningsskydd* (s. 32).

Utformningsmässigt är det viktigt att grönskan inte blir för stor och förhindrar andra funktioner. Till exempel bör underkant på trädkronor över gångväg vara minst 2,5 m över mark, över cykelväg 3,2 m över och över bilväg minst 4,6 m över.



Minsta funktionsmått för grönska.

Planteringar

Planteringar med perenner och sommarblommor tillhör också stadens grönska. I Ronneby har speciellt sommarblommorna blivit ett uppskattat inslag i stadsbilden och ett signum för staden. Planteringar med sommarblommor är något man bör fortsätta med, speciellt i de centrala delarna där både boende och besökare rör sig. Blomsterarrangemang kan koppla till Brunnsparken och hjälpa till att lyfta in den i staden.

Placeringar som är återkommande bör kompletteras med sådana som byter plats från år till år. Blomsterarrangemang som ändrar utseende och form ger ofta mycket positiv respons och genom byte kan man även anpassa växterna efter årstiden. Man har hittills arbetat med olika färgteman olika år och säsonger och det arbetet bör fortsätta. Vid val av arter bör växter och blommor med mycket stark doft undvikas på grund av hänsyn till personer med allergi.

Blomsterarrangemang kan planteras på friland eller i olika typer av planteringskärl. Planteringskärlen kan i sin tur vara antingen fasta, tillfälliga eller flyttbara. Inom gestaltningsprogrammets område finns plantering på friland i Rådhusparken. Fasta planteringskärl finns mittemot Contan och på torget. Till gruppen tillfälliga

planteringskärl räknas kärl som bara finns under enstaka säsonger och enstaka år, t.ex. planteringen gjord av torvblock som funnits på torget. Flyttbara planteringskärl är en grupp som det finns många av i Ronneby centrum.

Fasta planteringskärl ska vara utformade i granitblock eller granitgatsten. Temporära planteringskärl får ha en fri utformning, men de bör inte konkurrera med övriga gatuinventarier färgmässigt.

Flyttbara planteringskärl skall vara utformade i betong, gjutjärn eller metall och vara i Ronnebygrönt eller svart. Kärl av betong bör ha en slät ytfinish.

Idag finns en del terrakotta eller terrakottafärgade kärl och kärl av glasfiber. De bör fasas ut. I en övergångsperiod kan de målas svarta. Vid val av planteringskärl är det viktigt att tänka på att de skall kunna flyttas och underhållas på ett smidigt sätt. De får inte vara för tunga att flytta, men inte heller så pass lätta att de blåser omkull. Mer påkostade kärl har dubbla väggar med ett inre utlyftbart kärl. Många av dem har även en vattentank inuti som gör att man inte behöver vattna så ofta. Vid förändringar är det också viktigt att tänka på företags och butikers exponering mot gatan.



Ronneby skall även i fortsättning vara känt för sina sommarblommor.

Kärlen skall placeras så att de inte hindrar trafik eller innebär en snubbelrisk. Riktlinjen är att minst 1,5 m fri passageyta skall finnas längs trottoaren.



Exempel på planteringskärl i aluminium (Byarums Bruk) och gjutjärn (JOM) som minner om Ronneby Brunn.

Trädskydd/påkörningskydd

Trädskydd är till för att skydda växterna. Det viktigaste att tänka på är storleken så att det finns plats för växterna eller trädet att växa. Trädskydd skall vara utformade i metall och vara i Ronnebygrönt. Modellen bör vara den nedan eller liknande. Den skall vara så pass grov att den inte deformeras vid påbackning och liknande.



Exempel på trädskydd (JOM) från Ronneby.

Belysning

En stads belysning består av två delar – funktionell och estetisk belysning. Dessa två delar skapar en helhet som ska göra att besökare känner sig trygga, samtidigt som den blir en attraktion under dygnets mörka timmar. De två delarna utformas något olika för att fylla sin respektive funktion, men bör också följa några övergripande riktlinjer för en bra ljusmiljö.

- Rätt ljus på rätt plats: Gatubelysning ska ge ljus på gatan, inte skicka upp det till stjärnorna. En fasadbelysning ska lysa upp byggnadens fasader, inte hela uterummet därtill. En bra tumregel är att ”Ljus syns inte förrän det träffar en yta”.
- Armaturer får aldrig vara bländande. För att motverka bländning kan man skärma av själva ljuskällan och använda sig av en neutral och behaglig färg på belysningen. En varmare, gultonad belysning bländar oftast mindre än vitt ljus.
- I centrummiljön där många fotgängare och cyklister rör sig bör stolphöjder anpassas efter mänskliga och rumsliga förutsättningar, det vill säga i största möjliga mån utgöras av lägre stolphöjder.
- I miljöer där fotgängare rör sig är det bra med en ljuskälla som har god färgåtergivning och tar fram rummets naturliga färger,

till exempel metallhalogen.

- Av hänsyn till såväl miljö som ekonomi ska effektförbrukningen ska vara så låg som möjligt. Låg effektförbrukning bör dock inte prioriteras framför belysningskvalitet.
- Armaturer ska väljas och placeras så att risken för skadegörelse är så liten som möjligt.
- Vid planering av ny belysning bör ljussättningarna provbelysas så att man kan se hur resultatet blir innan beslut om genomförande tas.

Funktionell belysning

Funktionsbelysningens uppgift är att skapa en trygg och säker orientering utmed stråk och platser i staden. Det är viktigt att belysningen ger en bra översiktbarhet och att det finns fria siktlinjer så att gångvägar etcetera inte skymms av för mycket vegetation.

Huvudstråk för gående och cyklister skall alltid vara belysta.

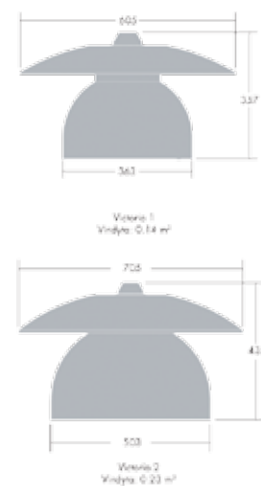
Målpunkter såsom övergångsställen och busshållplatser skall vara extra belysta.

Armaturer

Utseendemässigt skall armaturerna harmonisera med utseendet inom Blekanområdet och Resecentrum. Armaturer av typ Victoria, alternativt armaturer som harmoniserar med Victoria, skall eftersträvas.

Som standard används stolparmarmen Victoria i parkmiljö och stolparmen Stockholm i trafikmiljöer. Typ och höjd på stolpar anpassas till situationen, likaså ljuskälla. Färg skall vara Ronnebygrön.

Längs stråk och inom avgränsade områden som man vill poängtera bör samma typ av armatur och stolpar användas för hela sträckan/området. Där man vill understryka en unik karaktär kan en annan utformning ges så länge den genomförs enhetligt och samspråkar med standardutförandet. Förändringar skall ske i samråd med Plan- och byggenheten.



Armaturer i Ronneby centrum skall vara Victoria eller liknande. Som alternativ kan armaturen Victor (utan tak) användas.



Estetisk belysning kan gestalta rum på ett vackert och spännande sätt. Effektbelysning från Lights in Alingsås. Bild av Jan Helleberg.



Exempel på standardarmar, Stockholmsarmen från Strandgatan och Victoriaarmen från Rådhusparken. Stockholmsarmen används i trafikmiljöer och Victoriaarmen i parkmiljöer. Höjden på stolparna anpassas till situationen.

Estetisk belysning

Den estetiska belysningen ska tillsammans med den funktionella skapa en helhet som berättar om rummet och gestaltar det på ett vackert och spännande sätt.

Den kan gestalta objekt på ett sätt som berättar om deras form, plats i rummet och uppbyggnad eller skapa friare ljussättningar som ger helt andra gestaltningar än de som möter oss dagtid. Estetisk belysning kan användas för att skapa mindre rum i det stora publika rummet som besökare får passera igenom.

Det är viktigt att estetisk belysning inte blir för överdriven och att den fungerar hela året om den är tänkt som en permanent belysning. Förändringar skall ske i samråd med Plan- och byggenheten.

En del av den estetiska belysningen är julbelysningen. För att den skall få en enhetlig utformning rekommenderas följande:

- varmt ljus (gult) bör väljas framför kallt (blått)
- maximalt två och helst en färg på ljuset per uppsättning
- stråk och platser bör ha en liknande ljussättning längs/över hela ytan

Skyltar

Stadsrummet innehåller en rad olika typer av skyltar som utan inbördes hierarki och samordning lätt ger ett brokigt och svåräst intryck. För att undvika detta skall Ronneby sträva efter att ha så få skyltar som möjligt utan att för den skull göra avkall på informationsbehovet. Skyltars anpassning till stadsbilden ses som viktig, vilket bland annat betyder att byggnaders arkitektur och uttryck måste överordnas skyltars karaktär, med undantaget av trafikskyltar. Några övergripande riktlinjer är:

- Antalet skyltar begränsas för att öka läsbarheten.
- Skyltar ska vara diskreta, tydliga och vackra.
- Skyltar skall placeras i direkt anslutning till den verksamhet de tillhör.
- En bra belysning av skyltar är viktig nattetid och under vintersäsongen.
- En verksamhet bör inte ha för många eller för stora skyltar.
- Onödig upprepning av samma budskap tillåts ej.
- Belysning av skylt ordnas så att den inte bländar eller stör boende.
- Rörliga, blinkande och bildväxlande skyltar tillåts ej.
- Skyltar får inte utformas så att de kan förväxlas med trafikskyltar.
- Ny skylt eller väsentlig ändring av skylt kräver bygglov.

Trafikskyltar

Trafikskyltar förekommer både på gågator och i trafikmiljö. Dessa skyltar bör anpassas så väl som möjligt till miljön. Längs gågator ska skyltarna vara i understorlek och förankras i skyltbågar. Färg på bågen bör vara svart. I trafikmiljö ska skyltarna hålla de standardmått som lagen kräver och placeras av kommunen.

Gatunamnsskyltar

Gatunamnsskyltar ska vara av typen som finns inom Blekanområdet. Det är en blå emaljskylt med vit ram och text. Mått etcetera enligt skissen nedan.



Typutformning för gatunamnsskylt. Teckensnittet är Times Bold. Mått i mm.



Gatunamnsskyltar och informationsskyltar ges en klassisk design som för tankarna till Brunnsparken.

Informationsskyltar

Här samlas skyltar som ger besökare information och visar vägen till stadens sevärdheter. För att skapa en koppling till Brunnsparken bör informationsskyltarna i centrum utformas med inspiration från det redan antagna skyltprogrammet för Brunnsparken. Informationsskyltar delas upp i typerna entréskyltar/informationstavlor, vägvisare och vinklade skyltar med information om byggnaders historia eller specifika platsbundna händelser.

Vägvisare och informationstavlor är i skyltsystemet 'Classic park' framtaget för klassiska miljöer. Det passar bra i Ronnebys stadsbebyggelse med många äldre trähus. När det gäller vinklade skyltar bör man använda sig av typen i Brunnsparken eller likvärdig. Den samspråkar med skyltsystemet 'Classic park' och harmoniserar med känsliga miljöer. Typutformning visas på kommande sidor.

För samtliga typer av informationsskyltar gäller följande riktlinjer:

- Stativ och andra gjutna detaljer skall vara i Ronnebygrönt.
- Kommunens logotyp ska finnas med på samtliga informations-skyltar som kommunen sätter upp förutom vägvisare. Fyrfärgs-loggan ska användas om skylten trycks i fyrfärg, annars svart eller vit logga (beroende på bakgrundsfärg).

- Text på skyltar bör följa riktlinjerna för klarspråk, dvs. ett vårdat, enkelt och begripligt språk. Utländska texter ska vara professionellt översatta.
- Kartor och symboler (till exempel för turistinformation, parkering, wc) ska vara tydliga och ha ett "traditionellt" utseende, så att även personer som inte orienterar sig till vardags kan tyda dem.

Undantag kan göras för regionala och nationella skyltar som får lov att frånga de krav som ställs på kommunala skyltar angående färg etcetera.

För informationstavlor gäller följande riktlinjer:

- Storleken anpassas till budskapet och mängden information.
- Bakgrundsfärgen är vit.
- Typsnitten är samma som för vinklade skyltar (se s. 41), men storleken kan behöva anpassas beroende på skyltens layout. Som grundregel ska texten vara svart. Överst på skylten ska det finnas en tydlig rubrik som är minst 8 cm (310 pt i Arial) hög.

Anlita gärna en byrå eller Informationsavdelningen för att få hjälp med att göra en tydlig skylt.



Typutförning av vägvisare.



Typutförning för informationstavlor.



Typutformning av vinklad skylt från Brunnsparken.

För vinklade skyltar gäller följande riktlinjer:

- Vinklade skyltar skall ha måtten 300 x 350 mm.
- Bakgrundsfärg skall i centrum vara Ronnebygrön (i Bergslagen är den svart). I undantagsfall kan skyltinformationen tryckas på vit folie om det t.ex. är nödvändigt att ha med en bild.
- Typsnitt skall vara enligt nedan:
Rubrik: Arial Bold 72 pt, versaler.
Brödtext: Times New Roman Regular 24 pt, radavstånd 30 pt.
Utländsk rubrik: Rubrik Arial Bold 36 pt versaler.
Utländsk brödtext: Times New Roman Regular 18 pt, radavstånd 22 pt.
Färg på texten: PMS 7499 C eller CMYK C1 M2 Y20 K0.

Fasadskyltar

Fasadskyltar används främst som butiksskyltar och kan vara antingen fasta skyltar, flaggskyltar eller flaggor. Viktigt är att de harmoniserar med byggnadens karaktär samt inte stör gående och trafik genom att ta upp för mycket av gaturummet. Följande riktlinjer finns:

- Underkant på fasadskyltar skall vara minst 2,5 m ovan mark och de får sticka ut maximalt 1,2 m från vägg.
- Skyltar på fasader skall anpassas till husets arkitektur. Exempelvis bör de ej skymma viktiga fasaddetaljer.
- Skyltar skall inte placeras över takfoten på en byggnad.
- Skyltar skall främst placeras på bottenvåningens fasad.
- Fristående bokstäver är bättre än stora skyltådor.



Fast fasadskilt



Flaggskilt



Fasadflagga

Trottoarpratare och varustånd

Trottoarpratare och varustånd ska vara av en god design och lätta att upptäcka för synskadade. Möjligheten att få tillstånd att placera ut trottoarpratare och varuställ utanför en verksamhetslokal styrs av hur omgivande miljö är utformad. En förutsättning är också att den inte är utformad så att den riskerar att skada förbipasserande personer eller begränsar sikt eller framkomlighet. Gatuenheten bedömer vad som är lämpligt från plats till plats. Generellt gäller följande regler enligt ett av Tekniska nämnden godkänt program:

- Trottoarpratare och varustånd placeras med ett fritt avstånd på minst 1.5 m från trottoarkant eller annat hinder. Vid välanvända gångstråk skall denna bredd minst vara 3,0 meter.
- De skall placeras i en möbleringszon (se bilder på sidan 43) för att inte vara i vägen för personer med funktionsnedsättning. Saknas sådan ska placeringen antingen vara vid fasad eller på gångbanans ytterkant.
- Normalt godkänns endast placering utanför den egna verksamhetens fasadyta.
- Utplacerade trottoarpratare/varuställ får inte vara siktskymande eller blockera taktila stråk (kännbara gångplattor för synskadade).



Möbleringszoner för trottoarpratare och varuställ. Typfall Karlskronagatan respektive Kungsgatan.

- Endast en trottoarpratare per näringsidkare får ställas ut. Speciella regler gäller för galleria, där tillstånd ges till som mest en trottoarpratare och ett varuställ per entré.
- Man kan få tillstånd till att ha flera trottoarpratare eller varuställ om det fungerar på platsen.
- Trottoarpratare, varustånd och ramar får endast finnas utplacerade under butikens/verksamhetens öppettider.
- Trottoarpratare skall vara i Ronnebygrönt eller svart och ha ett utseende likvärdigt med City Sign 50 x 70 cm (se bild till höger).
- Den skall vara försedd med en sarg nedtill. Detta för att underlätta för synskadade att markera positionen.
- Trottoarpratare och ram skall vara täcklackade.
- Varuställ skall vara utformade på motsvarande sätt, dvs. ha en sarg i nederkanten, om hjul finns låsbara sådana, Ronnebygrön eller svart färg.
- Ställets djup får som mest vara 75 cm, men dess bredd är beroende av förhållandena på plats.



Typformning för trottoarpratare.

För att placera ut en trottoarpratare eller ett varustånd måste man ha polisens tillstånd. Man måste göra en ny ansökan varje år och blankett finns att få hos polisen eller kan laddas ned från polisens hemsida www.polisen.se. Till varje tillstånd bifogas ett kontrollmärke som ska fästas på trottoarprataren eller varustället. Kommunen tar inte upp någon markhyra för upplåtelse till trottoarpratare eller varuställ. Om man inte följer kvalitetskraven får man inget tillstånd året därpå. Om man gör en grov överträdelse kan tillståndet dras in med omedelbar verkan.

Belysning av skyltar

Vintertid och kvällar är belysning av skyltar ett tillskott både för skyltägaren och stadsrummet. Belysningen får dock inte störa förbipasserande och omgivningen.

Armaturer för belysning av skyltar skall väljas med byggnadens arkitektur och karaktär som utgångspunkt. Armaturerna bör vara diskreta och färganpassade. Stor vikt bör läggas vid att elanslutningar, sladdar och liknande döljs. Skyltar med friliggande bokstäver belyses bäst genom att belysa fasaden bakom skylten. Då framträder texten tydligt. För mer detaljerad information, se kapitlet *Belysning* (s. 33).

Offentlig konst

Utöver den konst som finns på muséer, gallerier och konstcentrum hittar man även konst ute i staden - på torg, gator och publika institutioner - så kallad offentlig konst. Den finns mitt ibland oss, berikar stadsrummet och ger invånare och besökare i staden konstnärliga upplevelser i vardagen.

Ronneby centrum innehåller bland annat Kockumska monumentet och Tjusningen i Rådhusparken och Snöklockan och Virvel på Ronneby Torg.

Det planeras också för ett konststråk genom stan där fem till sex olika konstverk kommer att presenteras.

Rekommendationer för offentlig konst:

- Placering av konst bör tänkas över noga. Hur uttrycks konsten i sitt sammanhang? Vad förmedlas?
- Skulpturer och offentliga konstverk bör förses med en skylt som förklarar vad verket heter och vem konstnären är.
- Offentlig konst som inbjuder till lek och motion kan vara ett både vackert och användbart inslag i stadsmiljön.



Ett framtida konststråk planeras genom Ronneby från Kulturcentrum via Prinsgatan och längs Strandgatan.

Uteserveringar

Sommartid blomstrar folklivet och man sitter gärna ute och äter eller dricker en kaffe. Uteserveringar lockar människor och bidrar till en levande stad. En fin uteservering är också bra för att locka kunder och en viktig del av marknadsföringen. För att staden skall behålla sin karaktär och attraktionskraft är det viktigt att även uteserveringar utformas i harmoni med en sammanhållen stadsbild.

Inom kommunen finns allmänna krav på uteserveringar. De är:

- Uteserveringen måste ha giltiga tillstånd
- Uteserveringen ska följa ställda utformningskrav
- Uteserveringen ska vara tillgänglig för alla

Tillstånd

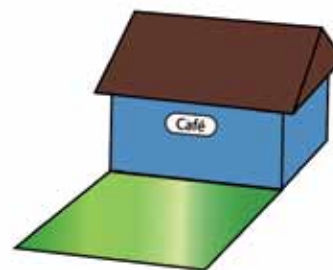
För en uteservering krävs tillstånd enligt ordningslagen. Tillstånd söks hos polismyndigheten som samråder med kommunen. Man måste göra en ny ansökan varje år och blankett finns att få hos polisen eller kan laddas ned från polisens hemsida www.polisen.se. Skall alkohol serveras inom uteserveringen skall det ordinarie alkoholserveringstillståndet kompletteras med ett separat tillstånd för uteserveringen. Ansökan sker hos kommunens alkoholhandläggare.

I Ronneby är säsongen för uteserveringar på allmän platsmark mellan 15/4 – 15/10.

Utformning

Uteserveringar skall utformas som ett naturligt, tilltalande inslag i stadsbilden och de ska vara tillgängliga för alla. De skall vara underordnade övrig stadsbild och i helhet ge ett luftigt intryck. Möjligheten att få tillstånd till uteservering samt storleken på denna styrs därför mycket av läget och hur närmiljön ser ut. Generellt gäller följande regler:

- Tillgänglig yta maximeras av exponerad bredd på verksamhetslokalen. I vissa fall kan dock undantag genomföras.
- Absolut minsta hinderfria bredd på passerande gångbana skall vara 1,5 meter. Vid välanvända gångstråk skall denna bredd minst vara 3,0 meter.
- Placeringen av uteserveringen får inte förhindra framkomligheten eller innebära att utrymningsvägar och brandgator blockeras eller försämras.
- Uteserveringen skall vara tillgänglig för alla.
- I första hand skall befintlig markbeläggning utgöra uteserveringens golv. Detta dels för att fasaden inte ska skymmas

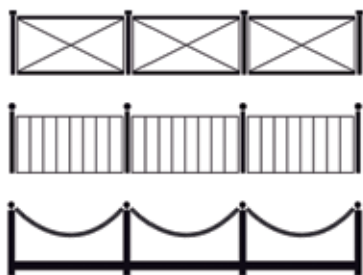


Uteserveringars yta maximeras av exponerad bredd på verksamhetslokalen.

och därmed husets uttryck, dels för att underlätta för personer som har svårt att gå och som hindras av uteserveringar upphöjda över gatunivå. Vid ojämnheter såsom en mycket "skrovlig" gatubeläggning eller backar, kan man få jämna ut ojämnheter med hjälp av ett trädäck som golv. Detta provas då från fall till fall. Viktigt är att däckets är handikappsanpassat och kan nås via en ramp samt att det ej blir för högt. 10-20 cm ovanför markytan är rimligt.

- Staket skall avgränsa uteserveringen. I centrum placerar Gatuenheten ut (samt tar in) staketstolparna på kommunägd gatumark, medan sökanden ansvarar för utplacering av staketsektionerna mellan stolparna. På övrig mark ansvarar sökanden även för staketstolparna. Staketet skall vara ca 90 cm högt samt vara väl genomsiktligt varvid tross, kedja

eller ramverk av smide rekommenderas. Trä eller plast skall undvikas. Staket och rephållare bör vara Ronnebygröna eller svarta. Vill man rama in uteserveringen kan man använda sig av enfärgad markisväv utan reklam i staketsektionerna. Avgränsningen skall ha markerad kant för synskadade 10 – 20 cm över marknivån längs hela avgränsningen. Observera att hela avgränsningen skall placeras inom ansökt yta.



Exempel på genomsiktliga staketsektioner.

- Möblering skall vara av lätt karaktär som passar in i miljön. Grova trämöbler eller plastrmöbler godkänns inte. Möblerna skall passa till markbelägningens eventuella ojämnheter och lutningar och området skall inte vara ”övermöblerat” - också personer i rullstol skall kunna få plats.
- Markiser och parasoller skall kunna fällas in respektive avlägsnas och ingen del av dem skall sticka ut utanför avgränsningen. Eventuella värmekällor skall vara godkända av Räddningstjänsten. För information om utformningen av markiser och parasoll se även kapitel *Regn- och solskydd* (s. 26).
- Reklam får ej finnas på avgränsningen annat än i form av estetiskt tilltalande och diskreta informationstavlor med öppettider, logga, hemsidaadress, telefonnummer samt meny. Utformningen skall redovisas i ansökan för godkännande. Om man önskar en fristående trottoarpratare i anslutning till uteserveringen skall man inkludera det i ansökan.
- Under uteserveringssäsongen ansvarar sökanden för att närområdet inom och kring beviljad uteservering hålls rent och snyggt. Det är av största vikt att uteserveringen tillhandahåller erforderligt antal papperskorgar och askkoppar.
- Observera att ansökt yta endast är till för uteservering. Eventuella upplag skall inte finnas inom ytan.

Torghandel

Torget utgör i mångt och mycket själva kärnan i Ronneby centrum. Det används till olika aktiviteter, bland annat torghandel. Torghandel får ske alla vardagar mellan kl 7 - 20. Kommunen har fastställt månads- och årstaxor efter storlek på försäljningsyta. Mer information finns i *Lokala ordningsföreskrifter för torghandeln i Ronneby kommun* som kan laddas ned från kommunens hemsida.

För att locka fler kunder och passa bra in i stadsmiljön är det viktigt att torghandeln utformas på ett funktionellt och estetiskt sätt. Riktlinjer är:

- Försäljarna skall se till att saluplatsen hålls ren och snygg.
- Bredd på gång mellan två stånd skall vara minst 3 m.
- Redskap och lådor som inte används under försäljningen bör förvaras i fordonet, bakom en avskärmning eller ej synligt under ett bord.
- Försäljarna får gärna ha tak av markisväv istället för pressening.

Tillgänglighet

Höga kanter, smala stråk och trappor kan skapa hinder i vardagen för personer med nedsatt rörelseförmåga, synnedsättning och andra handikapp. Därför är tillgänglighet en viktig del i ett gestaltungsprogram som behandlar stadens utemiljö.

Alla offentliga byggnader ska vara fullt tillgängliga för individer med olika handikapp. Butiker med mera som ägs av egna företagare ska erbjuda tillgängliga entréer och avhjälpa enkla hinder förutsatt att det är ekonomiskt rimligt för företaget.

Följande är tips på hur man kan göra för att bistå nedanstående grupper.

Synskadade

- Kontrastverkan mellan vertikala och horisontella ytor samt färgsättning
- Markering av nivåskillnader
- Taktila ytor som varnar och ger information
- Minskat antal hinder
- Ökad orienterbarhet, logiska planlösningar
- Informationstavlor

- Ljudsignaler
- Bländfri belysning
- Ledstråk
- Taltidningsinformation om förändringar i den yttre miljön
- Säkerhet, att kunna lita på hjälpmedel och kontinuitet i miljöns utformning

Rörelsehindrade

- Nivåskillnader klaras med ramper, rulltrappor och hissar
- Lätthanterliga dörrar med exempelvis dörröppnare och ringklockor
- Borttagna kanter och trösklar
- Väl tilltagna breddmått
- Möjlighet att vila
- Räckan och vilplan vid trappor och ramper
- Tillgång till handikappanpassade p-platser
- Rymliga toaletter
- Hårdgjorda plana ytor

Hörselnedsättning

- Tydlig visuell information

Kognitiv funktionsnedsättning

- Genomtänkt och tydlig skyltning/utformning
- Lämplig färgsättning
- God belysning

Alla kommuninvånare

- Möjligheter att vila med jämna mellanrum
- Trygga miljöer
- Information och skyltning som är tydlig
- Barnvagnsramper
- Ej allergiframkallande material och växter

Vill man veta mer kan man fördjupa sig i Boverkets broschyr *Enkelt avhjälpna hinder* eller deras idébok *Enklare utan hinder*.

Referensdokument

Från Ronneby Kommun

Finn Thofo Förlags AB (red.) (1972). *Välkommen till Ronneby*. Stockholm: Esselte tryck.

Ronneby Kommun (1987). Beijer, Per & Björkquist, Karl-Axel (red.) *Kring en åkrök. Ronneby – stad och bygd*. Lagerblads Tryckeri.

Ronneby Kommun (2001) *Skyltning Brunnsparken*.

Ronneby Kommun, Tekniska nämnden (2010). *Trottoarpratarna och varuställ. Regler och direktiv för Ronneby Centrum*.

Ronneby Kommun. *Uteserveringar i Ronneby. Regler och direktiv för uteserveringar i Ronneby*. Opublicerat manuskript.

Övriga

Ahlstrand, Jan Torsten & Eriksson, Torkel (1969). *Arkitekturtermer: fyrspråkigt lexikon över arkitektur- och stadsplanetermer : svenska, engelska, tyska och franska : engelskt, tyskt och franskt register*. Lund: Studentlitt.

Landskrona kommun (2008) *Stadsmiljöprogram*.

Landskrona citysamverkan (2008) *Masterplan för Landskrona city, idé och strategi*.

Fridell Anter, Karin & Enberg, Kristina (1997). *Utvändig färgsättning: förutsättningar, arbetssätt, exempel*. Stockholm: Bygghälsningsrådet.

Sveriges kommuner och landsting (2005) *Nattens ljus. Belysningsstrategier i tätort – från vision till verklighet*. Solna:Åtta.45.

Fotografier

Där inget annat anges;

Helena Sandberg

Karin Svensson

Magnus Graad

Per Höglund

Ronneby Kommuns arkiv

