

Undersökning om behovet av att upprätta en strategisk miljöbedömning

Styrande lagstiftning

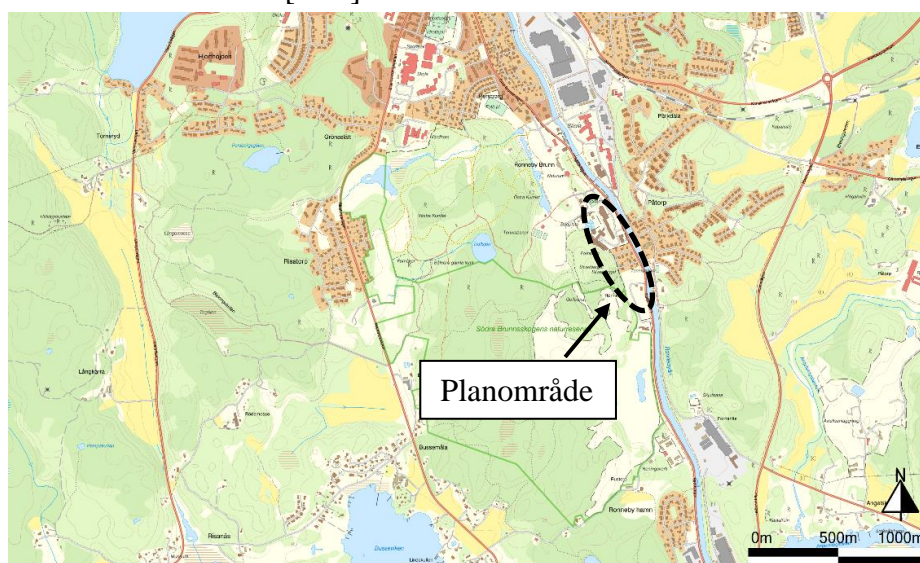
Bedömningen är upprättad enligt Plan- och bygglagen (2010:900), Regeringens proposition 2016/17:200 om miljöbedömningar samt enligt Miljöbedömningsförordning (2017:996) inklusive bilaga.

Sammanfattning

Områdesbestämmelsernas syfte är att i enlighet med Plan- och bygglagen (2010:900) bevara kulturhistoriskt värdefull bebyggelsemiljö inom och i anslutning till riksintresseområdet för kulturmiljövård.

Beskrivning av området

Området ligger sydost om Ronneby centrum intill Ronnebyån och innehåller bland annat Ronneby brunnshotell samt bostadsområdet Rönninge. Större delen av området ligger inom riksintresseområdet Ronneby Brunn/Blekan/Karön [K16].



Aktuellt område finns beläget strax sydost om Ronneby centrum.

Innehållsförteckning

Undersökning om behovet av att upprätta en strategisk miljöbedömning	1
Styrande lagstiftning	1
Sammanfattning	1
Beskrivning av området	1
Undersökning om en betydande miljöpåverkan kan antas	3
Identifiering av behovet om en strategisk miljöbedömning behövs	4
Platsen	4
Påverkan	10
Områdesbestämmelser	13
Positiva aspekter.....	13
Behov av samråd	14
Bedömning i frågan om miljöpåverkan.....	14
Bedömningen grundas på följande	14
Bedömning om behov av miljökonsekvensbeskrivning.....	14
Planförfarande vid upprättande av områdesbestämmelser.....	15

Undersökning om en betydande miljöpåverkan kan antas

Följande två diagram tydliggör behovet av att genomföra en miljöbedömning.

Ett JA kräver en strategisk eller specifik miljöbedömning	JA	NEJ
Natura 2000		X
Tillståndspliktig verksamhet eller åtgärd enligt Miljöbedömningsförordningen MB-f 6 § första stycket		X
Tillståndspliktig Verksamhet enligt Miljöbedömningsförordningen MB-f Bilaga		X

Är svaret JA ovan behöver en *undersökning av behovet att upprätta en strategisk miljöbedömning* inte genomföras. Gå direkt vidare och upprätta en strategisk alternativt specifik miljöbedömning enligt 6 kap. MB.

Är svaret NEJ, vänligen gå vidare till nästa diagram.

Ett JA innebär att skyldigheten att upprätta en miljöbedömning <u>inte</u> gäller (Miljöbalken, 6 kap. 3 §)	JA	NEJ
Planen eller programmet syftar endast till att tjäna totalförsvaret eller räddningstjänsten		X
Planen eller programmet är enbart av finansiell eller budgetär karaktär		X

Är svaret JA ovan behöver en *undersökning av behovet att upprätta en strategisk miljöbedömning* inte genomföras. Gå vidare och fortsätt med övrigt planarbetet.

Är svaret NEJ, vänligen fortsätt till nästa sida för att identifiera behovet av en strategisk miljöbedömning.

Identifiering av behovet om en strategisk miljöbedömning behövs

Enligt Miljöbalken (1998:808) 6 kap. 6 § 1 p. ska kommunen identifiera omständigheter som talar för eller emot en betydande miljöpåverkan. Följande bedömning innebär att kommunen identifierar behovet av en strategisk miljöpåverkan.

Platsen

Den befintliga miljöns nuvarande känslighet

Planområdet består av idag redan exploaterad mark innehållande bostadsområdet Rönninge och Ronneby Brunshotell som är kulturhistoriskt känsligt. Områdesbestämmelser syftar till att ge områdets bebyggelsemiljö ökat skydd.

Ingen eller liten

Inverkan

Betydande

Radon

Utmed Ronnebyån finns ett utpekade lågriskområde i kommunens översiktliga kartering.

Ingen eller liten

Inverkan

Betydande

Geologi

Enligt SGU:s jordartskartering består marken inom området av postglacial sand, urberg och fyllningsmaterial.

Ingen eller liten

Inverkan

Betydande

Skredrisk

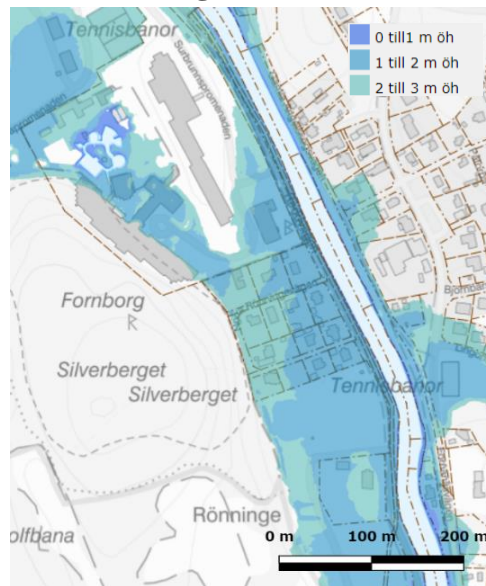
Enligt SGI/Länsstyrelsen generella kartering över ras- och skredrisk utgör den del av Silverberget som angränsar till bostadsområdet Rönninge skredrisk. Däremot är bedömningen att det inte finns lösa block som utgör risk för skred och att det därmed inte utgör hinder för att ta fram områdesbestämmelser för området.

Ingen eller liten

Inverkan

Betydande

Översvämningrisk



Enligt kommunens kartering över områden som riskeras att översvämmas vid höga vattenflöden kan stora delar av det aktuella området komma att översvämmas. Dagens riktlinjer är att eventuella nya bostäder och komplementbostadshus ska uppföras på höjd av minst +3 meter och utbyggnad av befintliga byggnader ska uppföras på höjd av minst +2,4 meter (RH 2000). Områdesbestämmelsernas syfte är att skydda befintlig värdefull bebyggelse och skyddsåtgärder mot översvämning dimensioneras utefter detta syfte.

Ingen eller liten

Inverkan

Betydande

Ljusförhållanden på plats

Områdesbestämmelserna syftar till att bevara befintlig bebyggelse.

Ljusförhållandena på platsen kommer därmed inte att påverkas negativt.

Ingen eller liten

Inverkan

Betydande

Lokalklimat

Genom områdesbestämmelser som reglerar att värdefull vegetation ska bevaras kan det säkras att lokalklimatet inte försämras.

Ingen eller liten

Inverkan

Betydande

Markföroreningar

Det finns ingen känd misstänkt förorenad mark inom området.

Ingen eller liten

Inverkan

Betydande

Buller från omgivningen

Enligt Ronneby kommuns bullerkartering överskrids inte gällande riktvärden för buller inom planområdet.

Ingen eller liten

Inverkan

Betydande

Förekomst av verksamheter som medför risk för omgivningen i eller i närheten av planområdet

Det finns ingen verksamhet som medför risk för omgivningen i eller i närheten av området.

Ingen eller liten

Inverkan

Betydande

Grönytor i tätort

Grönytor inom området består främst av villatomter.

Ingen eller liten

Inverkan

Betydande

Tätortsnära rekreationsområde

Utmed Ronnebyån finns ett rekreationsstråk. Bland annat går Hälsans stig utmed sträckan.

Ingen eller liten

Inverkan

Betydande

Risken för att nuvarande verksamhet överträder miljökvalitetsnormer

Bedömningen är att det inte finns någon risk att nuvarande verksamhet överträder några miljökvalitetsnormer.

Ingen eller liten

Inverkan

Betydande

Riksintresse för naturvård

Området berörs inte av riksintresse för naturvård.

Ingen eller liten

Inverkan

Betydande

Riksintresse för friluftsliv

Brunnsskogen, inklusive Ronneby brunshotell, innefattas av riksintresse för friluftsliv, FK 08 Brunnsskogen-Karön. Förslag bedöms inte leda till påtagligt skada för riksintresset.

Ingen eller liten

Inverkan

Betydande

Riksintresse för geografiska bestämmelser

Området berörs inte av riksintresse för geografiska bestämmelser.

Ingen eller liten

Inverkan

Betydande

Riksintresse för högexploaterad kust

Området berörs inte av riksintresse för högexploaterad kust.

Ingen eller liten

Inverkan

Betydande

Riksintresse för skyddade vattendrag

Området berörs inte av riksintresse för skyddade vattendrag.

Ingen eller liten

Inverkan

Betydande

Riksintresse för kulturmiljö

Större delen av området ligger inom riksintresseområdet Ronneby Brunn/Blekan/Karön [K16]. Då områdesbestämmelserna syftar till att skydda det kulturhistoriska värdet som finns hos bebyggelsemiljön i enlighet med riksintresseområdet för kulturmiljövården är bedömningen att påtaglig skada på riksintresset inte kommer att uppstå.

Ingen eller liten

Inverkan

Betydande

Regionalt intresse kulturmiljö

Ronneby Brunnspark är av regionalt intresse för kulturmiljö. Brunnsparken och Ronneby brunshotell utgör kulturresevat. Bedömningen är att områdesbestämmelserna för området kommer att stärka skyddet för kulturhistoriskt värdefull bebyggelse.

Ingen eller liten

Inverkan

Betydande

Arkeologi

Inom planområdet finns del av fornlämning RAÄ Ronneby 110:1 bestående av en fornborg på Silverberget. Områdesbestämmelser syftar till att skydda kulturhistoriskt värdefull bebyggelse. Fornlämning bedöms därmed inte beröras negativt av förslaget.

Ingen eller liten

Inverkan

Betydande

Särdrag i naturen

Silverberget med klippvägg och platå angränsar till området och utgör ett tydligt särdrag i naturen. Bedömningen är att områdesbestämmelserna inte kommer att påverka klippväggen negativt.

Ingen eller liten

Inverkan

Betydande

Strandskydd

Strandskydd gäller inom 100 meter från Ronnebyån. Strandskydd kommer att gälla även efter det områdesbestämmelserna fått laga kraft. Därmed krävs dispens från strandskyddet om fastighetsägare önskar vidta åtgärder inom det strandskyddade området.

Ingen eller liten

Inverkan

Betydande

Naturresevat

Planområdet omfattas inte av några kommunala eller statliga naturresevat. Strax sydväst om aktuellt område finns Södra Brunnsskogens naturresevat.

Ingen eller liten

Inverkan

Betydande

Djurskyddsområde

Planområdet omfattas inte av djurskyddsområde.

Ingen eller liten

Inverkan

Betydande

Växtskyddsområde

I den södra delen av området finns ett utpekat ekologiskt känsligt område. Bedömningen är att förslaget inte kommer att leda till att området påverkas negativt.

Inom planområdet, bland annat utmed Reddvägen, finns alléer som är biotopsskyddade enligt 7 kap. 11 § miljöbalken. Genom områdesbestämmelser kan biotopsskyddad natur ges ett ökat skydd.

Ingen eller liten

Inverkan

Betydande

Biotopsskydd

Alléer finns utmed Reddvägen. Bedömningen är att områdesbestämmelser inte kommer att leda till att biotoperna tar skada.

Ingen eller liten

Inverkan

Betydande

Miljöskyddsområde

Aktuellt område omfattar inget miljöskyddsområde.

Ingen eller liten

Inverkan

Betydande

Vattenskyddsområde

Aktuellt område omfattar inget vattenskyddsområde.

Ingen eller liten

Inverkan

Betydande

Naturminne

Friareeken som finns belägen utmed Reddvägen utgör ett naturminne och är skyddad enligt 7 kap. 10 § miljöbalken.

Ingen eller liten

Inverkan

Betydande

Påverkan

Följande avsnitt behandlar planförslagets påverkan på omgivningen utifrån flera olika faktorer.

Projektets omfattning

Då syftet med områdesbestämmelserna är att bevara kulturhistoriskt värdefull bebyggelsemiljö är bedömningen att projektet kommer att ha begränsad påverkan på omgivningen.

Ingen eller liten

Inverkan

Betydande

Är planen del av ett större projekt?

Planen är inte del av ett större projekt.

Ingen eller liten

Inverkan

Betydande

Miljöpåverkan av det överordnade projektet

Inte aktuellt.

Ingen eller liten

Inverkan

Betydande

Dagvattenhantering

Området berör befintlig bebyggelse som har existerande dagvattenhantering. Dagvattenhantering för eventuell ny bebyggelse prövas i samband med bygglovsprövning.

Ingen eller liten

Inverkan

Betydande

Påverkan på trafiksituationen inom och utom planområdet

Områdesbestämmelser syftar till att bevara kulturhistoriskt värdefull bebyggelse. Bestämmelserna kommer därmed inte att påverka trafiksituationen, varken inom eller utanför det aktuella området.

Ingen eller liten

Inverkan

Betydande

Påverkan på landskapsbilden

Då kulturhistoriskt värdefull bebyggelse ges skydd kommer den befintliga landskapsbilden att bevaras.

Ingen eller liten

Inverkan

Betydande

Utnyttjande av mark

Området består av redan bebyggd mark och därmed utnyttjas befintlig infrastruktur. Värdefull bebyggelse och natur bevaras.

Ingen eller liten

Inverkan

Betydande

Utnyttjande av vatten

Ronnebyån finns i den östra delen av det aktuella området. Skötselavtal finns för området för att uppnå enhetligt uttryck utmed ån.

Ingen eller liten

Inverkan

Betydande

Utnyttjande av övriga naturresurser

Då bestämmelser innebär att befintlig bebyggelse i hög grad ska bevaras är bedömningen att ett hållbart utnyttjande av naturresurser uppnås.

Ingen eller liten

Inverkan

Betydande

Alstrande av avfall

Området är anslutet till det kommunala systemet för avfallshantering.

Ingen eller liten

Inverkan

Betydande

Alstrande av föroreningar

Områdesbestämmelserna berör ett redan bebyggt område och kommer inte föranleda ytterligare alstring av föroreningar.

Ingen eller liten

Inverkan

Betydande

Alstrande av störningar

Områdesbestämmelserna berör ett redan bebyggt område och kommer inte föranleda ytterligare alstring av störningar.

Ingen eller liten

Inverkan

Betydande

Risker

Förslaget innebär inte etablering av någon verksamhet som medför risk för människors hälsa och finns inte heller belägen i anslutning till någon sådan verksamhet.

Ingen eller liten

Inverkan

Betydande

Hälsa

Områdesbestämmelser innebär inga förändringar i området som kan påverka människors hälsa negativt.

Ingen eller liten

Inverkan

Betydande

Miljö

Områdesbestämmelser innebär inga förändringar i området som kan påverka miljön negativt.

Ingen eller liten

Inverkan

Betydande

Områdesbestämmelser

I denna del beskrivs vad förslagets regleringar bedöms innebära för miljöpåverkan.

Ger förslag möjlighet till miljöpåverkande verksamheter?

Nej.

Ingen eller liten

Inverkan

Betydande

Avser förslag att reglera miljöpåverkande verksamheter?

Nej.

Ingen eller liten

Inverkan

Betydande

Har förslaget betydelse för andra planers miljöpåverkan?

Nej.

Ingen eller liten

Inverkan

Betydande

Överensstämmelse med kommunens lokala miljömål?

Ronneby kommuns miljöprogram (2017-2020) är förlängt att gälla även år 2021. Det pågår ett arbete att ta fram en hållbarhetsstrategi som ska ersätta befintligt styrdokument. Kommunen har även strategiska målområden som är kopplade till Agenda 2030. Områdesbestämmelser bidrar till att uppnå Ronneby kommuns miljömål och strategiska målområden. Bland annat miljömålet "Hållbar bebyggelseutveckling" och målområdet "Attraktiv och trygg livsmiljö för alla" genom att kulturhistoriskt värdefull bebyggelse bevaras och utvecklas för framtiden.

Positiva aspekter

Områdesbestämmelser kan antas få en positiv inverkan på följande:

- Kulturhistoriskt värdefull bebyggelsemiljö får stärkt skydd i enlighet med riksintresse för kulturmiljövård.
- Det blir tydligare för fastighetsägare vad som gäller inom området.
- Kunskap om områdets värden kan spridas hos boende inom och utanför området.

Behov av samråd

Utöver identifieringen av omständigheter som talar för eller emot en betydande miljöpåverkan ovan, ska kommunen enligt Miljöbalken (1998:808) 6 kap. 6 § 2 p. samråda i frågan om betydande miljöpåverkan. I 5 kap. 11 § PBL finns ett undantag gällande omfattningen på samrådet som innebär att kommunen enbart behöver samråda med länsstyrelsen och de kommuner som kan antas bli berörda av planen eller programmet, om myndigheten eller kommunen inte redan i identifieringen kommer fram till att en strategisk miljöbedömning ska göras.

Bedömning i frågan om miljöpåverkan

Kommunen ska efter undersökningen i ett särskilt beslut avgöra om genomförandet av planen, programmet eller ändringen kan antas medföra en betydande miljöpåverkan (MB 6 kap. 7-8 §§). Beslutet ska redovisa de omständigheter som talar för eller emot en betydande miljöpåverkan. Beslutet ska göras tillgängligt för allmänheten. Det är inte reglerat vem som fattar beslut om genomförandet kan antas medföra en betydande miljöpåverkan, utan det får avgöras i varje enskilt fall.

Ett JA innebär att planen bedöms kunna medföra en betydande miljöpåverkan.	JA	NEJ
Planen bedöms innebära betydande miljöpåverkan. En strategisk miljöbedömning med miljökonsekvensbeskrivning enligt Miljöbalkens 6 kap 9-19 §§ bedöms därför behöva genomföras.		X

Bedömningen grundas på följande

- En utbyggnad av planområdet medför *inte* någon betydande påverkan på området.
- Områdesbestämmelser medför *inte* någon direkt eller indirekt negativ påverkan på riksintresseområden.
- Genomförandet av bestämmelserna bedöms *inte* innebära några risker för människors hälsa.
- Miljökvalitetsnormer för luft och vatten bedöms *inte* överskridas till följd av bestämmelserna.

Bedömning om behov av miljökonsekvensbeskrivning

Utifrån ovanstående görs bedömningen att en miljökonsekvensbeskrivning inte behövs. Frågan beslutas formellt i samband med beslut om samråd av förslaget till områdesbestämmelser.

Planförfarande vid upprättande av områdesbestämmelser

Om områdesbestämmelser kan antas medföra en betydande miljöpåverkan ska kommunen enligt 5 kap. 7 §, plan- och bygglagen (2010:900) tillämpa ett utökat förfarande vid upprättande av områdesbestämmelserna. Observera att det för områdesbestämmelser som antas medföra betydande miljöpåverkan gäller 30 dagars granskningstid.

Ronneby 2021-03-09

Karolina Bjers
Planarkitekt

Peter Robertsson
tf. Stadsarkitekt