



Delårsrapport

**För perioden
2017-01-01 – 2017-08-31**

RONNEBY KOMMUN

DELÅRSRAPPORT FÖR PERIODEN

2017-01-01 - 2017-08-31

I nedanstående kommenteras den finansiella utvecklingen avseende rapportperioden, jämte prognos för helåret.

Resultatutveckling

Kommunkoncernen redovisar för rapportperioden ett resultat på 84,0 mkr, att jämföras med 87,1 mkr motsvarande period 2016. Helårsprognosen ger dock ett negativt resultat på ca 3,0 mkr.

Kommunens resultat för perioden ger en positiv förändring av eget kapital med 70,9 (87,8) mkr. I perioden 2017 ingår ett statsbidrag om 29,1 (49,1) mkr för särskilt stöd med anledning av flyktingsituationen. Det högre beloppet i delårsresultatet 20160831 berodde på att hela statsbidraget då betalades ut i december 2015 och att 49,1 mkr av bidraget periodiserades till 2016. Semesterlöneskulden var ca 27,6 mkr lägre 20170831 jämfört med årsskiftet, vilket medför en positiv förändring av delårsresultatet. Semesterlöneskulden beräknas dock vara 5,5 mkr högre per 20171231 jämfört med 2016, vilket medför en negativ budgetavvikelse om 2,8 mkr. Prognosen för kommunen indikerar på ett positivt resultat för helåret på ca 1,2 mkr. Det prognostiserade resultatet innebär en positiv budgetavvikelse på 0,2 mkr¹. Kommunens prognostiserade resultat i förhållande till balanskravet:

Årets prognostiserade resultat	1,2 mkr
Samtliga realisationsvinster	-0,3 mkr
Årets prognostiserade resultat efter balanskravsjusteringar	0,9 mkr
medel till resultatutjämningsreserv	0 mkr
medel från resultatutjämningsreserv	0 mkr
Årets prognostiserade balanskravsresultat	0,9 mkr

Kommunen har inget balanskravsresultat från tidigare år att reglera. Befintlig resultatutjämningsreserv specificeras i balansräkningen under eget kapital. Totalt uppgår reserven till 5,4 mkr.

Resultatprognos kopplat till mål

Som framgår av denna rapport indikerar prognosen för kommunens resultat en positiv budgetavvikelse på 0,2 mkr. Prognostiserat resultat för helåret motsvarar ca 0,1% av skatteintäkter och kommunalekonomisk utjämning. Målvärdet för 2017 är 1,7% inkl reserver.

På nämnds nivå indikerar prognosen att Utbildningsnämnden, Fritids- och Kulturnämnden, Äldrenämnden, Socialnämnden och Överförmyndarnämnden kommer att förbruka mer medel än tilldelad ekonomisk resurs. Övriga nämnder redovisar överskott jämfört med budget eller resultat enligt budget. Nämndernas totala budgetavvikelse blir därmed +3,8 mkr.

Respektive nämnds och verksamhets måluppföljning per den 31/8 framgår av separat redovisning.

Skatteintäkter, statsbidrag och andra centrala konton

Centrala konton uppvisar i helårsprognosen ett budgetmässigt underskott på ca 3,6 mkr.

För skatteintäkter och statsbidrag ger prognosen -0,8 mkr. Sveriges Kommuner och Landstings prognos (augusti 2017) ligger till grund för skatteunderlagets utveckling. Förbundets aprilprognos visar en ökning av skatteunderlaget med 5,0% för 2016 samt med 4,3% för 2017. Förbundets oktoberprognos 2016 som låg till grund för budgeten redovisade en ökning om 5,0% för 2016 respektive 4,5% för 2017.

¹ KF Budget efter kompletteringsbudget och TA är 1,0 mkr.

Den starka tillväxt av skatteunderlaget man såg år 2016 väntas avta succesivt fram till 2020. Den huvudsakliga förklaringen är att ökningen av arbetade timmar upphör när konjunkturtoppen passerar. Förbundets prognos medför en negativ slutavräkning för 2017, medan slutavräkningen för 2016 ger en positiv korrigeringspost.

De centrala kontona för personalomkostnader beräknas ge ett underskott på ca 4 mkr. Detta beror framförallt på att semesterskulden beräknas bli 2,8 mkr högre än budget. Pensionskostnaderna beräknas bli 2,1 mkr högre än budget medan sänkningen av arbetsgivaravgiften för äldre beräknas bli ca 1 mkr bättre än budget. Totalt ökade pensionskulden (avsättningen i balansräkningen) inkl särskild löneskatt med 3,1 mkr. Ansvarsförbindelsen (avseende pension intjänad före 1998) inkl särskild löneskatt sjönk med 12,7 mkr till 610,9 mkr.

Medel avsatta för personalkostnadsökningar, huvudsakligen lönerevisioner, beräknas ge ett underskott om 2,5 mkr.

För finansiella poster inklusive internränta beräknas utfallet till +1,5 mkr jämfört med budget. Riksbankens styrränta, reporäntan, som påverkar den rörliga räntan har varit negativ sedan den 18 februari 2015 och ligger sedan den 17 februari 2016 på -0,50%. Eftersom 64% av kommunens lån den 31 augusti har rörlig ränta eller bunden ränta högst tre månader, så har de lägre marknadsräntorna fått genomslag i de finansiella kostnaderna. Genomsnittlig kostnadsränta har varit ca 0,3% under perioden.

Kvarstående medel för oförutsedda utgifter, 2,1 mkr, antas i prognosen som förbrukade vid årets utgång. Även kvarstående medel av den extra reserven, 15,7 mkr, antas i prognosen som förbrukade vid årets utgång.

Nämnderna

Nämnderna redovisar sammantaget en positiv prognostiserad budgetavvikelse på 3,8 mkr.

Utbildningsnämndens helårsprognos visar på ett underskott om 4,3 mkr, motsvarande 0,7% av nettokostnaden. Underskottet är något mindre än i tidigare prognoser. Man ser fortsatt ökade volymer inom i stort sett alla verksamheter. Utökad skolskjutsning till ytterskolorna kommer att ske under hösten, vilket innebär att skolskjutskostnaderna ökar med ca 1,4 mkr

jämfört med budget. Det är framförallt grundskolan som har den största nettoavvikelsen. Fler grundskoleelever än tidigare har också sökt sig till fristående verksamheter vilket medfört ökade kostnader. Cheferna har fått direktiv om att göra de effektiviseringar som är möjliga, t ex bedöma behovet av inköp samt pröva alla behov av nyanställningar under resten av året.

Socialnämndens prognos visar på ett underskott om 2,5 mkr, motsvarande 1,0% av nettokostnaden. Ekonomiskt bistånd påvisar tendenser till stigande kostnader och minskade återbetalningar, vilket beräknas medföra ett överskridande om 0,9 mkr. För att hålla ner kostnaderna för ekonomiskt bistånd inriktas arbetet mot ökad andel försörjningsstödstagare i sysselsättning. Placeringskostnader för barn och unga beräknas överskrida budgeten med 0,9 mkr. Fem nya ärenden inom personlig assistans har tillkommit under 2017 varav endast ett av ärendena var känt vid budgetarbetet. Detta beräknas ge ett underskott om 3,4 mkr. Övriga verksamheter inom funktionsstöd prognostiseras dock göra överskott. Det krävs ett fortsatt aktivt arbete från förvaltningen för att hålla budget. Barnavården inriktar sitt arbete mot förbättrade utredningar och vårdplaner. Funktionsstöd arbetar med att optimera kvaliteten inom hela verksamhetsområdet genom befintliga resurser. Kompetenshöjande insatser för personal är en del av detta samt att minska sjukfrånvaron hos personalen.

Äldrenämnden redovisar i sin prognos för 2017 ett underskott om 1,5 mkr, motsvarande 0,4% av nettokostnaden. Underskottet beror framförallt på ökade kostnader för personal inom vård- och omsorgsboenden samt ökade kostnader för hjälpmedel. Till viss del balanseras de ökade kostnaderna genom lägre kostnader för köp av hemtjänsttimmar samt för hyror.

Fritids- och Kulturnämnden redovisar en prognos som ger ett underskott om 1,3 mkr, motsvarande 2,1% av nettokostnaden. Underskottet beror bl a på ökade kostnader för övertagande av skötsel av Jernvallen sedan årsskiftet. Satsningarna på fritidsgårdsverksamheten har inledningsvis gett ökade kostnader. Verksamheten har getts i uppdrag att vara restriktiv med vikarietillsättningar. Personalkostnader

och rekryteringskostnader för den centrala administrationen har också medfört ökade kostnader.

Kommunstyrelsen redovisar en prognos som ger ett positivt utfall om 13,3 mkr. Tekniska förvaltningen prognostiserar ett överskott om ca 10,5 mkr, varav kapitalkostnader utgör 7,9 mkr. De lägre kapitalkostnaderna beror framförallt på övergången till komponentavskrivning vilket ger minskade kostnader om 5 mkr 2017. Under en treårsperiod kommer dock detta att jämna ut sig. Det man i dagsläget kan se som osäkerheter i prognosen härrör sig främst till hur väderförhållandena blir under hösten/vintern, vilket kan innebära både positiva och negativa avvikelser för lagd prognos.

Kommunledningsförvaltningen redovisar ett överskott om 2,8 mkr. Överskottet beror framförallt på att Enheten för arbetsmarknad och integration beräknas lämna ett överskott om 4 mkr för 2017 främst beroende på lägre kostnader för integrationsprojektet "125 i jobb". Anslaget för åtgärder mot arbetslöshet beräknas också lämna ett överskott. Personalenheten beräknas lämna ett överskott om 1 mkr beroende framförallt på minskade kostnader för anpassningsåtgärder. Minskade intäkter för Cefur och SWL medför ett underskott om 2,1 mkr. Det aktieägartillskott som hittills finansierat verksamheten är nu upparbetat. Enligt KF-beslut kommer verksamheten fr o m den 1 oktober att delas upp mellan Näringslivsenheten och Kommunledningsförvaltningen. SUS-enheten beräknar ett underskott om 0,7 mkr bl a beroende på ökade arvodeskostnader.

Bolagen

AB Ronneby Industrifastigheter redovisar för perioden ett positivt resultat på 4,3 mkr (+4,2 mkr). För helåret beräknas bolaget kunna nå ett positivt resultat på 3,5 mkr vilket överensstämmer med budget. Delårsresultatet ligger något bättre än budget och beror framförallt på lägre finansiella kostnader.

AB Ronnebyhus redovisar för perioden ett positivt resultat på 8,5 (4,5) mkr. Helårsresultatet förväntas bli positivt, 4 mkr, vilket är ca 3,8 mkr bättre än budget. Prognosen för intäkter är ca 1 mkr bättre än budget pga högre uthyrningsgrad. Finansiella kostnader är lägre än

budget pga lägre räntenivå. Prognosen för underhållskostnader beräknas följa budget medan kostnaderna för vatten överstiger budgeten pga fler boende per lägenhet.

Ronneby Miljö och Teknik AB redovisar för perioden ett negativt resultat på -1,0 (-12,7) mkr. Bolagets helårsprognos anges till -13,0 mkr, vilket är 13,3 mkr sämre än budget. Rörelsegrenen Elnäts resultat beräknas bli ca 1 mkr bättre än budget. Rörelsegrenen Fjärrvärmes helårsresultat beräknas bli 0,5 mkr bättre än budget. Rörelsegrenen Vatten och avlopp beräknas lämna ett helårsresultat om -12 mkr vilket är 0,9 mkr bättre än budgeterat. Rörelsegrenen Renhållnings helårsresultat beräknas bli ca -0,8 mkr vilket är 0,3 mkr bättre än budget. Resultatet för rörelsegrenen IT-bredband prognostiseras till ett helårsresultat om -5,0 mkr, vilket är 16,1 mkr sämre än budget. Pga en sämre framdrift än budgeterad utbyggnadstakt inom IT bredband under 2017 bedöms i nuläget att delar av tidigare prognostiserade intäkter kommer först under 2018. Dock styrs resultatet mycket av hur vädret blir under hösten då de fysiska entreprenadarbetena påverkas av nederbörd och kyla.

Ronneby Miljöteknik Energi AB:s syfte är att bedriva småskalig elproduktion, bl a med turbiner installerade vid värmeverken i Ronneby och Bräkne-Hoby. Bolaget prognosticerar ett underskott med 0,6 för helåret. Investeringen i turbiner har ännu ej kunnat tas i bruk. Leverantören arbetar för närvarande intensivt med åtgärder för att komma till rätta med problemen.

Investeringsverksamheten

Kommunkoncernens investeringsutgift uppgår för perioden till 166 (129) mkr. För kommunen är siffran 74 (64) mkr. Prognosen för räkenskapsårets totala investeringsutgift i kommunen beräknas till ca 133 mkr, att jämföras med budgeterade 175 mkr inkl kompletteringsbudget. För kommunkoncernen bedöms helårsprognosen till 319 mkr.

Periodens största investeringsobjekt är: Hulta förskola samt Tillagningskök.

AB Ronneby Industrifastigheter har under perioden investerat för 17,2 mkr. Totalt beräknas 2017 års investeringsutgift uppgå till 24 mkr. Investeringsobjekten består huvudsakligen av lokalanpassningar i bolagets fastigheter.

AB Ronnebyhus har under perioden investerat för ca 11,9 mkr. För hela året beräknas investeringarna uppgå till 30 mkr. Bland periodens större investeringsobjekt kan nämnas: Investering i ny biosalong samt Div förnyelser i komponenter.

Ronneby Miljö och Teknik AB har under perioden investerat för 57,9 mkr. För hela året beräknas investeringarna uppgå till ca 122,2 mkr. Bland de större investeringarna under perioden märks: Fiberutbyggnad samt Utbyggnad fjärrvärme Norra Hulta.

Ronneby Miljöteknik Energi har under perioden investerat för 2,3 mkr. För hela året beräknas investeringarna uppgå till 3 mkr.

Finansiering

I nedanstående följer en förenklad redovisning av periodens kassaflöde

Kommunen (mkr)

Den löpande verksamheten		
Internt tillförda medel	123	
Förändring rörelsekapital	-27	96
Investeringsverksamheten		
Investeringar	-74	
Sålda materiella anl tillg		
Förändring fin anl tillg	20	-54
Finansieringsverksamheten		
Långfristiga lån	-20	-20
<i>Förändring kassan</i>		22

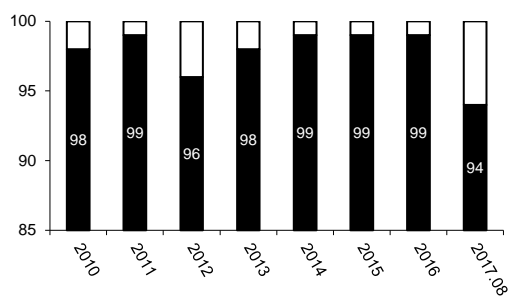
Kommunkoncernen (mkr)

Den löpande verksamheten		
Internt tillförda medel	217	
Förändring rörelsekapital	-56	161
Investeringsverksamheten		
Investeringar	-166	
Sålda materiella anl tillg		
Förändring fin anl tillg	-3	-169
Finansieringsverksamheten		
Långfristiga lån	30	30
<i>Förändring kassan</i>		22

71 % av kommunkoncernens lånestock förfaller inom 1 år. Motsvarande siffra för kommunen är 22 %. Kommunens nettolåneskuld uppgick till ca 314 mkr 20170831.

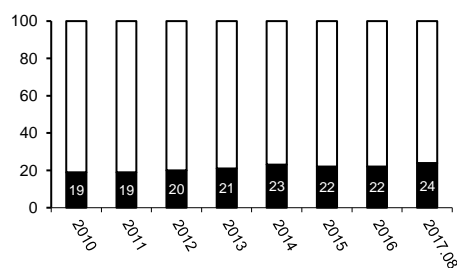
Nyckeltal

Nettokostnadens andel av skatteintäkter och statsbidrag (%):

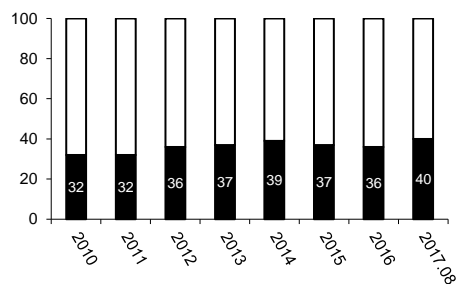


Nyckeltalet redovisas exklusive bolag och visar den andel som nettokostnaderna för verksamheten tar i anspråk av de totala skatteintäkterna och generella statsbidragen. Tal över 100 innebär således en försvagning av kommunens finansiella ställning.

Soliditet (%), kommunkoncernen



Kommunen



Soliditetsmättet visar det egna kapitalet i förhållande till de totala tillgångarna. I soliditetsmåten ovan ingår ej i ansvarsförbindelsen upptagna pensionsförpliktelser.

Ronneby 2017-09-21

Johan Sjögren
Ekonomichef

Peter Nordberg
Controller

RESULTATRÄKNING

MSEK	KOMMUNEN		KOMMUNKONCERNEN	
	20170831	20160831	20170831	20160831
Verksamhetens intäkter *	316,0	265,9	608,5	547,4
Verksamhetens kostnader	-1 309,3	-1 205,4	-1 485,1	-1 388,6
Avskrivningar	-49,7	-49,6	-128,5	-125,8
I Verksamhetens nettokostn.	-1 043,0	-989,1	-1 005,1	-967,0
Skatteintäkter	810,0	785,2	810,0	785,2
Generella statsbidrag *	298,2	287,2	298,2	287,2
Finansiella intäkter	7,0	7,0	3,5	3,4
Finansiella kostnader	-1,3	-2,5	-22,6	-21,7
II Resultat före eo poster	70,9	87,8	84,0	87,1
III Periodens resultat	70,9	87,8	84,0	87,1
Jämförelsestörande poster *				
Statsbidrag särskilt stöd med anledning av flyktingsituationen.	29,1	49,1	29,1	49,1

BALANSRÄKNING

MSEK	KOMMUNEN		KOMMUNKONCERNEN	
	20170831	20161231	20170831	20161231
TILLGÅNGAR				
ANLÄGGNINGSTILLGÅNGAR				
Immateriella anläggningstillgångar				0,1
Materiella anläggningstillgångar	1 248,4	1 223,7	3 177,1	3 136,6
Finansiella anläggningstillgångar	257,3	276,9	24,6	27,7
SUMMA ANLÄGGN.TILLGÅNGAR	1 505,7	1 500,6	3 201,7	3 164,4
OMSÄTTNINGSTILLGÅNGAR				
Förråd, lager o expl.fastigheter	27,0	27,8	27,9	34,7
Kortfristiga fordringar	167,5	184,3	218,7	228,4
Kassa och bank	106,4	84,0	107,0	85,4
SUMMA OMSÄTTN.TILLGÅNGAR	300,9	296,1	353,6	348,5
SUMMA TILLGÅNGAR	1 806,6	1 796,7	3 555,3	3 512,9
EGET KAPITAL, AVSÄTTNINGAR OCH SKULDER				
EGET KAPITAL				
Periodens resultat	70,9	26,5	84,0	24,9
Resultatutjämningsreserv	5,4	5,4	5,4	5,4
Övrigt eget kapital	640,4	613,9	763,9	739,0
SUMMA EGET KAPITAL	716,7	645,8	853,3	769,3
AVSÄTTNINGAR				
Avsättningar för pensioner	44,8	42,3	68,8	65,1
Övriga avsättningar	33,6	32,4	58,0	60,4
SUMMA AVSÄTTNINGAR	78,4	74,7	126,8	125,5
SKULDER				
Långfristiga skulder	580,6	600,6	2 113,0	2 083,4
Kortfristiga skulder	430,9	475,6	462,2	534,7
SUMMA SKULDER	1 011,5	1 076,2	2 575,2	2 618,1
SUMMA SKULDER O EGET KAP.	1 806,6	1 796,7	3 555,3	3 512,9