

## Undersökning om behovet av att upprätta en strategisk miljöbedömning

### Styrande lagstiftning

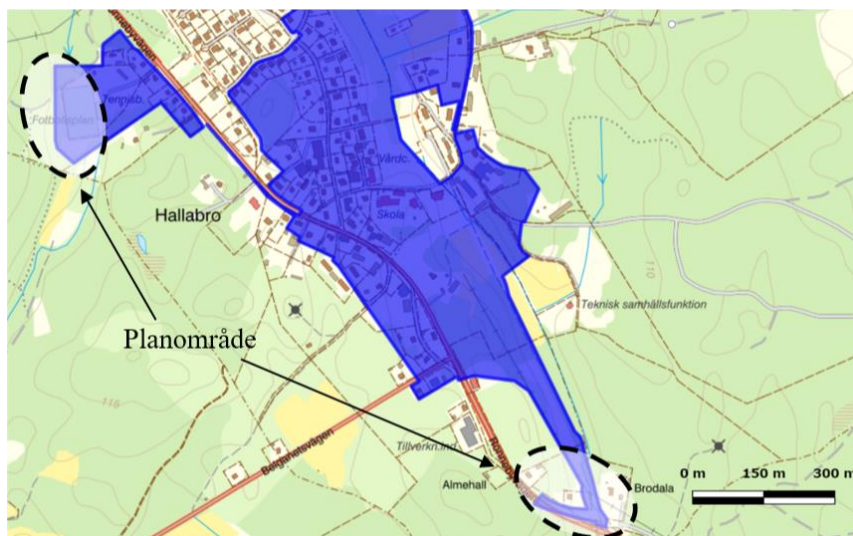
Bedömningen är upprättad enligt Plan- och bygglagen (2010:900), Regeringens proposition 2016/17:200 om miljöbedömningar samt enligt Miljöbedömningsförordning (2017:996) inklusive bilaga.

### Sammanfattning

Syftet är att upphäva delar av gällande byggnadsplan där denna står i konflikt med ändamålet för Trafikverkets vägplan rörande nybyggnation av förbifart för Riksväg 27 väster om Hallabro.

### Beskrivning av planområdet

Det är två delar av gällande byggnadsplan som avses upphävas. Det första området finns i den nordvästra delen av Hallabro och det andra området finns strax söder om samhället.



Översiktsskarta över de två områden där gällande plan ska upphävas.

## Innehållsförteckning

Undersökning om behovet av att upprätta en strategisk miljöbedömning .....	1
Styrande lagstiftning .....	1
Sammanfattning .....	1
Beskrivning av planområdet.....	1
Undersökning om en betydande miljöpåverkan kan antas.....	3
Identifiering av behovet om en strategisk miljöbedömning behövs .....	4
Platsen .....	4
Påverkan .....	10
Detaljplanen .....	13
Positiva aspekter.....	13
Behov av samråd .....	14
Bedömning i frågan om miljöpåverkan.....	14
Bedömningen grundas på följande.....	14
Bedömning om behov av miljökonsekvensbeskrivning.....	15
Planförfarande vid upprättande av detaljplan.....	15

### Undersökning om en betydande miljöpåverkan kan antas

Följande två diagram tydliggör behovet av att genomföra en miljöbedömning.

Ett JA kräver en strategisk eller specifik miljöbedömning	JA	NEJ
Natura 2000		X
Detaljplan för tillståndspliktig verksamhet eller åtgärd enligt Miljöbedömningsförordningen MB-f 6 § första stycket		X
Detaljplan för tillståndspliktig Verksamhet enligt Miljöbedömningsförordningen MB-f Bilaga		X

Är svaret JA ovan behöver en *undersökning av behovet att upprätta en strategisk miljöbedömning* inte genomföras. Gå direkt vidare och upprätta en strategisk alternativt specifik miljöbedömning enligt 6 kap. MB.

Är svaret NEJ, vänligen gå vidare till nästa diagram.

Ett JA innebär att skyldigheten att upprätta en miljöbedömning <u>inte</u> gäller (Miljöbalken, 6 kap. 3 §)	JA	NEJ
Planen eller programmet syftar endast till att tjäna totalförsvaret eller räddningstjänsten		X
Planen eller programmet är enbart av finansiell eller budgetär karaktär		X

Är svaret JA ovan behöver en *undersökning av behovet att upprätta en strategisk miljöbedömning* inte genomföras. Gå vidare och fortsätt med övrigt planarbetet.

Är svaret NEJ, vänligen fortsätt till nästa sida för att identifiera behovet av en strategisk miljöbedömning.

## Identifiering av behovet om en strategisk miljöbedömning behövs

Enligt Miljöbalken (1998:808) 6 kap. 6 § 1 p. ska kommunen identifiera omständigheter som talar för eller emot en betydande miljöpåverkan. Följande bedömning innebär att kommunen identifierar behovet av en strategisk miljöpåverkan.

### Platsen

#### Den befintliga miljöns nuvarande känslighet

Mark där gällande byggnadsplan avses upphävas består idag främst av blandskog. Det norra området angränsar i öster till Björkvallen. Mark inom det södra området som avses upphävas utgörs även av en befintlig bostadstomt och mindre del av Riksväg 27.

Strax söder om det södra området som ska upphävas finns en alsumpskog med naturlig skogsbäck. Då förslaget avser ett upphävande är bedömningen att alsumpskogen inte kommer att påverkas.

Ingen eller liten

Inverkan

Betydande

#### Radon

Det norra området ligger inom normalriskområde för radon, vilket innebär att området i huvudsak består av berggrund och moränmark med låg till normal radiumhalt. Det södra området ligger även det inom ett normalriskområde, men i öster finns även ett lågriskområde.

Ingen eller liten

Inverkan

Betydande

#### Geologi

Grundlager består av morän och urberg. Geoteknisk undersökning blir aktuell i samband med Trafikverkets vägplan.

Ingen eller liten

Inverkan

Betydande

**Skredrisk**

I det södra området som avses upphävas finns utmed Vierydsån ett område där SGI har identifierat finns ravin-formation. Då förslaget avser upphävande av gällande plan är bedömningen att människors hälsa och säkerhet inte kommer att påverkas betydligt.

Ingen eller liten

Inverkan

Betydande

**Översvämningsrisk**

Bedömningen är att det inte finns någon betydande översvämningsrisk inom området. Vidare bedömning om risk och lämpliga åtgärder sker i efterföljande lovprövningar och Trafikverkets vägplan.

Ingen eller liten

Inverkan

Betydande

**Ljuförhållanden på plats**

Då förslaget avser ett upphävande av gällande byggnadsplan är bedömningen att ljusförhållanden på platsen inte kommer att påverkas.

Ingen eller liten

Inverkan

Betydande

**Lokalklimat**

Förslaget avser upphävande av gällande byggnadsplan. Lokalklimatet på platsen kommer därmed inte att påverkas negativt.

Ingen eller liten

Inverkan

Betydande

**Markföroreningar**

Det finns ingen känd misstänkt förorenad mark inom de områden som byggnadsplan avses upphävas.

Ingen eller liten

Inverkan

Betydande

**Buller från omgivningen**

Förslaget avser upphävande av gällande byggnadsplan och kommer inte att innebära ökad bullerstörning. Bedömning om risk och lämpliga åtgärder gällande bullerstörning som kan uppstå i samband med Trafikverkets projekt att anlägga en

förbifart för Riksväg 27 sker i samband med pågående vägplan och tillhörande MKB.

Ingen eller liten

Inverkan

Betydande

### **Förekomst av verksamheter som medför risk för omgivningen i eller i närheten av planområdet**

Det finns ingen verksamhet som medför risk för omgivningen i eller i närheten av området.

Ingen eller liten

Inverkan

Betydande

### **Grönytor i tätort**

Då förslaget avser ett upphävande av gällande plan kommer bestämmelse som reglerar mark för parkändamål inte längre att gälla i samband med att förslaget får laga kraft. Detta möjliggör för annan användning av marken.

Ingen eller liten

Inverkan

Betydande

### **Tätortsnära rekreationsområde**

Då förslaget avser ett upphävande av gällande plan kommer bestämmelse som reglerar mark för idrottsändamål inte längre att gälla i samband med att förslaget får laga kraft. Detta möjliggör för annan användning av marken.

Ingen eller liten

Inverkan

Betydande

### **Risken för att nuvarande verksamhet överträder miljö kvalitetsnormer**

Bedömningen är att det inte finns någon risk att nuvarande verksamhet överträder några miljö kvalitetsnormer.

Ingen eller liten

Inverkan

Betydande

**Riksintresse för naturvård**

Området berörs inte av riksintresse för naturvård.

Ingen eller liten

Inverkan

Betydande

**Riksintresse för friluftsliv**

Området berörs inte av riksintresse för friluftsliv.

Ingen eller liten

Inverkan

Betydande

**Riksintresse för geografiska bestämmelser**

Området berörs inte av riksintresse för geografiska bestämmelser.

Ingen eller liten

Inverkan

Betydande

**Riksintresse för högexploaterad kust**

Området berörs inte av riksintresse för högexploaterad kust.

Ingen eller liten

Inverkan

Betydande

**Riksintresse för skyddade vattendrag**

Området berörs inte av riksintresse för skyddade vattendrag.

Ingen eller liten

Inverkan

Betydande

**Riksintresse för kulturmiljö**

Området berörs inte av riksintresse för kulturmiljö.

Ingen eller liten

Inverkan

Betydande

**Regionalt intresse kulturmiljö**

Området berörs inte av regionalt intresse för kulturmiljö.

Ingen eller liten

Inverkan

Betydande

**Arkeologi**

Strax sydost om det södra området där gällande byggnadsplan avses upphävas finns en registrerad uppgift om fornlämning med RAÄ-nummer Backaryd 203.

Bedömningen är att förslaget inte kommer att påverka fornlämningen.

Ingen eller liten

Inverkan

Betydande

**Särdrag i naturen**

Vierysån är ett särdrag i naturen som skär igenom det södra området. Förslaget bedöms inte påverka ån.

Ingen eller liten

Inverkan

Betydande

**Strandskydd**

I samband med att gällande byggnadsplan upphävs återinträder strandskyddet inom aktuella områden. Vierysån finns belägen i det södra området. Mindre vattenförekomst i form av dike/bäck berörs i det norra området. Länsstyrelsen prövar dispens från strandskyddet som krävs för Trafikverkets projekt rörande förbifart för Riksväg 27.

Ingen eller liten

Inverkan

Betydande

**Naturresevat**

Området berörs inte av något naturresevat.

Ingen eller liten

Inverkan

Betydande



**Djurskyddsområde**

Området berörs inte av något djurskyddsområde.

Ingen eller liten

Inverkan

Betydande

**Växtskyddsområde**

Området berörs inte av något växtskyddsområde.

Ingen eller liten

Inverkan

Betydande

**Biotopskydd**

Strax söder om det södra området som avses upphävas finns ett registrerat nyckelbiotopsområde bestående av alsumpskog med naturlig skogsbäck. Då förslaget avser upphävande av gällande byggnadsplan är bedömningen att biotopen inte kommer att påverkas.

Ingen eller liten

Inverkan

Betydande

**Miljöskyddsområde**

Området berörs inte av något miljöskyddsområde.

Ingen eller liten

Inverkan

Betydande

**Vattenskyddsområde**

Området berörs inte av något vattenskyddsområde.

Ingen eller liten

Inverkan

Betydande

**Naturminne**

Området berörs inte av något naturminne.

Ingen eller liten

Inverkan

Betydande

**Påverkan**

Följande avsnitt behandlar planförslagets påverkan på omgivningen utifrån flera olika faktorer.

**Projektets omfattning**

Förslaget avser upphävande av gällande byggnadsplan inom två mindre områden.

Ingen eller liten

Inverkan

Betydande

**Är planen del av ett större projekt?**

Upphävande av gällande byggnadsplan möjliggör nybyggnation av en förbifart väster om Hallabro med anslutningar till befintlig Riksväg 27.

Ingen eller liten

Inverkan

Betydande

**Miljöpåverkan av det överordnade projektet**

Anläggande av förbifart för Riksväg 27 har bedömts innebära betydande miljöpåverkan och en miljökonsekvensbeskrivning har därför tagits fram i samband med Trafikverkets vägplan.

Ingen eller liten

Inverkan

Betydande

**Dagvattenhantering**

Då förslaget innebär ett upphävande av gällande byggnadsplan kommer dagvattenhantering inte att vara en aktuell fråga. Dagvattenhantering för förbifart för Riksväg 27 hanteras inom vägplanens avgränsning.

Ingen eller liten

Inverkan

Betydande

**Påverkan på trafiksituationen inom och utom planområdet**

Då förslaget innebär ett upphävande av gällande byggnadsplan kommer trafiksituationen inte att påverkas. Upphävandet möjliggör däremot förbifart för Riksväg 27, vilken kommer att leda till mindre genomfartstrafik genom Hallabro och befintlig väg kan då utvecklas för en bättre trafikmiljö för oskyddade trafikanter.

Ingen eller liten

Inverkan

Betydande

**Påverkan på landskapsbilden**

Då förslaget innebär ett upphävande av gällande byggnadsplan kommer landskapsbilden inte att påverkas. Upphävandet möjliggör däremot förbifart för Riksväg 27, vilken kommer leda till förändrad landskapsbild. Vidare bedömning sker i samband med Trafikverkets vägplan och tillhörande MKB.

Ingen eller liten

Inverkan

Betydande

**Utnyttjande av mark**

I delar av områdena är befintlig markanvändning inte förenlig med gällande bestämmelser. Ett upphävande av gällande bestämmelser kommer att innebära ett mer flexibelt utnyttjande av marken inom de aktuella områdena.

Ingen eller liten

Inverkan

Betydande

**Utnyttjande av vatten**

Vierysån finns belägen i det södra området. Mindre vattenförekomst i form av dike/bäck berörs i det norra området.

Ingen eller liten

Inverkan

Betydande

**Utnyttjande av övriga naturresurser**

Bedömningen är att ett hållbart utnyttjande av naturresurser uppnås.

Ingen eller liten

Inverkan

Betydande

**Alstrande av avfall**

Då förslaget avser ett upphävande är bedömningen att ingen förändring ske av alstring av avfall.

Ingen eller liten

Inverkan

Betydande

**Alstrande av föroreningar**

Då förslaget avser ett upphävande är bedömningen att ingen förändring ske av alstring av föroreningar. Bedömning av risk och behov av åtgärder gällande föroreningar som anläggande av förbifart för Riksväg 27 medför sker i samband med vägplan och tillhörande MKB.

Ingen eller liten

Inverkan

Betydande

**Alstrande av störningar**

Då förslaget avser ett upphävande är bedömningen att ingen förändring ske av alstring av störningar. Bedömning av risk och behov av åtgärder gällande störningar som anläggande av förbifart för Riksväg 27 medför sker i samband med vägplan och tillhörande MKB.

Ingen eller liten

Inverkan

Betydande

**Risker**

Då förslaget avser ett upphävande är bedömningen att inga risker kommer att uppstå.

Ingen eller liten

Inverkan

Betydande

**Hälsa**

Då förslaget avser ett upphävande är bedömningen att människors hälsa inte kommer att påverkas negativt.

Ingen eller liten

Inverkan

Betydande

**Miljö**

Då förslaget avser ett upphävande är bedömningen att ingen negativ påverkan kommer att uppstå på miljön. För förbifart för väg 27 har en MKB tagits fram.

Ingen eller liten

Inverkan

Betydande

### Detaljplanen

I denna del beskrivs vad detaljplanens regleringar och byggrätt bedöms innebära för miljöpåverkan.

#### Ger planen möjlighet till miljöpåverkande verksamheter?

Nej.

Ingen eller liten

Inverkan

Betydande

#### Avser planen att reglera miljöpåverkande verksamheter?

Nej.

Ingen eller liten

Inverkan

Betydande

#### Har planen betydelse för andra planers miljöpåverkan?

Nej.

Ingen eller liten

Inverkan

Betydande

#### Överensstämmelse med kommunens lokala miljömål?

Förslaget möjliggör för förbifart för väg 27. Förbättrad trafikmiljö och mindre luftföroreningar genom mindre trafik i Hallabro leder till att lokala miljömålet Hållbar bebyggelseutveckling påverkas positivt. Då skog tas i anspråk för vägändamål kan miljömålet Biologisk mångfald påverkas negativt i viss mån.

#### Positiva aspekter

Upphävande av planen kan antas få en positiv inverkan på följande:

- Bestämmelser rörande markens användning som inte är förenliga med gällande markanvändning upphävs. Det blir därmed enklare att utföra åtgärder inom områdena.
- Upphävande av gällande plan möjliggör förbifart för Riksväg 27 som kommer att innebära mindre genomfartstrafik genom Hallabro och befintlig väg kan då utvecklas för en bättre trafikmiljö för oskyddade trafikanter.

## Behov av samråd

Utöver identifieringen av omständigheter som talar för eller emot en betydande miljöpåverkan ovan, ska kommunen enligt Miljöbalken (1998:808) 6 kap. 6 § 2 p. samråda i frågan om betydande miljöpåverkan. I 5 kap. 11 § PBL finns ett undantag gällande omfattningen på samrådet som innebär att kommunen enbart behöver samråda med länsstyrelsen och de kommuner som kan antas bli berörda av planen eller programmet, om myndigheten eller kommunen inte redan i identifieringen kommer fram till att en strategisk miljöbedömning ska göras.

## Bedömning i frågan om miljöpåverkan

Kommunen ska efter undersökningen i ett särskilt beslut avgöra om genomförandet av planen, programmet eller ändringen kan antas medföra en betydande miljöpåverkan (MB 6 kap. 7-8 §§). Beslutet ska redovisa de omständigheter som talar för eller emot en betydande miljöpåverkan. Beslutet ska göras tillgängligt för allmänheten. Det är inte reglerat vem som fattar beslut om genomförandet kan antas medföra en betydande miljöpåverkan, utan det får avgöras i varje enskilt fall.

<b>Ett JA innebär att planen bedöms kunna medföra en betydande miljöpåverkan.</b>	<b>JA</b>	<b>NEJ</b>
Planen bedöms innebära betydande miljöpåverkan. En strategisk miljöbedömning med miljökonsekvensbeskrivning enligt Miljöbalkens 6 kap 9-19 §§ bedöms därför behöva genomföras.		<b>X</b>

## Bedömningen grundas på följande

- Ett upphävande av gällande plan medför *inte* någon betydande påverkan på området.
- Ett upphävande av gällande plan medför *inte* någon direkt eller indirekt negativ påverkan på riksintresseområden.
- Genomförandet av förslaget bedöms *inte* innebära några risker för människors hälsa.
- Miljökvalitetsnormer för luft och vatten bedöms *inte* överskridas till följd av upphävandet.

### **Bedömning om behov av miljökonsekvensbeskrivning**

Utifrån ovanstående görs bedömningen att en miljökonsekvensbeskrivning inte behövs. Frågan beslutas formellt efter genomfört samråd med Länsstyrelsen Blekinge.

### **Planförfarande vid upprättande av detaljplan**

Om detaljplanen kan antas medföra en betydande miljöpåverkan ska kommunen enligt 5 kap. 7 §, plan- och bygglagen (2010:900) tillämpa ett utökat förfarande vid upprättande av detaljplanen. Observera att det för detaljplan som antas medföra betydande miljöpåverkan gäller 30 dagars granskningstid.

Ronneby 2021-10-15

Karolina Bjers  
Planarkitekt

Helena Revelj  
Stadsarkitekt