

KILEN

EN CRADLE TO CRADLE®-INSPIRERAD STADSDEL I RONNEBY, SVERIGE



DIALOG OM FRAMTIDENS KILEN
MAJ 2014

Inspirerad av
Cradle to Cradle®



Tack!

Ett stort tack till alla er som bidragit med era synpunkter om Kilen och lagens förslag.

- Besökare på Kilenutställningen
- Deltagare på kvällspresentationerna
- Planberedningen
- Cefur
- Näringslivsenheten
- Länsstyrelsen
- Trafikverket
- Ronnebyhus
- ABRI
- Elever och lärare på Knut Hahn

Innehållsförteckning

Introduktion	4
Hur vill vi ha vårt framtida Kilen? - Reflektioner och budskap från Ronnebybor	7
Vi vill komma nära och längs med vatten	7
En stadsdel med grönska som bas	8
Använd Kilen för att marknadsföra Ronneby och Ronnebys företag	8
Konkurrera inte för mycket med verksamheter som redan finns utan hitta andra nischer	9
Skapa ett attraktivt område så kommer folk, företag och investerare	9
Sikta på ett kostnadsläge som passar Ronneby	9
Vi vill lätt kunna ta oss till och över Kilen	10
Satsa på gång, cykel och kollektivtrafik samt smarta parkeringslösningar	10
Ett område som är öppet för alla och innehåller olika utomhusaktiviteter	10
Attraktiva bostäder med inslag av andra funktioner	11
Behåll det röda magasinet	11
Flexibla byggnader i trä	12
Bygg ut succesivt, men börja nu!	12
Andra idéer	13

Introduktion



Dialogtrappan, en modifiering av Sherry Arnstein "Ladder of participation". Bild från Sveriges kommuner och landsting (SKL)

I mars 2014 genomfördes en unik workshop i Ronneby där tre arkitektlag arbetade fram idéer för en ny stadsdel. Detta gjordes med utgångspunkt i designkonceptet Cradle to Cradle (C2C). Målet för projektet är att omvandla ett centralt industriområde till en hållbar stadsdel som lämnar ett positivt fotavtryck istället för bara ett mindre negativt samtidigt som det stärker kommunens och regionens konkurrenskraft.

Mellan den 19-30 maj 2014 presenterades lagens idéer för första gången i en utställning och allmänhet, företag och andra intressenter bjöds in för att tycka till om förslagen. I den här rapporten beskrivs de synpunkter som kom in.

Workshopen

Tre olika lag var med i workshopen. De hade som uppgift att formulera mål för områdets utveckling kopplat till framtagna intentioner och att sammanfatta idéerna i en stadsplan för området. Lagen arbetade tillsammans under workshopen och vidareutvecklade därefter var sitt förslag för Kilenområdet. Tankarna och visionerna handlar både om vad som skulle kunna bli verklighet imorgon och hur området kan utvecklas i ett 10-årsperspektiv. Lagen har fokuserat på att integrera olika intressenter och deras mål samt lokal- och regional affärsutveckling i förslagen.

De tre arkitektlagen som arbetat fram förslagen är:

- GXN, William McDonough + Partners, SLA från Danmark och USA
- Liag, Bureau B + B, Except från Nederländerna
- ALoCo Arkitektbyrå, Torsten Sack-Nielsen/Aarhus Arkitektskole, Heidi Merrill, Tyréns Malmö från Sverige och Danmark

Utställning och dialog

Utställningen tog plats i Cefur showroom och var öppen för allmänheten i två veckor. En söndag visades den också på Naturum. Under veckorna bjöds ett antal

grupper in till diskussioner om förslagen. Totalt tog ca 130 personer tillfället i akt att lämna kommentarer. Kommentarer på förslagen såväl som besökares egna tankar och idéer välkomnades.

För att få igång diskussioner ställdes frågorna:

- Vad är bra?
- Vad är mindre bra?
- Vad kan förbättras?
- Har du några andra idéer?

De svar som kom in sattes upp på en vägg i showroomet så att besökare kunde se vad tidigare besökare tyckt. Sveriges kommuner och landsting (SKL) har utvecklat en dialogtrappa för medborgardialog som illustrerar olika nivåer av delaktighet och inflytande i beslutsprocesser (se ovan). I det här fallet har dialogen genomförts som en konsultation.

Efter utställningen har kommentarerna sorterats, analyserats och sammanställs till reflektioner och budskap från Ronnebybor. Dessa presenteras i den här rapporten. Lagens förslag presenteras i separata rapporter. Tillsammans kommer de användas i det fortsatta arbetet, bland annat när detaljplanen tas fram.



Platsbesök med intressenter under workshopen



Kilen



Kommentarsväggen under utställningen



Kopplingen till vatten - Viktigt med vatten!



Fantastiskt att Ronneby satsar på detta och C2C. Ronneby visar vägen!



Ladan = platsidentitet



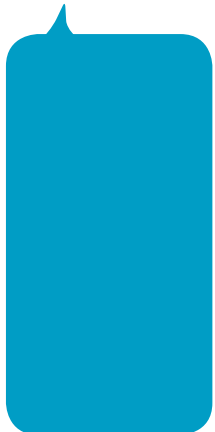
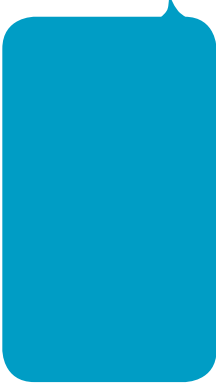
Ngt attraktivt så att ungdomarna inte vill sitta inne



Bra att tona ner bilarnas utrymme och ge mer plats till gång- och cykeltrafikanter



Vad tillför Ronneby mest? Att göra ngt snabbt!



Passera järnvägen prioritet!

Hur vill vi ha vårt framtida Kilen?

Reflektioner och budskap från Ronnebybor

Vi vill komma nära och längs med vatten

Längtan efter vattenkontakt är stark. Man ser mycket positivt på olika sätt att komma närmre ån och dess vatten, men också andra sätt att inkludera vatten i området. Ronneby och vatten är tätt förankrade genom historien med Ronnebyån som livsnerv och Brunnsparken. Flera tycker det vore fint att fortsätta utveckla den historiska kopplingen genom Kilenområdet. Vattenkontakt innebär en ökad attraktivitet. Några av de idéer som tas upp är: en byggnad som kragar ut över ån – kanske med glasgolv, en större vattenspegel, möjlighet att lägga till med båt vid Kilen, att det vore kul med ett biflöde i området, att rena dagvatten på plats och därigenom skapa vattenlandskap, att man gör slanter ner mot ån så att man kommer närmre ån än idag, bryggor, marinor, utomhusspa och badplatser.

Principskiss för ett biflöde till ån genom Kilen (höger, GXN m.fl.). Förslag till närmre kontakt med ån (nedan, ALoCo m.fl.).



En stadsdel med grönska som bas

Alla lagen har en park som grunden i sitt förslag och det tycker man om. En grön stadsdel som för tankarna till naturen och ger känsla av både stad och park är något man efterfrågar. Grönskan ska vara vacker men också funktionell på så sätt att den utför olika tjänster. Det kan röra sig om jord- och vattenrening, att öka den biologiska mångfalden och skapa bra mikroklimat. Att arbeta med olika typer av landskap kan vara ett intressant sätt att synliggöra landskapets variation. Grönska på platsen är något man efterlyser nu direkt och den får gärna användas på ett innovativt sätt för att skapa strukturer och attraktivitet i området.



Exempel på växter som kan användas för att rena jorden (LIAG m.fl.)

Använd Kilen för att marknadsföra Ronneby och Ronnebys företag

Kilenområdet är ett skyltfönster – dels på grund av sitt läge vid resecentrum, dels på grund av projektets ambitionsnivå. Forsitt inte chansen att marknadsföra Ronneby och Ronnebys företag genom projektet och läget. Många tycker att platsen passar bra för ett showroom och/eller en representationsyta för kommunen och Ronnebys företag. Andra idéer som kommit fram med koppling till läget är ett ”Blekinge cykelcenter” i magasinet som ett center för cykelturism och ett ”Settle down center” som berättar om närmiljön och hur man går till väga för att bosätta sig i Ronneby. Det finns en stolthet över att Ronneby satsar på Kilen och Cradle to Cradle och det påpekas att man i det fortsatta arbetet måste våga ställa krav kring Cradle to Cradle. Ronneby visar vägen!



Idé om tre landskap med olika vegetationstyper på Kilen (ALoCo m.fl.)



Perfekt läge för marknadsföring

Konkurrera inte för mycket med verksamheter som redan finns utan hitta andra nischer

När man funderar över vad man vill ha för funktioner på Kilen är det viktigt att tänka på vad som redan finns. Man bör undvika direkt konkurrerande företag/idéer och istället leta efter nya nischer. Specifikt har nämnts att ett spa, ett konferenscenter, butikslokaler, kontorslokaler och en marknad redan finns och man bör tänka ett extra varv innan man satsar på detta. Andra idéer som man ser skulle fungera bättre är ett växthus kombinerat med café eller liknande, en marknad om den är flexibel – ex. en pop-up marknad, att använda magasinet för julmarknad etcetera, ett fokus på rehabilitering och sjukgymnastik, en kvarterskrog och de idéer som nämns under den förra punkten. Framförallt tror många på att etablera ett drop-in kontor på området. Det är en plats dit man kan gå och arbeta om man arbetar på distans eller just startat upp ett nytt företag. Där finns viss basutrustning och man kan träffa andra som är där och knyta nya kontakter. Området kanske snarare ska vara ett bostadsområde med någon extra funktion än ett blandstadsområde.

Skapa ett attraktivt område så kommer folk, företag och investerare

Som området ser ut idag är det inte attraktivt att vistas i. Börja med att skapa grönstruktur och någon målpunkt (ex. ett café) för att locka dit folk. Bygg sedan på attraktionen i området genom att fortsätta med bostäder, kanske någon kvarterskrog eller butik. Detta attraktionsskapande i olika steg kommer locka folk till området och på sikt företag och investerare. En investerare/entreprenör vill bygga i ett attraktivt område och för företagen blir moroten allt det spännande som händer runtomkring.

Sikta på ett kostnadsläge som passar Ronneby

Prisbilden för både framtida boende och företag i området är betydelsefull och viktig att ha med sig från början. Viss oro finns för att det ska bli för dyrt att köpa/hyra boende och lokaler i området för företag och Ronnebybor.



Skapa ett attraktivt område med vacker grönstruktur och målpunkter så kommer besökare, boende och investerare (överst GXN m.fl., nederst ALoCo m.fl.)

Vi vill lätt kunna ta oss till och över Kilen

Idag upplevs Kilen som en barriär, framförallt när man vill ta sig över området från Fredriksberg/Gamla Hulta till Blekan. Många vill att övergångar mellan Kilen och resecentrum samt Kilen och Blekan ska bli verklighet så snabbt som möjligt. Speciellt viktigt verkar det vara för ungdomar. Förslagens idéer om att koppla Brunnsparken och centrum närmre varandra genom Kilen ses det också mycket positivt på. Man vill gärna ha en trevlig promenad även på Kilen-sidan av ån och den får gärna skiljas från ett snabbare GC-stråk så att man kan välja om man vill ta sig fram snabbt eller strosa långsammare. En stor målpunkt i området är resecentrum och i det fortsatta arbetet får man inte glömma bort lösningar kring pendelparkering. En annan idé som kom upp var möjligheten att bygga i direkt koppling till Fredriksbergsbron så att man kan gå in i en byggnad och/eller direkt ner till Kilen uppifrån bron. Något som saknas i förslagen är en bra koppling till Kv Telefonen och de många som har sin arbetsplats där. Bättre lösningar kring hur bebyggelsen på Kilen möter bebyggelsen på Telefonen behövs, liksom lösningar kring hur de som arbetar där på ett smidigt sätt kan ta sig till resecentrum.

Satsa på gång, cykel och kollektivtrafik samt smarta parkeringslösningar

Det finns en önskan och förväntan på bra gång- och cykelvägar längs med ån, men även i andra delar av området. Området ska vara lättillgängligt både när man kommer via tåg, buss, gång och cykel. Finare väntmiljöer vid resecentrum efterfrågas – varför inte ett café där man kan ta en kopp kaffe medan man väntar? Man vill se smarta parkeringslösningar som integreras med andra funktioner och kan samutnyttjas. Exempel på det är parkering mot järnvägsspåren som samtidigt fungerar som en bullervall och övergång till stationen och parkering som nyttjas av de boende nattetid och de som arbetar i Kv Telefonen dagtid. Några tycker att parkeringskullen är ett bra alternativ, andra tycker att den ser malplacerad ut och är något orealistisk.

Ett område som är öppet för alla och innehåller olika utomhusaktiviteter

Många trycker på att området skall vara öppet för allmänheten och inte kännas för privat. Det ska snarare bli en samlingsplats för alla i hela staden och kännas inbjudande. Många har önsknings om



Det är inte långt från resecentrum till Kilen och många vill ha en övergång realiserad snabbt

olika fritidsaktiviteter på området såsom lekplatser/ lekmiljöer, odling av olika slag, skatepark, parcourpark, marknad i magasinet, utegym och utebio. Aktiviteterna får gärna vara hälsoinspirerande! Odling var med på många sätt i lagens förslag och överlag är man positiv till fritidsodling, men kring mer kommersiell odling finns en tveksamhet.

Attraktiva bostäder med inslag av andra funktioner

Alla är överens om att området erbjuder fina möjligheter till attraktiva bostäder. Några vill se ett blandat område med många olika funktioner kring arbete, fritid och bostad. Andra vill att fokus läggs på bostäder, men med inslag av andra funktioner. De funktionerna skulle kunna vara drop-in kontor och showroom, men också förskola, fritids med mera. Det finns idéer om olika typer av boende som LSS, gruppboende, äldreboende, boendegemenskaper och generationsövergripande boende. Ungdomar efterlyser ett café som är nytt, fräscht och grönt (ekologiskt) samt ett ställe dit man kan gå och plugga där man inte behöver köpa saker för att få sitta. Caféet får gärna vara i "kupolen för visioner". Ska man ha ett område med handel eller en torgliknande plats bör det ligga nära stationen. Några vill gärna se affärsdrivande verksamheter i bottenplan, med bostäder ovanpå. Idéer om att bygga byggnader som kan växla mellan bostäder och kontor har fått positiva kommentarer. Några har uttalat att det borde vara både hyresrätter och bostadsrätter på området.

Behåll det röda magasinet

Det röda magasinet på området är mycket omtyckt och i princip alla vill behålla det. Det beskrivs som en viktig kulturhistorisk länk som man bör behålla för att visa på historien. Det får gärna öppnas upp och bli en mötesplats för alla Ronnebybor med café, marknad, anslutande växthus, showroom eller kulturaktiviteter. DHL-byggnaden tycker man inte ska sparas på sikt.



Många vill att området skall vara öppet för allmänheten och inte kännas för privat, exempelvis som på den här bilden (ALoCo m.fl.)



I princip alla vill behålla det röda magasinet (GXN m.fl.)

Flexibla byggnader i trä

Några har uttalat en vilja att området bebyggs med bra material och framförallt trä. Det ses som en chans att utveckla tekniken för att kunna sälja på inhemsk- och exportmarknad samtidigt som man får miljövänliga byggnader. Någon uttrycker en vilja om att våga bygga på höjden, andra ett maximalt våningsantal som varierar mellan 4-7 våningar. Man är positiv till flexibla byggnader där funktionen kan ändras och material lätt återanvändas.

Bygg ut succesivt, men börja nu!

De idéer som framkommit om succesivt byggande hos lagen ses positivt. Samtidigt påpekas att det är viktigt att komma igång nu eftersom området inte används idag. Kommunen skulle kunna dra igång processen genom att bygga den första byggnaden, men det behöver inte vara just en byggnad som behövs för att komma igång. Många önskar att man börjar med grönstrukturen, kanske tar bort delar av Fridhemsvägen och gör en promenad längs ån. Andra idéer är att ställa iordning det röda magasinet, börja rena jorden med växter, odla eller anordna en husbilsparkering på delar av området.



Många vill se byggnader i trä.

Andra idéer

Det har även kommit in den del idéer som inte passar in i något av temana ovan. De listas nedan.

- Utnyttja fallhöjden mellan åns medelvattenstånd ovanför fallet vid "Bruket" och vid "Kilen" via en ca 150mm plast-tub som lämpligen kan grävas ner i Kallingevägen och Gångbrogatan. En sträcka på drygt 800m. Kolla tidigt upp om fallrättigheter. Det fria flöde och tryck som där blir bör kunna användas på flera olika sätt. Efter rening o filtrering bör det genom tuben avledda vattnet bl.a. kunna användas som spolvatten till separationstoalletter inom området.
- Överväg att kunna "köpa" det vattenkraftverk som ligger vid Norrbro fr EoN.
- Planera för en lokal biogasanläggning enbart för "Kilen" området samt tillåt/förorda/påbjud avfallskvarnar kopplade till avloppssystemet. En mindre anläggning inom området eller en med två plast-ledningar nedsänkta i ån ner till Rustorp (ca 3000m)
- Återställ möjligheten till "traverslyft" från/till mark och Vinden på Röda Ladan/Magasinet östra och västra gavlar.
- Undersök möjlighet till några små vertikalvindverk placerade vid Gamla Vattentornet, på Säckebacken och Davidskulle avsedda för elkraft till Kilenområdet.
- Fyll snarast hela södra taket på röda magasinet med solceller avsedda för el till området.
- Släpp polska byggfirmor loss, spräng byggmonopolet och jämför priserna...
- "På Spåret" Låt friggebods- och växthusproducenter exponera fritt på Kilen, borde kunna sälja utmärkt därifrån
- "Friggebods-Kilen" låt folk bygga 15-20 m2 småhus/växthus/boende/kolonistugor/friggebodar, Blekinges Chistiania, 5 års fristad
- Boendegemenskaper (Baugruppen)
- Idéer om terrassformade hus som ger bra solinstrålning har också uttrycks.
- Laddning för elfordon nära resecentrum
- "Claura pop-up market" i Ronneby
- Biodlarförening
- Bikupor på taken

I mars 2014 genomfördes en unik workshop i Ronneby där tre arkitektlag arbetade fram idéer för den nya stadsdelen Kilen. Detta gjordes med utgångspunkt i designkonceptet Cradle to Cradle (C2C).

Mellan den 19-30 maj 2014 presenterades lagens idéer för första gången i en utställning och allmänhet, företag och andra intressenter bjöds in för att tycka till om förslagen. I den här rapporten beskrivs de synpunkter som kom in. Resultatet har sammanställs till reflektioner och budskap från Ronnebybor.

- Vi vill komma nära och längs med vatten
- En stadsdel med grönska som bas
- Använd Kilen för att marknadsföra Ronneby och Ronnebys företag
- Konkurrera inte för mycket med verksamheter som redan finns utan hitta andra nischer
- Skapa ett attraktivt område så kommer folk, företag och investerare
- Sikta på ett kostnadsläge som passar Ronneby
- Vi vill lätt kunna ta oss till och över Kilen
- Satsa på gång, cykel och kollektivtrafik samt smarta parkeringslösningar
- Ett område som är öppet för alla och innehåller olika utomhusaktiviteter
- Attraktiva bostäder med inslag av andra funktioner
- Behåll det röda magasinet
- Flexibla byggnader i trä
- Bygg ut succesivt, men börja nu!

Inspirerad av
Cradle to Cradle®

