

2. PLANERINGSFÖRUTSÄTTNINGAR

2.1 STYRANDE PLANER, PROGRAM OCH ASPEKTER

Förutom plan- och bygglagen och miljöbalken så styrs arbetet med översiktsplanen av andra dokument och planer. Dessa dokument är politiskt förankrade. Även medborgarintresset och arbetet mot ett hållbart samhälle räknas in i vad som styr översiktsplanarbetet i kommunen.

2.1.1 Styrande dokument för kommunen i översiktsplanarbetet

- Översiktsplan Ronneby kommun, 1991
- Miljöprogram för kommunen, 1999
- Regionala miljömål för Blekinge, 2003
- Nationella miljö kvalitetsmål
- Svensk strategi för hållbar utveckling, 2003
- Regional åtgärdsplan för kalkningsverksamheten i Blekinge län, 2003-2007
- Regionalt underlagsmaterial, Länsstyrelsen Blekinge län
- Länsplan för regional transportinfrastruktur i Blekinge, 2004-2015
- Mastpolicy
- Bryggpolicy
- Nationell plan för vägtransportsystemet 2004-2015
- Banverkets Järnvägsplan för elektrifiering
- Kommunens Agenda 21, vilken kommer att arbetas in i kommande lokala miljömål

2.1.2 Medborgarnas synpunkter viktiga

Översiktsplanen berör alla i Ronneby kommun och för att ge så många som möjligt en chans att påverka planen har bland annat en webbplats, Vision Ronneby, funnits tillgänglig där man har haft möjligheten att tycka till.

Allmänheten har haft många olika synpunkter på översiktsplanen och de flesta synpunkter gäller kapitlet *Kommunikationer/Kollektivtrafik* samt kapitlet som behandlar *Bebyggelsestruktur*. Många synpunkter behandlar järnvägen, den diskuterade uträningen samt elektrifieringen av banan. Flera synpunkter gäller också gång- och cykelvägar i kommunen, det efterfrågas både nya sträckningar och upprustning av befintliga gång- och cykelvägar. Naturligtvis är det också många som haft synpunkter och förslag gällande den egna boendeorten.

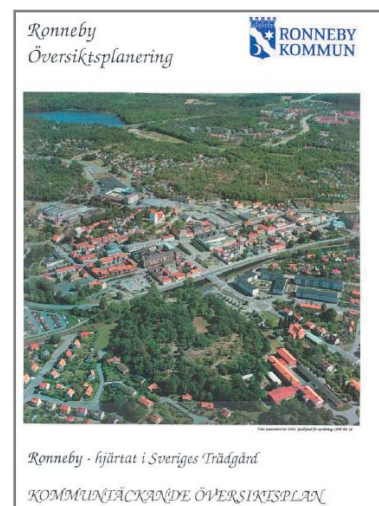
Synpunkter och förslag från allmänheten finns att ta del av i samrådsredogörelsen.

2.1.3 När vi ett hållbart samhälle?

För att uppnå ett hållbart samhällsbyggande måste det finnas en helhetssyn som tar hänsyn till tre dimensioner; *ekonomisk, social* och *miljömässig (ekologisk)* dimension.

Sociala dimensioner

Demokrati, jämlikhet och jämställdhet, hälsa samt goda levnadsförhållanden är globalt sett ingen självklarhet. Ett utvecklat och starkt lokalt samhälle krävs liksom en global ordning för fred, miljö etc.



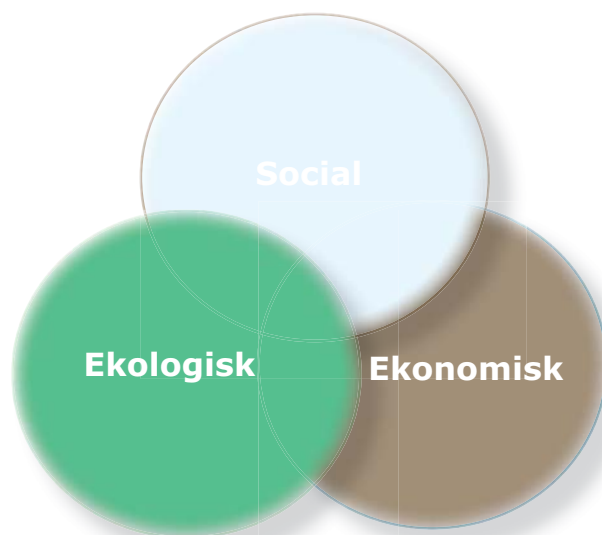
Kommuntäckande översiktsplan för Ronneby kommun från 1991

Ekonomiska dimensioner

Här inbegrips det byggda samhället, hus, vägar, tekniska anläggningar och all materiell produktion som vi även behöver i samhället. Infrastrukturen skall ge oss ett väl fungerande och resurssnålt samhälle som bildar basen för goda levnadsförhållanden.

Ekologiska dimensioner

Omgivningen är självklart den yttersta förutsättningen för mänskligt liv. Den ekologiska utgångspunkten att människan är en del av naturen ger underlaget för det hållbara samhället.



3 dimensioner för ett hållbart samhälle

Det handlar om samspel och avvägningar mellan olika intressen när det gäller bebyggelse, infrastruktur och anläggningar, egentligen allt som den översiktliga planeringen står för. Utformningen av den byggda miljön är grundläggande för en hållbar utveckling och tillväxt. Det hållbara samhället behandlas i planen med dessa tre dimensioner som utgångspunkt och kommunens ställningstaganden speglar hur dessa tagits tillvara.

2.2 VISION FÖR KOMMUNENS FRAMTIDA UTVECKLING

Frågor som diskuterats i översiktsplanarbetet är hur kommunen vill utvecklas och växa i framtiden. Tydliga framtidsvisioner innebär att kommunen och dess verksamheter har samma mål att arbeta mot samtidigt som man vet vart man vill sträva.

2.2.1 Övergripande mål

Kommunens övergripande mål framgår av kommunstyrelsens VISION 2020 och ska vara ett genomgående tema att kontinuerligt arbeta mot och med i den kommunala verksamheten:

VISION 2020

- Ronneby är en attraktiv kommun, speciellt för barnfamiljer. Barn och ungdomars behov av en trygg uppväxtmiljö och utvecklingsmöjligheter är väl tillgodosedda.
- Ronneby kommun erbjuder attraktiva boendemiljöer för alla. Välutvecklade kommunikationer ger bland annat goda pendlingsmöjligheter.
- Ronneby kommun präglas av social och etnisk integration samt demokrati, jämlikhet och jämställdhet.
- Ronneby kommun har en välutvecklad och ändamålsenlig infrastruktur. Den har en tydlig miljöprofilering och ingår också i en större regional helhet.
- Ronneby kommun är ett kunskapsamhälle. Näringslivet inklusive turism är fortsatt framgångsrikt och kännetecknas av mångfald, kvalitet och spetskompetens. Den goda ekonomiska utvecklingen präglas också av begreppet ekologisk hållbarhet.
- Hela kommunen utvecklas och servicen är god i våra olika kommundelar.
- Vi är ca 30 000 invånare i kommunen.

”Där det finns en äkta vision
frodas människor och lär sig.
Inte för att de tvingas till det
utan för att de vill”
Peter M Senge

2.3 DET NATIONELLA, INTERNATIONELLA OCH REGIONALA PERSPEKTIVET

2.3.1 Det nationella och internationella perspektivet

Europaparlamentet och rådets direktiv *Bedömning av vissa planers och programs miljöpåverkan* från 2001 syftar till att integrera miljöaspekter i utarbetandet och antagandet av planer och program för att främja en hållbar utveckling. Direktivet fokuserar på att möta ett antal allvarliga hot; klimatpåverkan och ren energi, hoten mot folkhälsan, ansvarsfull skötsel av naturresurser, transportsystem och markanvändning.

Regeringen har, år 2003, framställt en skrivelse *Svensk strategi för hållbar utveckling*. Strategin försöker integrera de ekonomiska, sociala och de miljömässiga dimensionerna i hållbarhetsbegreppet. Detta behandlades i ett tidigare kapitel. Åtta kärnområden står i fokus för den nationella strategin:

1. Framtidens miljö.
2. Begränsa klimatförändringarna.
3. Befolkning och folkhälsa.
4. Social sammanhållning, välfärd och trygghet.
5. Sysselsättning och lärande i ett kunskapssamhälle.
6. Hållbar ekonomisk tillväxt och konkurrenskraft.
7. Regional utveckling och regionala förutsättningar.
8. Utveckling av ett hållbart samhällsbyggande.

Strategin avslutas med ett avsnitt som behandlar generella verktyg i arbetet för att nå hållbar utveckling. De nationella miljökvalitetsmålen är ur det nationella perspektivet en strategi för att lämna över ett samhälle till nästa generation där de största miljöproblemen är lösta och fokuserar till stor del på en hållbar samhällsutveckling.

2.3.2 Det regionala perspektivet

Länsstyrelsen har som ett led i uppdrag att arbeta med de nationellt framtagna miljömålen på regional nivå genomfört miljömålsdialoger med länets kommuner. I dialogen har betonats vikten av att varje kommun arbetar utifrån sin profil. På regional nivå arbetas också med tillväxtavtal och regionalekonomiska utvecklingsfrågor. Landstinget driver folkhälsofrågor och har bland annat tagit fram ett hälsofrämjande program med punkterna där man uttrycker en vilja att: "Samverka i det lokala och regionala folkhälsoarbetet, bidra till meningsfullhet och sysselsättning, bidra till en social gemenskap, bidra till en ekologisk uthållig miljö som främjar och skyddar befolkningens hälsa, bidra till att befolkningen får tillgång till rekreation och kultur, bidra till ökade personliga kunskaper, insikter och färdigheter om en hälsofrämjande livsstil".

Översiktsplanen poängterar att kommunens utveckling är starkt kopplad till regionens utveckling liksom till Öresundsregionens utveckling och utvecklingen i länderna runt Östersjön. Många av de översiktliga planeringsfrågorna som t ex väg och spårutbyggnader, vatten- och luftvårdsfrågor och landskapsvård etc. är mellankommunala frågor och kräver en hög grad av samverkan mellan kommunerna inom regionen.

En god grund att arbeta vidare med är länsstyrelsens regionala miljö- och hushållningsprogram, *Mer liv i skärgården*. Programmet syftar till att påverka samhällsutvecklingen i skärgårdskommuner där det i kommunens översiktsplan bland annat bör framgå vart vattenbruk kan tillåtas, att planering bör ske med stort inflytande från den lokala nivån, att ekologiska avloppslösningar beaktas mm.

Viktiga regionala frågor för Ronneby kommun är:

- Flygets framtid –luftfartsverkets verksamhet med passagerarflyg men även försvarets verksamhet, F17, som är en viktig arbetsplats inom kommunen.
- Utveckling och utvidgning av den lokala arbetsmarknaden.
- Järnvägsutbyggnaden – elektrifiering.
- Utveckling av det nationella vägnätet och de stora hamnarna i regionen och anslutningarna till dessa.
- Utveckla samarbete med grannkommunerna och de regionala aktörerna när det gäller kust- och skärgårdsfrågor.
- Framtida avfallshantering

2.3.3 Kommunens perspektiv

Det regionala miljömålsarbetet överförs till kommunen där man via det kommunala miljöprogrammet får in miljöfrågorna på en lokal nivå.

Vissa förändringar som sker har kommunen begränsade eller mycket små möjligheter att påverka. Andra förändringar styrs inte eller i endast mindre omfattning av översiktsplanen. Översiktsplanens konsekvensbeskrivning inriktas i första hand på övergripande strukturfrågor och frågor som har en tydlig knytning till en geografisk plats. Aktuellt inom kommunen är t ex

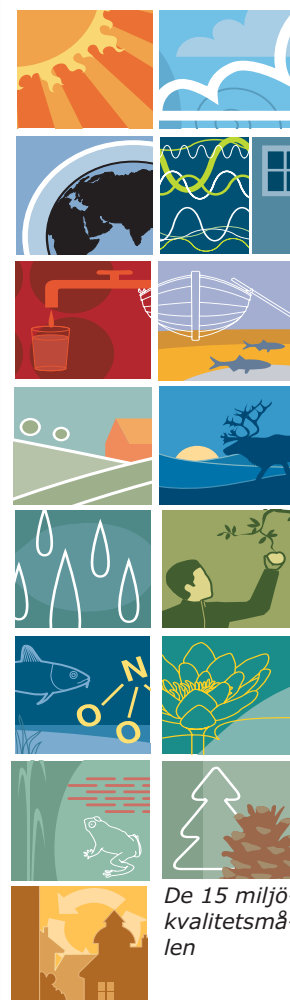
- Föreslagna områden för bebyggelse i flera delar av kommunen.
- Behovet av förbifarter i Hallabro och Backaryd poängteras.
- Felande länkar i gång- och cykelvägnätet som ska åtgärdas.
- Områden för camping- hur och var en campingplats ska placeras är en återkommande fråga.
- Det pekas på behovet av inventering av grundvattenreservoarerna och de eventuella hot som finns mot dem, liksom att de större vattentäkterna snarast bör få beslutade skydds zoner.
- Kommunens läge vid kusten och hur kommunen ska ta ställning till kustnära bebyggelse är viktigt. Vatten- och avloppsfrågor utanför det nuvarande kommunala nätet är en stor del av problematiken.
- Centrumutveckling i Ronneby stad är under arbete och ska bidra till ett mer levande centrum.
- Angelskog deponi läggs ned 2008.
- En policy för kommunens hantering av avloppsfrågor är under arbete.

2.4 MILJÖMÅL I ÖVERSIKTSPLANERINGEN

För att kunna förhålla sig till de internationella, nationella och regionala perspektiven på rätt sätt kan de uppsatta miljömålen (nationella/regionala/kommunala) sägas vara ett av flera hjälpmedel för hur vi rent konkret ska arbeta med dessa frågor i översiktsplanarbetet. Genom att anpassa planeringen till det kommunala miljöprogrammet och ta fasta på de föreslagna åtgärderna som föreslås där så bidrar planeringen till att uppnå hållbar samhällsutveckling.

”Framtiden, vårt ansvar idag”, är Naturvårdsverkets motto för att förklara att det är *nu* vi avgör vilken miljö vi ska lämna i arv till kommande generationer och det är här miljö kvalitetsmålen kommer in i bilden. Målen, som ska leda oss på vägen in i framtiden, har vuxit fram genom samarbete mellan förtroendevalda, myndigheter, näringsliv och miljöorganisationer.

Vi behöver reflektera över hur vi lever, fundera över vilka kvaliteter vi önskar att de kommande generationerna också ska kunna ta del av. Begreppet *ekologiska*



De 15 miljö-
kvalitetsmå-
len

Illustratör
Tobias Flygar



Om hela världen skulle konsumera lika mycket som oss, erfordras 3,5 jordklot.

footstep används för att beskriva den areal vi behöver för den konsumtion som vårt liv innehåller. Svenskens behov är ca 7,2 ha/capita vilket kan jämföras med den globala biokapaciteten (produktionsförmågan) vilket bedöms uppgå till 2,1 ha/capita. Detta innebär att om hela världen skulle konsumera lika mycket som oss, erfordras 3,5 jordklot.

Kommunens yta innebär ca 3,0 ha/capita för Ronnebys invånare. En omräkning till biokapacitet för en global jämförelse innebär att en fördubbling av kommunytan skulle behövas för att tillgodose jordens biokapacitet (produktionsförmågan). Siffrorna ger en tydlig markering att vårt samhälle måste kraftigt minska sin biologiska resursförbrukning och att kommunens totala biokapacitet i stort måste motsvara folkmängden. Ett steg i riktningen mot bland annat bättre miljö är arbetet med de nationella miljö kvalitetsmålen.

2.4.1 Nationella miljö kvalitetsmål

Syftet med de nationella miljö kvalitetsmålen är en långsiktigt hållbar samhällsutveckling där målet är att, till nästa generation (år 2020-2025), lämna över ett samhälle där de stora samhällsproblemen i Sverige är lösta. Det finns 15 mål som vart och ett är utformade med hänsyn till vad naturen tål och de anger samtidigt vilket tillstånd för miljön som arbetet med miljö målen ska eftersträva. Miljö kvalitetsmålen ska vara vägledande vid den fysiska planeringen och dessa mål ska därför följas upp i den lokala och regionala samhällsplaneringen.

2.4.2 Regionala miljö mål

Länsstyrelserna och Skogsvårdsstyrelserna har haft uppgiften att tillsammans med berörda parter anpassa, konkretisera och precisera de nationella miljö kvalitetsmålen i förhållande till respektive län. I oktober 2003 fastställdes de regionala miljö målen för Blekinge län och ett åtgärds- och uppföljningsprogram för miljö arbetet, som underlag för bland annat den kommunala samhällsplaneringen, finns utarbetat sedan år 2005.

2.4.3 Kommunens miljö mål

Ronneby kommun antog gällande miljö program 1999 där visionen är en *ekologisk hållbar utveckling*. De uppsatta målen syftar till att skydda människors hälsa, att bevara den biologiska mångfalden, att hushålla med naturresurser samt att skydda natur- och kulturlandskap. Kommunens miljö mål åtföljs av åtgärder för att nå miljö målen samt utrymme för vad den enskilde medborgaren kan göra för att uppfylla dessa. Ambitionen är att kommunens nämnder, enheter och bolag ständigt ska arbeta mot de uppsatta målen samt vidta de åtgärder som framgår av planen. Miljö programmet berör och riktar sig till hela den geografiska kommunen med dess invånare, företag och föreningar. Den fysiska planeringen utpekade i programmet som en av flera strategier som ska kunna påverka miljö hoten i rätt riktning. En revidering av miljö programmet är under arbete och ska i ett senare skede kopplas till översiktsplanen.



2.4.4 Tillämpningen av miljömål i den fysiska planeringen

Målen i kommunens Miljöprogram, 1999, har kopplingar till de nationella och de regionala miljömålen. Den översiktliga planeringen måste ta hänsyn till dessa mål och det är därför av stor vikt att redovisa hur målen kan uppnås genom tillämpning i samhällsplaneringen. Nedan visas de mål som berör den översiktliga planeringen tillsammans med varje programs föreslagna åtgärder för att uppnå målet. Översiktsplanen är ett av fler instrument för att visa hur målen ska kunna uppnås.

Kommunens miljöprogram, övergripande mål (som berör kommunens översiktsplanering)	Blekinges regionala miljömål (delmål)	Översiktsplanens åtgärdsstrategier för att bidra till att uppnå målen
Naturgrusavlagringar som har stort värde för natur- och kulturlandskapet ska bevaras. Uttag av naturgrus får inte skada dricksvattentillgångar.	Naturgrusformationer skyddas från åtgärder som kan skada naturvärden samt nuvarande och framtida dricksvattenförsörjning. Användningen av naturgrus skall minska med 20 % från år 2000 till 2010. Antalet täkter bör minska till 45 senast år 2010.	Peka ut områden med naturgrus som är viktiga för framtida dricksvattenförsörjning. Restriktiv vid utökad grustäkt.
Skogen skall hålla hög kvalitet samtidigt som biologisk mångfald och kulturhistoriska värden bevaras.	Målet är att skogen ska brukas så att växt- och djurarter som naturligt hör hemma i skogen ges förutsättning att fortleva, utgöra livsmiljö för vanligt förekommande växter och djur, har utforskade kulturvärden, ska ge hälsobringande rekreation för människor och inkomster för skogsägare.	Granskningskartan med berörda intressen i skogsmark uppdateras och används som planerings underlag i översikts- och detaljplanering.
Odningslandskapet ska uthålligt producera livsmedel och biologiska råvaror av hög kvalitet samtidigt som biologiska och kulturhistoriska värden bevaras.	Målet är att landskapet skall kunna förmedla en bild av de villkor tidigare generationer levat under och hur deras arbete lyckats skapa de omgivningar och det samhälle vi lever i idag.	Granskningskartan med berörda intressen uppdateras och används i översikts- och detaljplanering för att skydda jordbruk/odling för bla ny bebyggelse. Klassning och bevarandevärde av kommunens jordbruksmark redovisas, bla för framtida markbehov.

<p>Miljön i Östersjön ska inte vara negativt påverkad av nyttjande eller föroreningar. Sjöar och vattendrag ska utnyttjas så att produktionsförmåga samt biologisk mångfald, natur- och kulturvärden bibehålls eller förbättras.</p>	<p>Målet är att bevara ett vackert och omväxlande kustlandskap, rikt på livsmiljöer för djur och växter samtidigt som kustlandskapet ska utvecklas som boendemiljö, arbetsplats och en källa för rekreation för människor.</p>	<p>Vid bedömningar, åtgärder och planering är kunskap om kustens tillstånd en förutsättning för att veta vilka negativa konsekvenser som olika handlingssätt kan innebära för landskapet, mångfalden osv. Ett samarbete med intilliggande skärgårdskommuner är kommunens ambition.</p>
<p>Grundvattnet ska ge en säker och uthållig dricksvattenförsörjning och bidra till en god livsmiljö för växter och djur i ytvattnet.</p>	<p>Målet är att skydda geologiska formationer, att mark- och vattenanvändningen inte ska medföra negativa förändringar i grundvattennivån. Övriga mål är kvalitetskrav som uppfyller svenska normer för dricksvatten av god kvalitet för grundvatten som betjänar mer än 50 personer per år.</p>	<p>Skyddsområden och tillgång till grundvatten och dricksvattentäkter redovisas och hänsyn tas till dessa vid en mer detaljerad planering. En utredning av kommunens grustillgångar och samband med framtida vattenförsörjning föreslås.</p>
<p>Våtmarkernas ekologiska och hydrologiska funktion i landskapet skall bibehållas och våtmarker bevaras för framtiden.</p>	<p>Ingen exploatering av våtmarker.</p>	<p>Bebyggelse av våtmarker ska så långt som möjligt förhindras. Vid eventuell exploatering ska istället möjligheten att återskapa fler våtmarker undersökas.</p>

<p>Den bebyggda miljön ska skapa förutsättningar för en god hälsa samt en god natur- och kulturmiljö.</p>	<p>Målet är att den fysiska planeringen och samhällsbyggandet ska grundas på program och strategier (planeringsunderlag) inom vissa områden. Mark- och vattenområden av stor betydelse för människors rekreation, rörligt friluftsliv, naturresurshållning ska långsiktigt skyddas/utvecklas. Planeringen ska bidra till goda kommunikationer, främja en god och hälsosam livsmiljö i såväl befintlig som ny bebyggelse. Planeringen ska eftersträva mångfald och god livsmiljö i bebyggd miljö samt verka för tätortsnära grönområden liksom tillvarata kulturmiljövärden och arkitekturhistoriska värden.</p>	<p>Framtida planering av mark- och vattenanvändningen ska grundas på program/strategier. Nya program/fördjupningar som rör grönstruktur, kulturminnesvårdsprogram och fritidsbebyggelse vid kusten föreslås upprättas.</p> <p>Upprättade delprogram för stadens utveckling bidrar till god livsmiljö i bebyggd miljö.</p>
<p>Växthuseffekten ska efterhand minska.</p>	<p>Minskade utsläpp av koldioxid.</p>	<p>Alternativa energikällor beskrivs. Havsbaserad vindkraft planeras ej, landbaserad vindkraft kan i framtiden vara möjlig. Förbättra möjlighet för gång- och cykeltrafik.</p>
<p>Luften ska vara så ren att människors hälsa, växter, djur och kulturföremål inte skadas.</p>	<p>Målet är att halter av svaveldioxid, kvävedioxid och marknära ozon ska ha en godtagbar halt. Utsläpp av flyktiga organiska ämnen skall minska</p>	<p>Fortsatt planerad utbyggnad av GC-vägar. Detaljplaneringen ska bidra till att underlätta för kollektivtrafik samt att möjliggöra att så många som möjligt kan cykla till sitt arbete och på sin fritid.</p>

<p>Hälsa och biologisk mångfald ska skyddas mot skadliga effekter av strålning.</p>	<p>Halterna av radioaktiva ämnen som släpps ut ska vara så låga att människors hälsa och den biologiska mångfalden skyddas. Antalet årliga fall av hudcancer ska inte öka samt att riskerna med elektromagnetiska fält kontinuerligt skall kartläggas och nödvändiga åtgärder vidtas i takt med att ev. risker identifieras.</p>	<p>Radonhalten i kommunen redovisas på karta. Detaljplaner anger krävda åtgärder för ny bebyggelse som planeras i radonområden. Vid planering av nya bostäder, skolor, daghem etc. ska hänsyn tas till nära befintliga elanläggningar som ger förhöjda magnetfält.</p>
---	--	---

2.4.4 Miljöbokslut

Enligt kommunens Miljöprogram från 1999 skall de nämnder och bolag som ansvarar för åtgärder i programmet årligen upprätta ett miljöbokslut. Man utgår då från de mål och åtgärder som anges i miljöprogrammet, men också andra genomförda miljöåtgärder redovisas. De olika enheternas miljöbokslut sammanställs av Miljö- och hälsoskyddskontoret till ett samlat miljöbokslut för Ronneby kommun. I bokslutet återges de viktigaste av de åtgärder som redovisats av respektive verksamhetsenhet. Detta kompletteras med ett urval av miljöprogrammets nyckeltal, som avses ge en bild av i vilken mån uppställda mål är på väg att uppfyllas eller ej. I slutet av dokumentet anges åtgärder enligt miljöprogrammet som inte genomförts.

Miljöbokslutet för 2005 var det sjunde i ordningen. Miljöbokslutet finns att läsa på kommunens hemsida.



2.5 BEFOLKNING I KOMMUNEN

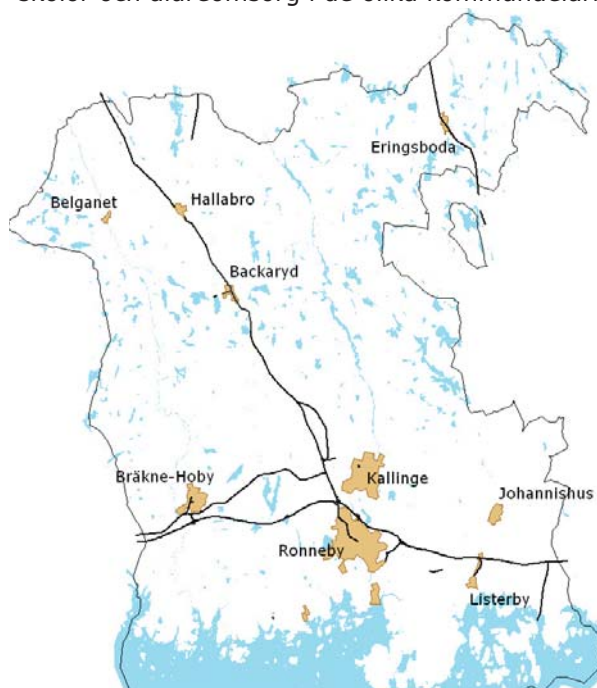
KOMMUNENS MÅL MED BEFOLKNINGSUTVECKLINGEN

Målet är att trenden i befolkningsförändringen ska visa på positiva förändringar. År 2020 är vi ca 30 000 invånare i Ronneby kommun. På så sätt kan vi behålla och utveckla den service och verksamhet som idag finns i de olika kommundelarna.

2.5.1 Befolkningsstruktur i dag

Kommunens befolkning är idag ca 28 300 personer. Befolkningsstorleken i kommunen har varit relativt konstant med en befolkningsökning mellan 1960 och 1980 för att sedan sjunka. Den förändring som sker i befolkningstalen beror på två faktorer, dels födelsenettet dvs antalet födda i relation till antalet döda, dels flyttnettot dvs antalet inflyttade i relation till antalet utflyttade. Den faktor som de senaste åren haft störst betydelse för den minskning av invånarantalet som skett i Ronneby är födelsenettet.

Det är egentligen inte *antalet* människor i kommunen som är viktigt, utan hur befolkningen är sammansatt. Kommunens skatteinkomster är till stora delar beroende av antalet arbetande invånare men det är antalet invånare, befolkningsstrukturen och andelen arbetande som tillsammans bestämmer kommunens ekonomi. Det är således ett bekymmer att antalet personer i arbetsför ålder är lägre än genomsnittet i riket. Inför framtiden är det också ett bekymmer att det finns ett underskott på unga kvinnor vilket innebär att antalet födda barn också är lågt. Samtidigt ligger andelen äldre dels redan pensionerade dels andelen som inom några år kommer att gå i pension över riksgenomsnittet. Om inte dessa förhållanden förbättras så kommer det att bli mycket svårt för kommunen att upprätthålla den nuvarande servicegraden med barnomsorg, skolor och äldreomsorg i de olika kommundelarna.



De små tätorterna har generellt inte visat sig attraktiva för bosättning. De är trots detta mycket betydelsefulla som servicepunkter på landsbygden.



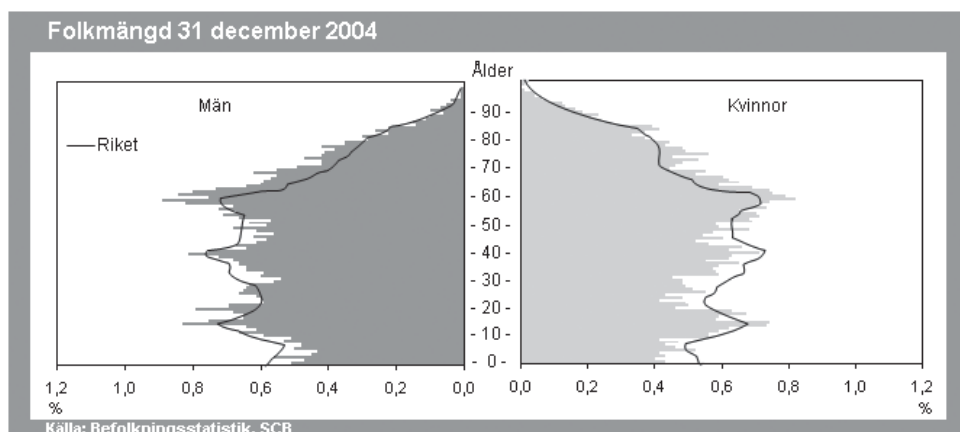
Ungefär hälften av befolkningen utanför centralorterna bor i de mindre tätorterna.

Kustområdena innehåller en speciellt tät landsbygd och här finns också en omfattande fritidsbostadsbebyggelse. Omfattande flerbostadshusbebyggelse finns främst i Ronneby stad och Kallinge. Önskemål om mindre lägenheter i övriga delar av kommunen finns.

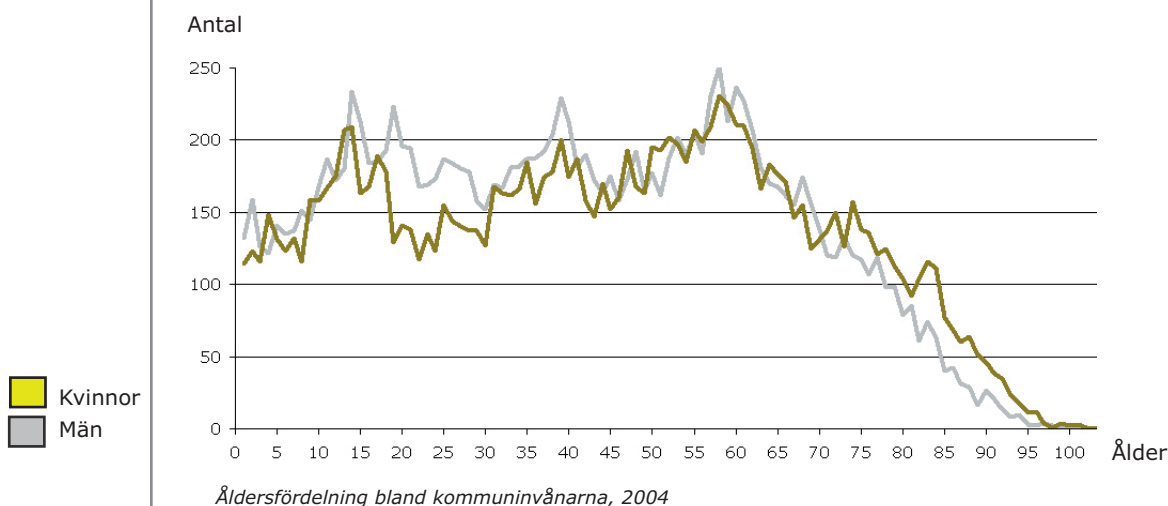
Studier av befolkningsutveckling och tätortstruktur har gjorts i samband med ett EU-projekt sk Baltsurdprojektet som omfattar en större region (Kronoberg samt delar av Kalmar och Blekinge län). Under 1990-talet har de små tätorterna som regel minskat i folkmängd med vissa undantag. Däremot har den rena landsbygdsbefolkningen på flera håll ökat.

Förändringar i födelsetalen påverkar arbetsmarknaden både på kort och på lång sikt. På kort sikt innebär det att behoven av olika yrkesgrupper som t.ex. barnomsorgspersonal och lärare påverkas. På lång sikt påverkar det arbetsmarknaden genom att fler eller färre personer söker arbete. Förändringarna i födelsetalen beror till viss del på skillnader i antal barn som varje kvinna föder, men till största delen på det låga antal kvinnor i fertil ålder. Ronneby har den lägsta andelen kvinnor av befolkningen i åldrarna 18 till 37 år i Blekinge. Andelen kvinnor i länet och Ronneby ser med tillgänglig statistik ut att fortsätta minska varför det erfordras stora förändringar i länets och kommunens flyttningsmönster för att kunna behålla eller öka invånarantalet. Ronneby har haft relativt små förändringar under de senaste åren när det gäller invånarantalet som beror på flyttningsnettöt. Om hänsyn endast tas till förflyttningar inom riket visar det däremot på negativa siffror.

Historiskt sett så kan man fortfarande se samma förflyttning av invånarna, vilket innebär att invånarantalet fortfarande minskar i de mindre tätorterna men fortsätter att öka i de större tätorterna.

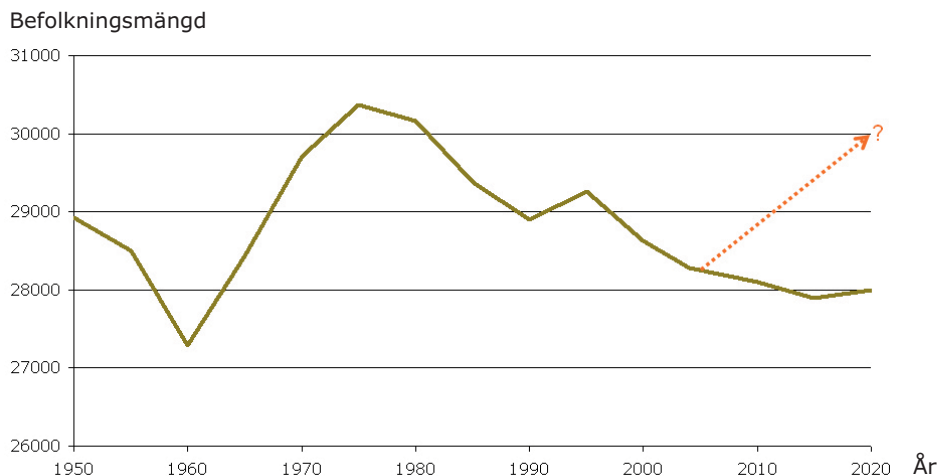


De liggande staplarna visar förhållandet mellan olika åldersgrupper i kommunen samtidigt som den hel-dragna svarta linjen visar medelvärdet för hela riket. Exempelvis har Ronneby kommun en mindre andel människor i arbetsför ålder och fler äldre i jämförelse med riksgenomsnittet.



2.5.2 Framtida utveckling

En utgångspunkt i arbetet med översiktsplanen har varit befolkningsprognoser utarbetade av SCB fram till år 2020. Flyttningsmönster, födelsetal och dödstal påverkar hur kommunens befolkning utvecklas. Prognosen visar en folkmängd på ca 28 000 invånare, alltså en fortsatt minskning, 2020 om inga satsningar på att öka befolkningsmängden görs. För att kommunen ska kunna behålla och framför allt utveckla den service och verksamhet som idag finns i de olika kommundelarna vill kommunen satsa på att få en ökad befolkning fram till år 2020, en befolkningsmängd på ca 30 000 invånare.



Befolkningsprognos om inga satsningar på att öka befolkningsmängden görs. Pilen (orange färgade) pekar på en ökning av befolkningsmängden till 30 000 år 2020 enligt kommunens vision.

Antalet yngre minskar något och antalet vuxna (25-60 år) minskar medan antal 60 år och äldre ökar. Färre barn och ungdomar, mindre andel vuxna i yrkesverksam ålder och ett större antal äldre är också nationella tendenser. Situationen blir också mer tydlig i orter, regioner med befolkningsminskning. En allvarig del för Ronneby kommun är att kommunen fram till år 2020 får ytterligare ett ökat underskott på yngre kvinnor.

Prognosen anger en ökning av folkmängden i centralorten, Ronneby, medan övriga orter och landsbygden minskar. En tendens för landsbygden är att mindre orter minskar mer än den rena landsbygden. Detta är en allmän tendens i hela landet.

Kommunens ålderssammansättning och befolkningsprognosen tillsammans med kommunens målsättning utgör ett viktigt underlag vid bedömningen av vilket behov av exempelvis bostäder, förskoleplatser, skolor osv. som vi kan beräknas ha under den kommande planperioden. Detta ska vägas in i översiktsplanens olika avsnitt. För att kunna infria målet att bibehålla och utveckla ett bra underlag för service i alla kommundelarna behöver, med hänsyn till befolkningsprognosen, folkmängden öka. Detta är kopplat till en utveckling av näringslivet och att ett attraktivt boende kan erbjudas. (Se vidare under kapitlet **Framtida bebyggelseutveckling 3.2**)

"Målsättning för befolkningsutveckling i Kapitel 2 förefaller orealistisk då man inte anger åtgärder för att bryta befolkningsminskningen."

Ronnebymoderaterna, utdrag ur samrådsyttrande

ÅTGÄRDSSTRATEGI FÖR KOMMUNENS BEFOLKNINGSUTVECKLING

För att Ronneby kommun skall kunna attrahera flera att bosätta sig i kommunen, och därmed öka eller bibehålla resurser till den kommunala verksamheten, erfordras det en väl fungerande kommunal verksamhet i form av förskolor, skolor, kultur- och fritidsutbud, omsorgsverksamhet m.m. En förutsättning för att få fler att bosätta sig i kommunen är att det finns ett utbud av bostäder och översiktsplanen visar på möjligheter till nytt bostadsbyggande i flera delar av kommunen.

Särskilt gäller det att finna en väg att skapa goda förutsättningar för alla invånare i kommunen när det gäller arbetsmarknaden. Kommunen genom dess näringslivskontor och näringslivsbolag (ABRI) skall fokusera sina ansträngningar på att stimulera till att diversifiera arbetsmarknaden.

Enligt prognosen räcker det inte att enbart födelsetalen ökar. Vi måste också aktivt "konkurrera om" invånarna i landet och de människor som kommer hit från andra länder.



Några av kommunens invånare gör fynd på loppis i Brunnsparken.

2.6 BEBYGGELSE

KOMMUNENS MÅL MED BEBYGGELSEN

Generellt mål för bebyggelse i Ronneby kommun är att kunna erbjuda attraktiva boendemiljöer för alla. Hela kommunen utvecklas och servicen är god i våra olika kommundelar och välutvecklade kommunikationer ger bland annat goda pendlingsmöjligheter.

2.6.1 Bostadsbebyggelse

Boendestrukturen i kommunen beskrivs enklast genom att visa befolkningsstrukturer (år 2005). I Ronneby stad och Kallinge bor cirka 2/3 av kommunens invånare. I Ronneby bor ungefär 13 700 personer och i Kallinge cirka 4 500 personer. Samhällena skiljs av E22 och avståndet mellan respektive stadskärna – centrum är ca 5 km.

I västra kommundelen, Bräkne-Hoby och Saxemara bor cirka 3 900 personer.

I norra kommundelen, Backaryd, Hallabro, Belganet och Eringsboda bor cirka 2 300 personer.

I östra kommundelen med Johannishus och Listerby samt Kuggeboda bor drygt 3 900 personer

Starka möjligheter att utveckla ett attraktivt boende finns i Ronneby, Listerby och Bräkne-Hoby. Kustbygden med bland annat Kuggebodahalvön och Saxemaraområdet ses också som attraktiva ur bosättningsynpunkt.

Ronneby kommun har idag en ganska jämn fördelning av bostadsbebyggelsen och ambitionen är att kommunen även i framtiden ska kunna erbjuda olika upplåtelseformer. Det är viktigt bland annat för att motverka boendesegregation. Andelen flerbostadshus år 2004 var, enligt SCB:s statistik, 5 267 och andelen småhus i kommunen var 8 860. Småhus har beteckningen en- och tvåfamiljsfastighet samt mangårdsbyggnader på jordbruksfastigheter, här ingår även fritidshus. Kommunen är positiv till en utveckling av övriga samhällen och landsbygden i övrigt. De mindre tätorterna är viktiga för att upprätthålla servicenivån på landsbygden och detta förutsätter en fortsatt bebyggelse- och befolkningsutveckling. Denna kan ske som kompletteringsbebyggelse i tätorterna eller som komplettering av befintlig bebyggelse i övrigt.



Gågatan i Ronneby

Ronneby är en attraktiv och innehållsrik småstad som ger goda möjligheter till boende, arbete, service, fritidssysselsättning. Möjligheterna till arbetspendling är också goda.

En utveckling av landsbygd och de mindre tätorterna är inte självklar utan här krävs bl a både lokalt inflytande och engagemang t ex från samhällsföreningar och intresseföreningar i övrigt.

2.6.2 Fritidsbebyggelse

Det är svårt att klart definiera skillnader mellan permanent och fritidshus. Alla områden som har (eller byggs om till) åretruntbostäder är möjliga permanentbostäder. Alla hus är också möjliga fritidsbostäder.



Skogs- och mellanbygd rymmer möjligheter till utveckling av ytterligare fritidsbebyggelse. Denna kan ge ett tillskott till serviceunderlag och besöksnäring i övrigt.

I kustbygden får, i enlighet med miljöbalken, fritidsbebyggelse komma till stånd endast i form av komplettering till befintligt bebyggelse. Undantag är fritidsbebyggelse för det rörliga friluftslivet behov eller enkla fritidshus i närheten av de stora tätortsregionerna. I samband med att fritidsbebyggelsen och permanent bebyggelse ökar i kustområden, ökar även behovet av vatten i dessa områden. Inom kustregionerna i Ronneby kommun finns generellt sett dåliga förutsättningar att ta ut större mängd vatten ur grundvattentillgångarna. Risker för att vid överintag få saltvatteninträngning i brunnarna är stor och vid planering av VA-anläggningar i kustnära områden bör hänsyn tas till denna risk. För ny fritidshusbebyggelse ställs samma krav bl a ur VA-synpunkt som vid permanentbebyggelse.

Utvecklingen i befintliga äldre fritidsbebyggelseområden, Trolleboda, Bökevik, Saxemara osv., kommer särskilt att följas med hänsyn till ökat helårsboende och längre fritidsanvändning.

2.6.3 Handel

I Ronneby stadskärna finns många mindre diverseaffärer vilket ger en småstadscharm. Att det finns livsmedelsbutiker i stadskärnan ses som en fördel för pensionärer och studenter som inte har egen bil. Närheten till Karlskrona och Karlshamn gör att många idag åker ut ifrån Ronneby för att handla. (Se vidare information under avsnittet **Centrumförnyelse 3.3.1.**)

2.6.4 Verksamhetsområden

Nya verksamhetsområden för tillverkningsindustri, handel, terminalshantering och IT-branschen planeras i Ronneby, Kallinge samt Bräkne-Hoby. Möjlighet till komplettering och ev. nytillskott ska finnas i samtliga tätorter. Många verksamhetsområden såväl befintliga som nya kan blandas med bostadsbebyggelse. Möjligheterna till integrering skall tas tillvara både i nya och befintliga bebyggelseområden.

ÅTGÄRDSSTRATEGIER FÖR KOMMUNENS BEBYGGELSEUTVECKLING

Tillgång till mötesplatser som samlingslokaler, sportanläggningar är viktiga för samhällen och här kan också skolans byggnader spela en viktig roll. En viktig del av boendekvaliteten på landsbygden är att nya servicelösningar utvecklas och att resmöjligheterna förbättras, tex genom utveckling av individuellt efterfrågestyrd kollektivtrafik. Detta ska ske genom att all ny planerad bostadsbebyggelse i ett tidigt skede ska ta hänsyn till nära och bra kommunikationsmöjligheter. Ett grundkrav för all bebyggelse är att den kan tillkomma anpassad till bef. miljö och att en god VA-lösning kan ordnas. I övrigt prövas varje plats med hänsyn till de specifika geografiska intressen som platsen har. Bredbandsutbyggnaden har också stor betydelse för landsbygdens utvecklingsmöjligheter. Bredbandsanslutningar kommer att finnas i alla orter över 100 invånare, drygt 20 orter i kommunen.

En grundförutsättning för utökad byggerätt när det gäller fritidshusbebyggelse är att gemensamma och miljömässigt godtagbara VA-lösningar åstadkommes eller att anslutning sker till det kommunala nätet. En blandning av helårsboende och fritidsboende ger i många fall inga nackdelar men förutsättningarna för detta måste bedömas i varje enskilt fall. Det kan vara lämpligt att studera förutsättningarna i en fördjupad översiktsplan för kustzonen.



Lyftkranar i staden pekar på utveckling och framtidstro

"Nulägesbeskrivning och mål saknas för den kommunala verksamheten..."
Ronnebymoderaterna, utdrag ur samrådsyttrande

2.7 DEN KOMMUNALA VERKSAMHETEN

KOMMUNENS MÅL MED DEN KOMMUNALA VERKSAMHETEN

Ronneby är en attraktiv kommun speciellt för barnfamiljer. Barn- och ungdomars behov av en trygg uppväxtmiljö och goda utvecklingsmöjligheter är väl tillgodosedda. Hela kommunen utvecklas och servicen är god i våra olika kommundelar.

Förutom i Ronneby och Kallinge finns kommunal verksamhet lokaliserad i Bräkne-Hoby, Backaryd, Hallabro, Eringsboda, Johannishus, Listerby, Kuggeboda, Møljerud, Hasselstad och Saxemara. Här förekommer, i varierande omfattning, bibliotek och museer, servicehus eller annan omsorg för äldre, skolor och förskolor, räddningstjänst.

Blekinge Läns Landsting driver offentlig verksamhet i Kallinge, Bräkne-Hoby, Eringsboda Listerby och Hallabro förutom i Ronneby. Insatser genomförs för att skapa en obruten vårdkedja mellan landstingets sjukhus, primärvården och den kommunala hemtjänsten.

De kommunala bolagen Miljö & Teknik AB, Ronnebyhus AB och AB Ronneby Industrifastigheter är på plats med egen verksamhet i de flesta av samhällena.

2.7.1 Barnomsorg och skola

Kommunens Förskole- och Grundskoleenhet har flera olika verksamhetsområden; grundskola, fritidshem, förskola, förskoleklass, familjedaghem och nattis. Under varje rektorsområde erbjuds olika verksamheter:

Fredriksbergs Rektorsområde

(grundskola (år 1-6), fritidshem, förskoleklass, förskola, familjedaghem, nattis)
Fredriksbergsskolan

Skogsgårdens Rektorsområde

(grundskola (år 1-6), fritidshem, förskoleklass, förskola, öppen verksamhet)
Espedalsskolan
Skogsgårdsskolan
Saxemaraskolan

Snäckebackens Rektorsområde

(grundskola (år 7-9))
Snäckebacksskolan

Gymnasieskola

Knut Hahn gymnasieskola med ett brett utbud av utbildningsprogram

KulturPedagogiskt Centrum

Kallinge F-6 Rektorsområde

(grundskola (år F-6), fritidshem, förskoleklass, förskola, familjedaghem)
Kallingskolan
Kallebergaskolan
Slättagårdsskolan
Eringsbodaskolan

Kallinge 7-9 Rektorsområde

(grundskola (år 7-9))
Kallingskolan

ResursCentrum

Råd- och Stödteamet (RoS)
Kallinge ResursCentrum (KRC)
Alternativskolan Møljerud

*Ronneby barnomsorg
och skola*

*Kallinge barnomsorg
och skola*

Johannishus Rektorsområde

(grundskola (år 1-6), fritidshem, förskoleklass, förskola)

Johannishusskolan

Listerbyskolan

Kuggebodaskolan

Bräkne-Hoby Rektorsområde

(grundskola (år F-9), fritidshem, förskola)

Hobyskolan

Backarydsskolan

Hallabroskolan

Naturbruksgymnasiet i Blekinge

Naturbruksgymnasium

2.7.2 Omsorgsverksamheten

Omsorgsnämndens verksamhetsmål är att det är kommunens skyldighet att ge rätt insats till den enskilde samtidigt som denna insats skapar trygghet och möjliggör kvarboende och självbestämmande. Ronneby kommuns omvårdnads- och serviceinsatser präglas av hög kvalitet och flexibilitet med den enskilde i centrum.

Vid planläggning av sammanhållen bebyggelse ska bebyggelsemiljön utformas med hänsyn till behovet av möjligheter för personer med nedsatt rörelse- eller orienteringsförmåga att använda området. För att kunna uppnå målet att den enskilde får möjlighet att leva som andra, lämnar kommunen ett bidrag för bostadsanpassning, efter vissa uppfyllda kriterier. Bidraget ska användas till sådant som underlättar den funktionshindrades liv i hemmet samt för att kunna ta sig in och ut ur bostaden.

Äldreomsorgen

Grundläggande för äldreomsorgen är att erbjuda möjligheten att leva och bo självständigt och att meningsfull och aktiv tillvaro skapas tillsammans med andra. Ingen ska flytta mot sin vilja, vilket innebär att kvarboendepincipen gäller för alla boenden. Hemtjänsten är basen för äldreomsorgen i Ronneby kommun. Uppdraget för hemtjänsten är att ge den enskilde ett tryggt kvarboende hela livet. Verksamheten omfattar också särskilda boenden. Särskilda boenden finns i Ronneby, Kallinge, Backaryd, Eringsboda, Johannishus och Bräkne-Hoby.

Ombyggnation av servicehuset Vidablick sker under år 2006. Omsorgsnämnden ska följa utvecklingen om behov av lägenheter i särskilt boende för äldre för att tillgodose eventuellt ökat behov.

Handikappomsorgen

Mål och inriktning för handikappomsorgen är att främja jämlikhet i levnadsvillkor och full delaktighet i samhällslivet för funktionshindrade. Målet ska vara att den enskilde får möjlighet att leva som andra. Verksamheten omfattar insatser enligt lagen om stöd och service till vissa funktionshindrade (LSS) samt lagen om assistansersättning (LASS). Den enskilde som omfattas av LSS kan ha rätt till vissa insatser såsom boende, daglig verksamhet och biträde av personlig assistent om behov föreligger som inte tillgodoses på annat sätt. Bostad med särskild service finns i Ronneby, Kallinge och Bräkne-Hoby.

Planer på nybyggnation av två gruppboendestäder för psykiskt funktionshindrade finns och ska förverkligas under mandatperioden (2007-2010). Planeringsarbetet

*Johannishus barnomsorg
och skola*

*Bräkne-Hoby barnomsorg
och skola*

ska ske i samverkan med den funktionshindrade, anhörig och god man.

Behovet av korttidsboende ökar och därför behöver antalet platser utökas, därutöver behöver ett korttidsboende för yngre funktionshindrade med autism skapas i kommunen. Planeringen ska ske i samarbete med Föreningen Autism så att deras erfarenheter kan tas tillvara.

Hälso- och sjukvård

Hälso- och sjukvårdsinsatser omfattar förebyggande, behandlande, symptomlindrande och rehabiliterande insatser i enlighet med hälso- och sjukvårdslagets intentioner. Insatserna utgår från ett helhetsperspektiv av den enskildes behov och utformas på ett sådant sätt att den enskilde känner trygghet i vårdens utövande.

Hälso- och sjukvård finns att tillgå i Ronneby (vårdcentral, vuxenpsykiatrisk klinik, folk tandvård, distriktssköterska), Kallinge (vårdcentral med distriktssköterska och tandvård), Backaryd (Distriktssköterska), Hallabro (distriktssköterska), Eringsboda (distriktssköterska), Listerby (distriktssköterska), Bräkne-Hoby (vårdcentral med distriktssköterska och tandvård).

2.7.3 Individ- och familjeomsorg

Ronnebys socialnämnd ansvarar för att det finns och tillhandahålls sociala tjänster för den som bor eller vistas i kommunen. Socialnämndens individ- och familjeomsorg arbetar med utrednings- och behandlingsarbete med barn- och ungdomar och deras föräldrar, ekonomiskt bistånd, missbruksvård och familjerättsligt arbete. Visionen är *Biståndstagarna återförs till ett självständigt liv utan behov av bistånd*.

2.7.4 Bibliotek och kultur

Biblioteksverksamhet

Huvudbiblioteket i kommunen finns i centralorten Ronneby med filial på Hjorthöjden, i Kallinge, Backaryd, Hallabro, Eringsboda, Johannishus, Listerby och Bräkne-Hoby. Av de 8 filialerna ska 3 av dem, senast år 2006, vara integrerade folk- och skolbibliotek. Kommunen har vidare ett **Kulturpolitiskt handlingsprogram för Ronneby** där ett av målen för biblioteksverksamheten är att *medverka till att ge alla grupper tillgång till god biblioteksservice oavsett var man bor inom kommunen*. (Det är dock Förskole- och grundskoleenheten som har ansvar att det ska finnas skolbibliotek i hela kommunen.) Detta mål är av intresse inom den fysiska planeringen för att bland annat kunna nå det kommunala målet som riktar sig till en kommun attraktiv för barnfamiljer samt målet för barn och ungdomars behov av utvecklingsmöjligheter.

Framtida utveckling för verksamheten är den Biblioteksplan som under år 2006 ska upprättas för Ronneby kommun där mål och visioner för den framtida verksamheten på nytt ska sättas upp.

Kulturverksamhet

Kommunens kulturverksamhet finns framför allt i **Kulturcentrum** som är en kultursatsning som ger människorna goda möjligheter till kulturella upplevelser och ett aktivt skapande. Mångfald, kvalitet och tillgänglighet präglar kulturverksamheten. **Massmanska kvarnen**, som är en av Ronnebys äldre industribyggnader, fungerar idag som kommunalt konstgalleri och **Möllebackagården**, som används som hembygsmuseum, är ytterligare exempel på kommunens kulturverksamhet. Alla ovanstående verksamheter ligger i stadsdelen Bergslagen som idag klassas som en kulturhistorisk värdefull



Barnen läser böcker

miljö. Mål för verksamheten, sett ur den fysiska planeringens perspektiv, är

- att verka för att Ronnebys invånare har goda möjligheter till kulturupplevelser och eget skapande
- att prioritera Ronnebys barns och ungdomars rätt och möjligheter till ett aktivt deltagande i kulturlivet
- att skapa kulturella mötesplatser för att ge möjlighet till kreativitet och sociala kontakter för alla grupper i samhället
- att bevara och stärka det lokala kulturarvet
- att kulturhistoriska och estetiska värden i befintliga miljöer tas tillvara och förstärks

2.7.5 Fritid och turism

Fritidsenheten i Ronneby kommun ska ansvara för att såväl kommuninnevånare som turister har en bra och innehållsrik fritid, att kommunens idrottsanläggningar håller en bra standard samt för att ge föreningslivet ett bra stöd och god service. Fritidsenheten ansvarar även för att kommunen har ett bra utbud av aktiviteter som ger barn och ungdomar rättighet och möjlighet till ett aktivt deltagande.

Kommunen har en stor och bred föreningsverksamhet som anses svara för såväl kvalitet som kvantitet och anläggningarna för verksamheterna håller en god standard.

Badplatser

I Ronneby kommun finns följande badplatser där kommunen ansvarar för skötseln:

Havsbad

Järnavik	Saxemara
Ekenäs	Karön
Gökalv	Millegarne
Kuggeboda	Slättanäs, Listerby

Insjöbad

Härstorpssjön	Stora/Lilla Galtsjön
Mollsjön, Møljerud	Skörjesjön
Röabysjön	Åsjön

Simhallar och friluftsbassänger

I kommunen finns ett antal anläggningar för simning.

Brunnsbadet, vid hotell Ronneby Brunn, välbesökt och populär anläggning såväl i turistperspektiv som för den lokala befolkningen

Kallinge sporthall, vid Kallingeskolan

Ronneby sporthall, vid Knut Hahnskskolan

Båthamnar

De båthamnar för fritidsbåtar som finns att tillgå i kommunen är Angelskog, Busseviken, Ekenäs, Göhamn, Slättanäs och Järnavik inkl. Bastuviken. I Ronnebyån finns privata båtplatser. Gästhamnar finns bl.a. i Ekenäs och Järnavik.

Cykling

Inne i Ronneby finns åtskilliga cykel- och gångvägar. Fem utflyktsrundor finns föreslagna av kommunen:

1. "Lilla stadsrundan", 10 km **2.** Saxemara, 22 km **3.** Gö, 28 km **4.** Ronneby-Saxemara-Hakarp, 50 km **5.** Bräkneleden, 60 km



Trollsjön i Brunnsskogen

Fiske

Fiske längs kusten är tillåtet på de flesta håll utan fiskekort. Övriga fiskevatten kräver fiskekort.

Galtsjön, kortfiskevatten med inplanterad ädelfisk

Mörtströmmen

Ronnebyån

Skärsjön

Johannishus Godsförvaltning där fiske finns i Listersjön, Sannen, St Gäddölen samt Treklasen.

Friluftsgårdar

Karlsnäsgården, 1,5 mil norr om Ronneby

Gammalstorp, norr om Ronneby

Salsjöstugan, nära Bräkne-Hoby

Golf

Golfbanor

Almö, på vägen till Hasslö

Rönninge, söder om Ronneby Brunn

Leråkra Pay & Play, öster om Ronneby

Bangolf

Järnavik, 22 km väster om Ronneby

Minigolf Ronneby Brunn, Brunnsparken

Minigolf Ekenäs havsbad, Ekenäs camping

Ishallar

Ishall Kallinge

Isrink Brunnsvallen

Kanotleder och kanotuthyrning

Friluftsförbundet, Karlsnäsgården och i Järnavik uthyrning

Kanotled Ronnebyån, 70 km

Motionsspår

I Ronneby kommun finns ett brett utbud förberedda *slingor, elljusspår och strövstigar* genom natursköna områden. Ett 20-tal strövstigar och tre vandringsleder finns att använda i kommunen. *Hälsans stig* är en 6 km specialanlagd promenad- och motionsring i Brunnskogen, parken och i villabebyggelse i Ronneby. *Karlsnäsleden* är en 15 km lång vandringsled som sträcker sig från Ronneby centrum till Karlsnäsgården.

Motorsport

SMK Ronneby Knattekrossbana i Sörby

SÅTAB Go-Kart, inomhus i Kallinge

Orientering

Ronneby OK är den största orienteringsklubben i Ronneby kommun, finns i Kallinge

Ridning

Ronneby ryttaförening, ridhus och lektionsridning i Rönninge, söder om Ronneby brunn, som i framtiden skall flyttas till Påtorpområdet. I Johannishus och Yxnarum finns ryttaföreningar och ridhus. På Naturbruksgymnasiet finns anläggningar som disponeras bl.a. av Kör- och ridsällskapet Sporren. Ridhus finns även på Millegarne. Inom kommunen finns också möjlighet till turridding.



Turistbyrå i Ronneby

Skidåkning

Karlsnäsgården, spår för klassisk och fristil, även konstsnöspår.

Sporthallar

Kommunens sporthallar används av skolorna och olika föreningar:

Bräkne-Hoby

Kallinge, vid Kallingskolan

Ronneby, vid Knut Hanhsskolan

Tennisbanor

Brunnsparken 6 st banor

Tennishallen, inomhusbanor intill Ronneby sporthall

Även enstaka banor i Kallinge, Saxemara, Risatorp, Påtorp, Hulta, Hallabro, Backaryd, Eringsboda, Väbynäs och Listerby

Övrigt

Fotbollsplaner

Rainbow Bowling

Fritidsfabriken – Laserdome

Friluftsgårdar - bla Rantemåla Gård, Karlsnäsgården, Gammalstorp, Salsjöstugan, Skogsvandrarnas klubbhus

Turist i kommunen

Turismen är som störst sommartid i Blekinge och därmed även i Ronneby kommun. *"Ronneby – i hjärtat av Sveriges Trädgård"* är något av kommunens slagord. Ronneby Brunnspark är ett av de största turistmålen i kommunen där brunnsparken fungerar som en oas med inbjudande gräsytor, ett vackert vattenfall, planteringar och ett berg av Rhododendron. Turismen ska erbjuda aktiviteter för alla olika människor och därför erbjuds aktiviteter från skärgårdsliv till skogsupplevelser, kulturaktiviteter och aktiviteter som passar för barnen.

Under sommarperioden anordnas flera evenemang med den traditionella Tosia bonnada ´n som mest besökta och en marknad av stort värde. Brunnsparken med Ronneby Brunn, skärgården med Karön och flera öar, campingplatser, stugbyar mm samt fler aktörer från norr och söder som bedriver utomordentlig verksamhet som gör att vår kommun upplevs som intressant turistmål.

Camping/Stugbyar

I kommunen finns för närvarande 5 campingplatser och flera stugbyar:

- Blomstergårdens Camping & Stugby, Eringsboda
- Bökenäs Hotell & Camping, Listerby
- Järnaviks camping/vandrarhem, Bräkne-Hoby
- Ekenäs Bad & Camping
- Hjorthållans camping och stugby, Eringsboda
- Karö -Gästhamn/stugby
- Svalemåla Stugby, Bräkne-Hoby



Upptäckardagen Ronneby
Brunnspark

ÅTGÄRDSSTRATEGIER FÖR DEN KOMMUNALA VERKSAMHETEN

För att kunna möta efterfrågan på förskoleplatser har kommunen beslutat att bygga ett antal nya förskolor. Detta stämmer väl överens med kommunens särskilda satsning på barnfamiljer enligt kommunens Vision 2020.

Omsorgsnämnden ska följa utvecklingen om behov finns av lägenheter i särskilt boende för att tillgodose eventuellt ökat behov. Dagverksamheten ska utvecklas för att kunna möta den enskildes behov av meningsfullt arbete, sysselsättning och sociala kontakter.

Vid planläggning av sammanhållen bebyggelse ska bebyggelsemiljön utformas med hänsyn till behovet av möjligheter för personer med nedsatt rörelse- eller orienteringsförmåga att använda området. Denna hänsyn vid framtida planering gör det möjligt för omsorgsverksamheten att följa kvarboendepincipen.

Utvecklingen av mötesplatser för ungdomar pågår och inom en snar framtid finns dessa i bostadsområden, skolor och föreningslokaler och med Ungdomens hus som baspunkt. Skapandet av mötesplatser är en viktig del för att skapa attraktiva boendemiljöer och trygghet i samhället och detta arbete har kommunen påbörjat genom resurser till fritidsgårdsutveckling. Många aktiviteter anordnas vilket främjar arbetet med integration och folkhälsa. Den kommunala planeringen ska ta hänsyn till barn och ungdomars behov av kulturupplevelser, genom att skapa naturliga offentliga mötesplatser, och planering ska även bidra till att kulturhistoriska och estetiska värden tas tillvara genom speciella bestämmelser för dessa områden.



Barnen leker i den kommunala simhallen

2.8 KUNSKAPSSAMHÄLLET

MÅL FÖR KUNSKAPSSAMHÄLLET

Ronneby kommun är även i framtiden ett kunskapssamhälle. Vi ska bidra till ett livslångt lärande från förskola, grundskola, gymnasium till högskola och komvux för att kommuninvånarnas möjligheter och framtidsutsikter ska kunna förverkligas. Näringslivet inklusive turismen ska fortsättningsvis vara framgångsrikt och kännetecknas av mångfald, kvalitet och spetskompetens. Den goda ekonomiska utvecklingen präglas också av begreppet ekologisk hållbarhet.

Regionen och Ronneby kommun har under det senaste decenniet lyckats följa den strukturomvandling som fört fram IT och Telekom till en naturlig del av samhället. En förutsättning har varit att både utbildning och näringsliv i kommunen har tagit ett steg framåt och utvecklats. Denna process har varit mycket positiv för kommunen. I Ronneby har också flera industriföretag utvecklat spetskompetens, exempelvis inom vattenskränningstekniken. Detta är mycket positivt.

Kommunledningskontoret har ett särskilt ansvar för att bidra till kommunens näringslivsutveckling och har därför en verksamhetsplan som innebär att man arbetar efter tre lika viktiga områden:

- Behålla företagen i kommunen
- Utveckla företagen i kommunen
- Nyetablera företag i kommunen

Människors arbete lägger grunden för välfärden. För att såväl företag som samhällets olika verksamheter ska kunna utvecklas måste det finnas utbildad och kompetent arbetskraft. Därför måste satsningar på kunskap och kompetens vara prioriterade. Den strukturomvandling som skett i Ronneby har gjort att vi numera har ett mer varierat näringsliv än tidigare. Kommunen har en viktig roll att spela för att skapa goda förutsättningar för näringslivet. Först och främst handlar det om att erbjuda goda levnadsbetingelser och en bra kommunal verksamhet. Men det handlar också om att medverka till att bygga nätverk mellan företag och mellan företag och samhälle.

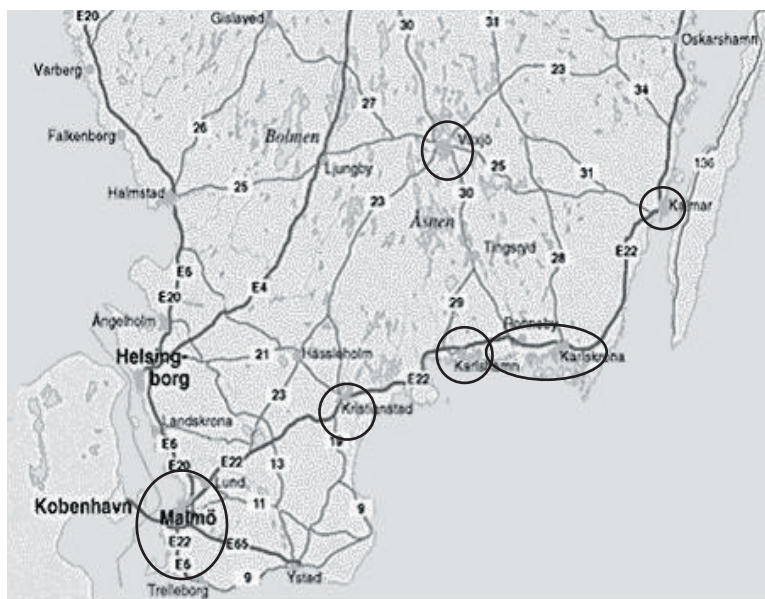


Del av näringslivet i Ronneby

Med lokal arbetsmarknadsregion (LA-region) avses en funktionell arbetsmarknadsregion, inom vilken människor kan bo och arbeta utan att behöva göra alltför tidsödande resor mellan hem och arbete. (NUTEK)

2.8.1 Lokal – och regional arbetsmarknad

Karlskrona-Ronneby utgör en tydlig lokal arbetsmarknad och utbytet med pendlare är stort. Pendlingsutbytet med Karlshamn är också relativt stort. Möjligheterna att utnyttja kollektiva färdmedel till Karlskrona och Karlshamn är goda med restider mellan 20 och 35 minuter beroende på sträcka och färdmedel.



Lokal- och regional arbetsmarknad

Önskvärt är att restiden till exempelvis Kristianstad kan minska så att det blir rimliga restider för arbetspendling. Förbättrade kommunikationer ger en förstord arbetsmarknad som ökar valmöjligheterna inom arbetslivet. Synpunkterna återkommer bland annat i kapitel om kommunikationer, infrastruktur och mellankommunala frågor.

Pendlning 2003		
	Män	Kvinnor
Inpendling	1 924	1 006
från övriga kommuner i länet	1 247	773
från övriga län	677	233
Utpendling	1 895	1 350
till övriga kommuner i länet	1 273	1 122
till övriga län	622	228
Nettopendlning	29	-344
Antal i åldern 16 år och däröver		
Källa: Registerbaserad arbetsmarknadsstatistik, SCB		

Pendlingsstatistik för Ronneby kommun år 2003

Antalet arbetspendlare som reser ut från Ronneby dagligen är ca 3200 personer och antalet inpendlande är ca 2900 personer. (Enligt SCB, 2003) Karlskrona svarar för ungefär hälften av Ronneby:s pendlning.

2.8.2 Näringslivet och arbetsplatserna

I Ronneby finns ca 1 800 företag/arbetsgivare.

3 har över 500 anställda

3 har 200-499 anställda

14 har fler än 100 anställda

ca 80 har mellan 20-99 anställda

Många är ensamföretagare (ca 1100 st)

De flesta branscher finns representerade, men tonvikten ligger på industriell verksamhet och IT. Inom kommunen finns ett antal företagsbyar där företag kan hyra lokaler för både industri- och kontorsverksamhet.

Ronneby kommuns näringsliv utvecklas snabbt. Soft Center med Blekinge Tekniska Högskola (BTH) och ett stort antal företag används i många fall som förebild. Vi har i Ronneby en IT-profil som vi är stolta över och som vi vill att fler företag ska dra nytta av. Vi har också innovativa företag inom traditionell industri, inte minst inom verkstadsindustrin. Ett exempel är vattenskärningsföretagen, företag som bygger maskiner för bearbetning med vatten under högt tryck och också är leverantörer av bearbetade produkter. Golvföretagen Tarkett och Berg&Berg har en stark position på marknaden liksom träföretaget Gapro. Ronneby har en stark industritradition och därmed också en välutbildad arbetskraft. Nya branscher utvecklas och företag som arbetar med telefon och dator, de s k kundtjänstföretagen, har en mycket snabb utveckling. Här kan nämnas Sifo, Call4u och Gallup. Kommunen är mycket angelägen om att företag i nya branscher får goda utvecklingsmöjligheter. Ronneby har även en stor del landsbygdsföretag (jord- och skogsbruk) som utgör en stor del av arbetstillfällena i kommunen.

Det finns också stora och viktiga offentliga arbetsgivare i kommunen som exempelvis försvarsmakten, Landstinget i Blekinge och Blekinge Tekniska Högskola. Ronneby kommun är med sina drygt 2000 anställda den största arbetsgivaren. Landstinget Blekinge finns representerad på flera håll i kommunen. I Bräkne-Hoby bedrivs undervisning vid Landstinget Blekinges Folkhögskola, i Ronneby finns Ronneby Hälsocenter, för hälsovård tandvård och apotek.

Den hushållsinriktade detaljhandeln är en viktig del av den kommersiella servicen och är sammantaget en bransch med många sysselsatta. Dagligvarubutiker finns i alla tätorter (utom Saxemara). Ronneby centrum innehåller merparten av Ronneby stads och kommunens handel i övrigt. Här finns över 100 butiker.

De mindre orternas näringsliv

Näringslivet i Bräkne-Hoby är diversifierat, men präglas i stor utsträckning av träföretag. Backaryd har sitt största företag inom bilteknikområdet. Hallabro och Belganet har typiska småföretag inom träbearbetning och verkstadsindustri. Eringsboda har sågverket som största arbetsgivare. Listerby – Johannishus har få tillverkningsföretag. I Listerby finns ett möbelvaruhus.

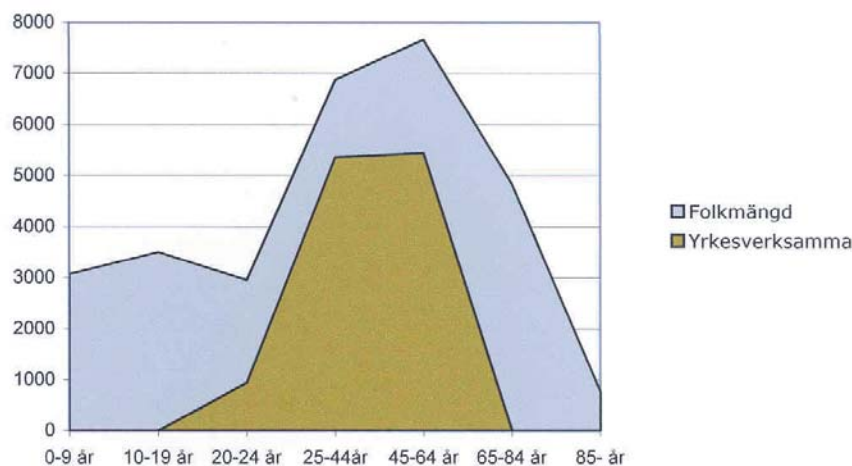
Förvärvsarbetande 2004

Andel (%) av alla i resp. ålder

	Män	Kvinnor	Totalt		Totalt
Kommunen				Riket	
20-24	54	53	53	20-24	53
25-44	83	76	80	25-44	80
45-64	77	72	75	45-64	75
20-64	77	72	75	20-64	75

Avser nattbefolkning (Källa: Registerbaserad arbetsmarknadsstatistik, SCB)

Antal sysselsatta i olika åldrar framgår av figur. Sysselsättningen är något lägre än rikets. Detta gäller särskilt åldrarna 20-24 år. (Tabellen är från år 2000).



2000-talet kommer troligen att innebära stora förändringar av näringslivet och vårt arbetsliv. IT-revolutionen kommer att slå igenom på flera sätt. Rationalisering av data och informationshantering sparar mycket rutinarbete och ger möjlighet till annan utveckling. Produktion av mjukvara i branschen är inte platsberoende. En vara kan utvecklas stegvis och flyttas till olika ställen i världen under sin tillkomst utan större transportproblem. Lokalt kan mycket arbete "av kontorskaraktär" utföras i hemmet. Sannolikt kommer detta att påverka samhällsstrukturen på skilda plan och sätt.

Arbetets sociala aspekt är kanske undervärderad. Känslan av att medverka i samhället, göra något positivt, ta sin del av ansvaret etc. kan vara viktigare än de ekonomiska aspekterna på arbete. Många positiva insatser görs också i samhället, utan att vara lönearbete t ex inom kultur och idrottsrörelse. Ideellt arbete och social ekonomi är också vedertagna begrepp inom EU. Lönearbetets omfattning diskuteras. Sverige har längre arbetstid än flertalet europeiska länder. En minskning av arbetstider har kanske positiva hälsoeffekt som medverkar till en meningsfull fritid etc. och som kanske också kompenserar produktionsbortfallet. Även detta ställer nya krav på samhällsplaneringen.

2.8.3 Blekinge Tekniska Högskola

I teknikparken Soft Center finns även högskolans verksamhet med huvudsaklig inriktning på programvaruutveckling. BTH har varit etablerad här sedan starten i september 1989. Soft Center rymmer, förutom BTH, även många företag av varierad storlek.

Blekinge har blivit utsedd till Årets studentregion 2005. Kommunerna i länet hoppas på att det kommer att innebära en ökad ström studenter till högskolans utbildningar. Blekinge Tekniska Högskola, BTH, utmanar och ställer krav på studenterna, men också på näringslivet och samhället som omger oss. Bara några meter skiljer oss från de framgångsrikaste företagen i regionen. Studenter och forskare deltar aktivt i utvecklingen och Blekinge Tekniska Högskola har blivit en drivkraft i en av Sveriges mest expansiva regioner inom IT och telekommunikation.



Blekinge Tekniska Högskola (BTH) på SoftCenter i Ronneby

Skolan tillhör fortfarande de mindre i landet och är tydligt inriktad mot IT och tillhörande teknik vilket innebär att det finns en känslighet för konjunktursvängningar.

ÅTGÄRDSSTRATEGIER FÖR KOMMUNENS UTVECKLING AV KUNSKAPSSAMHÄLLET

Den lokala arbetsmarknaden ges möjlighet att växa när elektrifieringen av kustbanan kommit till stånd. Ronneby ska fortsättningsvis kunna erbjuda goda förutsättningar för att utveckla näringslivet. Vi kan förmedla mark och lokaler inom ett brett spektrum. Med regionens flygplats mitt i kommunen, goda tågförbindelser, ett bra bostadsutbud och en väl fungerande kommunal service kan vi svara mot högt ställda krav.

För att gynna boende på annan ort än där studierna genomförs, finns förhoppning på regionalt samarbete där bostadsgarantin är regional istället för ortsberoende. Fria resor mellan campusorterna är en av flera processer för att kunna utveckla Blekinge som studentregion.

Ronneby kommun kommer aktivt att verka för att högskolans verksamhet ska utvecklas på ett positivt sätt till gagn för det lokala och regionala näringslivet. Samarbete mellan högskolan och näringsliv och samhälle ska fortsätta och bidra till utbyte av kunskap dem emellan.

"Blekinge Tekniska Högskola har sammanlagt ca 3 200 utbildningsplatser. 1300 av dessa platser finns i Ronneby och utbildar i bland annat företagsekonomi och entreprenörskap även med inriktning mot IT-branschen, datavetenskap, programutveckling, systemvetenskap, arbetsvetenskap och signalbehandling."

