

Undersökning om behovet av att upprätta en strategisk miljöbedömning

Styrande lagstiftning

Bedömningen är upprättad enligt Plan- och bygglagen (2010:900), Regeringens proposition 2016/17:200 om miljöbedömningar samt enligt Miljöbedömningsförordning (2017:996) inklusive bilaga.

Sammanfattning

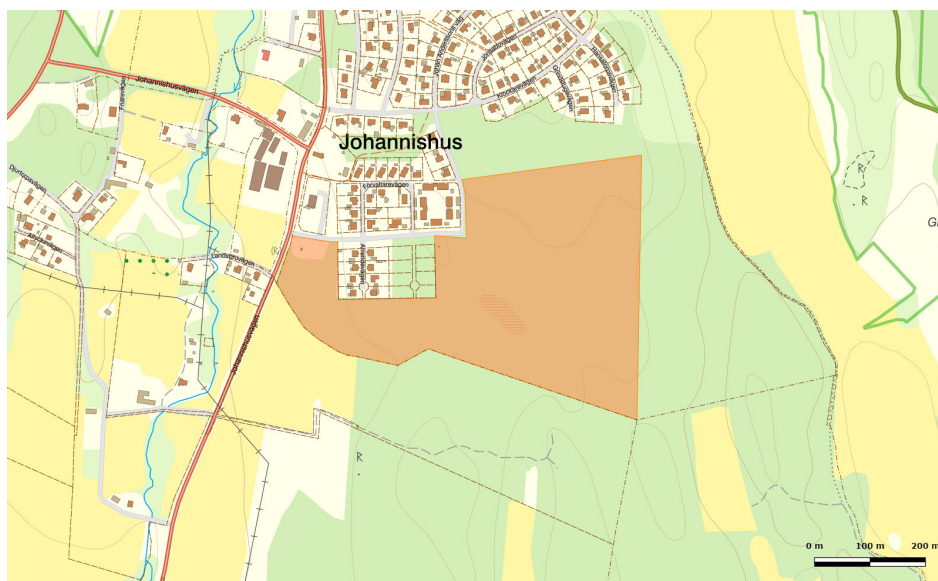
Planens syfte är att i enlighet med Plan- och bygglagen (2010:900) pröva att möjliggöra bostäder, förskola och vård- och omsorgsboende.

Beskrivning av planområdet

Planområdet ligger i Johannishus och angränsar till närbutik, befintlig bostadsbebyggelse och skog. Planområdet ligger inom fastigheten Hjortsberga 4:73 och är cirka 17 hektar. Det motsvarar ungefär det område som är utpekad i Ronneby Översiktsplan 2035 och som där är benämnt Jo-01.

Planområdet består idag av vegetation. Mest barrskog, en del lövträd, lite hygge och lite buskar. Inom planområdet är vegetationen yngre, men utanför planområdet finns en del ekar och andra äldre träd som kan ha ett högre naturvärde. En stor del av området består av tät skog som vuxit upp efter avverkning (troligtvis i början av 70-talet). I västra delen finns ett område som använts som betesmark på 00-talet.

Preliminärt planområde framgår av bilden nedan.



På bilden har planområdet en orange yta.

Innehållsförteckning

Undersökning om behovet av att upprätta en strategisk miljöbedömning	1
Styrande lagstiftning	1
Sammanfattning	1
Beskrivning av planområdet.....	1
Innehållsförteckning.....	3
Undersökning om en betydande miljöpåverkan kan antas.....	4
Identifiering av behovet om en strategisk miljöbedömning behövs	5
Platsen	5
Påverkan	13
Detaljplanen	17
Positiva aspekter.....	18
Behov av samråd	18
Bedömning i frågan om miljöpåverkan.....	18
Bedömningen grundas på följande	19
Bedömning om behov av miljökonsekvensbeskrivning.....	19
Planförfarande vid upprättande av detaljplan.....	19

Undersökning om en betydande miljöpåverkan kan antas

Följande två diagram tydliggör behovet av att genomföra en miljöbedömning.

Ett JA kräver en strategisk eller specifik miljöbedömning	JA	NEJ
Natura 2000		X
Detaljplan för tillståndspliktig verksamhet eller åtgärd enligt Miljöbedömningsförordningen MB-f 6 § första stycket		X
Detaljplan för tillståndspliktig Verksamhet enligt Miljöbedömningsförordningen MB-f Bilaga		X

Är svaret JA ovan behöver en *undersökning av behovet att upprätta en strategisk miljöbedömning* inte genomföras. Gå direkt vidare och upprätta en strategisk alternativt specifik miljöbedömning enligt 6 kap. MB.

Är svaret NEJ, vänligen gå vidare till nästa diagram.

Ett JA innebär att skyldigheten att upprätta en miljöbedömning <u>inte</u> gäller (Miljöbalken, 6 kap. 3 §)	JA	NEJ
Planen eller programmet syftar endast till att tjäna totalförsvaret eller räddningstjänsten		X
Planen eller programmet är enbart av finansiell eller budgetär karaktär		X

Är svaret JA ovan behöver en *undersökning av behovet att upprätta en strategisk miljöbedömning* inte genomföras. Gå vidare och fortsätt med övrigt planarbetet.

Är svaret NEJ, vänligen fortsätt till nästa sida för att identifiera behovet av en strategisk miljöbedömning.

Identifiering av behovet om en strategisk miljöbedömning behövs

Enligt Miljöbalken (1998:808) 6 kap. 6 § 1 p. ska kommunen identifiera omständigheter som talar för eller emot en betydande miljöpåverkan. Följande bedömning innebär att kommunen identifierar behovet av en strategisk miljöpåverkan.

Platsen

Den befintliga miljöns nuvarande känslighet

Inga hotade arter har identifierats. Föroreningar på grannfastigheten ska vara sanerade och tidigare verksamheter inom fastigheten ska inte varit av den karaktären att föroreningar lämnats.

- Ingen eller liten
- Inverkan
- Betydande

Radon

Enligt Ronneby kommuns översiktliga radonkartläggning utgörs området av ett normalriskområde för radon.

- Ingen eller liten
- Inverkan
- Betydande

Geologi

Det finns en geoteknisk utredning från 1981 som visar på goda grundförhållanden. Enligt utredningen består marken av morän som är siltig och sandig. Ovanpå den ett mullhaltigt ytskikt med sten och block. Under moränen block eller berg.

- Ingen eller liten
- Inverkan
- Betydande

Skredrisk

Området har inte kartlagts som riskområde för ras-, skred- eller erosion enligt SGI:s översiktliga kartläggning. Den geotekniska utredningen visar på goda förhållanden, så skredrisken torde vara låg.

- Ingen eller liten
- Inverkan
- Betydande

Översvämningsrisk

Planområdet ligger i sin helhet på minst +26,0 meter över havet. Risken för översvämning bedöms därför som liten. Det finns en lågpunkt i södra delen av planområdet som bör studeras i dagvattenhanteringen och eventuellt kan området behöva planeras därefter.

Ingen eller liten

Inverkan

Betydande

Ljuförhållanden på plats

Om högre bebyggelse tillåts nära befintliga bostäder kan dagsljuförhållanden på dessa påverkas. På grund av platsens förutsättningar (bevare naturvärden och promenadstråk) kommer troligen inga höga hus placeras så nära att de påverkas negativt. Platsen har överlag goda ljuförhållanden då den ligger relativt högt.

Ingen eller liten

Inverkan

Betydande

Lokalklimat

Bebyggelsens placering borgar för ett gott lokalklimat med skyddande vegetation kombinerat med solinstrålning.

Ingen eller liten

Inverkan

Betydande

Markföroreningar

Det har funnits en bensinstation på fastigheten Hjortsberga 4:173 (utanför planområdet, i närheten av det som idag är närbutik), den fastigheten är sanerad till en standard som är godkänd för bostäder.

Det finns en nyare bensinmack idag i nordvästra delen av planområdet, inom fastigheten Hjortsberga 4:73. Den har oljeavskiljare och ovanliggande cistern, så inget bör ligga i marken. Bensinmacken behöver troligen tas bort eller flyttas för att möjliggöra en bra trafiklösning och miljö för förskola och vård- och omsorgsboende.

Ett sågverk har funnits på 1970-talet i västra delen av planområdet. Sågverket hanterade varken tryckimpregnering eller dopp och bör därför inte ha lämnat rester i marken. På ungefär samma plats har det senare funnits en hage. I denna har björnloka besprutats i början av 2000-talet med Round Up. Inga gifter bör finnas kvar i marken.

Planområdet bör alltså inte ha några föroreningar i marken. Eventuellt kan något prov behöva tas för att säkerställa detta om bensinmacken flyttas. Detaljplanen medger inte någon industriell- eller annan liknande förorenande verksamhet.

Ingen eller liten

Inverkan

Betydande

Tillägg 2021-11-10:

Rättelse; fastigheten där den gamla macken låg är inte sanerad till sen standard godkänd för bostäder. Men markprover togs som visar att den är godkänd och inte behöver saneras.

Den nya macken är nu flyttad. Markprover har tagits som säkerställt att inga föroreningar har lämnats i marken.

Sågverket låg utanför planområdet (först väster om området, sen nordväst om området), med undantag för några meter in i nordvästra delen. Inga föroreningar bör finnas kvar i marken. De meter som sågverket kan använt ligger inom yta för infart till området och kommer således inte vara förskolegård.

Det område som besprutats med björnloka ligger där förskolegården skulle kunna hamna. RoundUp binder till yttlig jord, vilken kommer schaktas bort när området exploateras. Jorden kommer att provas och om marken visar sig vara förorenad ska den hanteras i enlighet med förordning om miljöfarlig verksamhet och hälsoskydd (1998:899).

Buller från omgivningen

Trafikbuller från Johannishusvägen kan förekomma. Hur förskola samt vård- och omsorgsboende påverkar bullernivåerna i närliggande bostadsområde beror på var de placeras. De bostäder i närheten som är mest känsliga för ökat buller är troligen de med uteplatser mot Öster Marksvägen. För att minska bullernivåerna för dessa vore det lämpligt att försöka få till en lösning som innebär att förskolan och vård- och omsorgsboende kan angöras utan att passera detta område.

Ingen eller liten

Inverkan

Betydande

Tillägg 2021-11-10:

Planarbetet har resulterat i att förskola och vård- och omsorgsboende möjliggörs i västra delen av planområdet, vilket innebär att trafikflödet till och från dessa inte passerar bostadsbebyggelsen. En bullerutredning har tagits fram (AFRY/Efterklang, 2021-06-16) som visar att bullernivåerna från omgivande trafik inte riskerar att överskrida gränsvärden, varken för bostäder eller förskolans och vård- och omsorgsboendets utemiljöer. Bedömningen kan ändras till ”Ingen eller liten påverkan”.

Förekomst av verksamheter som medför risk för omgivningen i eller i närheten av planområdet

Planen innebär inte att någon ny verksamhet etableras som innebär risk för omgivningen. Ingen verksamhet i omgivningen innebär en risk för omgivningen.

Ingen eller liten

Inverkan

Betydande

Grönytor i tätort

Idag är planområdet bevuxet med vegetation. Grönytor och/eller grönstråk kommer att sparas i planområdet. I närheten av planområdet finns fina rekreationsstråk som kan fortsätta användas även om planområdet exploateras.

Ingen eller liten

Inverkan

Betydande

Tätortsnära rekreationsområde

Det finns några mindre stigar, eller spår av stigar, inom planområdet. De två populära stigarna/stråken, som går till bland annat Rydsgården, är utanför planområdet. Hänsyn bör tas till befintliga stråk. Kanske kan stråken inom planområdet och dess närområde utvecklas vidare genom att de knyts ihop och/eller förbättras, vilket skulle kunna innebära att det blir lättare att nå målpunkter och kanske kan rekreationen i området. Den nya bostadsbebyggelsen inom planområdet får en attraktiv boendemiljö med närhet till rekreation i naturområden med hög kvalitet och skiftande karaktär.

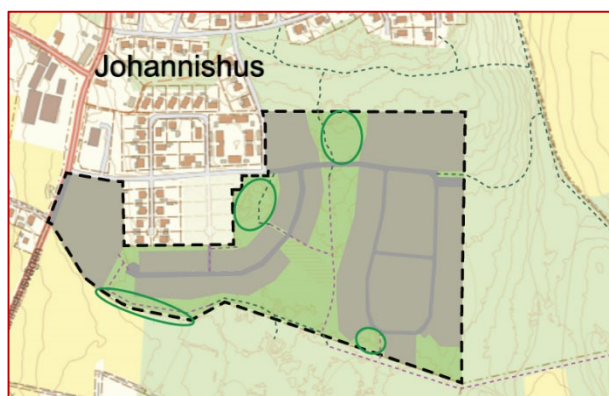
Ingen eller liten

Inverkan

Betydande

Tillägg 2021-11-10:

Ett bredare naturstråk samt flera mindre stråk och platser bevaras inom planområdet. Hänsyn har tagits till befintliga utflyktsplatser, stigar och stråk i området. Bilden nedan är från planbeskrivningen:



Gröna cirklar visar platser som valt att sparas. Brett grönstråk syns i mitten i nordsydlig riktning. Mörkgröna streckade linjer är befintliga stigar och lila är nya möjliga stigar.

Risken för att nuvarande verksamhet överträder miljökvalitetsnormer

Nuvarande verksamhet är skogsskötsel.

Ingen eller liten

Inverkan

Betydande

Riksintresse för naturvård

Området berörs inte av riksintresse för naturvård.

Ingen eller liten

Inverkan

Betydande

Riksintresse för friluftsliv

Området berörs inte av riksintresse för friluftsliv.

Ingen eller liten

Inverkan

Betydande

Riksintresse för geografiska bestämmelser

Området berörs inte av riksintresse för geografiska bestämmelser.

Ingen eller liten

Inverkan

Betydande

Riksintresse för högexploaterad kust

Det avsedda planområdet omfattar inte något riksintresseområde för högexploaterad kust.

Ingen eller liten

Inverkan

Betydande

Riksintresse för skyddade vattendrag

Området berörs inte av riksintresse för skyddade vattendrag.

Ingen eller liten

Inverkan

Betydande

Riksintresse för kulturmiljö

Området berörs inte av riksintresse för kulturmiljö.

Ingen eller liten

Inverkan

Betydande

Regionalt intresse kulturmiljö

Området berörs inte av det regionala kulturminnesvårds-programmet.

Ingen eller liten

Inverkan

Betydande

Arkeologi

Närmast fornlämning ligger strax väster om planområdet, på andra sidan Johannishusvägen (Boplats L1978:9750). 220 meter söder om planområdet ligger en annan (Röse L1979:5868). 370 meter öster om planområdet, på andra sidan åkern, ligger en tredje (Stensättning L1979:5799). Dessa bedöms inte beröras av planläggningen.

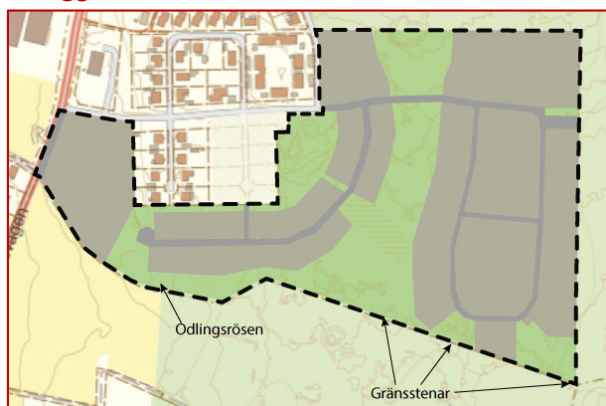
Enligt utsago ska planområdets södra del gränsa till Djurtorps by, som på 1700-talet låg mellan Johannishus och Listerby och det ska finnas ett odlingsröse och några gränsmarkeringar i planområdesgränsen eller strax utanför. Detta behöver utredas närmre. Om några intressanta lämningar finns, skulle dessa med fördel kunna ligga inom ett av de nya promenadstråken genom området och kanske på så sätt få lite ny uppmärksamhet.

Ingen eller liten

Inverkan

Betydande

Tillägg 2021-11-10:



Placering av det som troligen är lämningar i form av odlingsrösen och gränsstenar.

Särdrag i naturen

Inga särskilda särdrag i naturen finns inom planområdet.

Ingen eller liten

Inverkan

Betydande

Strandskydd

Inom planområdet finns ett område med sankmark och några avlånga fåror med lite vatten i (före detta avvattningsdiken från närliggande åkermark). Dessa före detta diken och sankmark kan eventuellt beröras av det generella strandskyddsområdet på 100 meter. Om så är fallet är inriktningen att pröva upphäva strandskyddet.

Ingen eller liten

Inverkan

Betydande

Naturreservat

Planområdet omfattas inte av några kommunala eller statliga naturreservat.

Ingen eller liten

Inverkan

Betydande

Djurskyddsområde

Planområdet omfattas inte av djurskyddsområde.

Ingen eller liten

Inverkan

Betydande

Växtskyddsområde

Planområdet omfattas inte av växtskyddsområde.

Ingen eller liten

Inverkan

Betydande

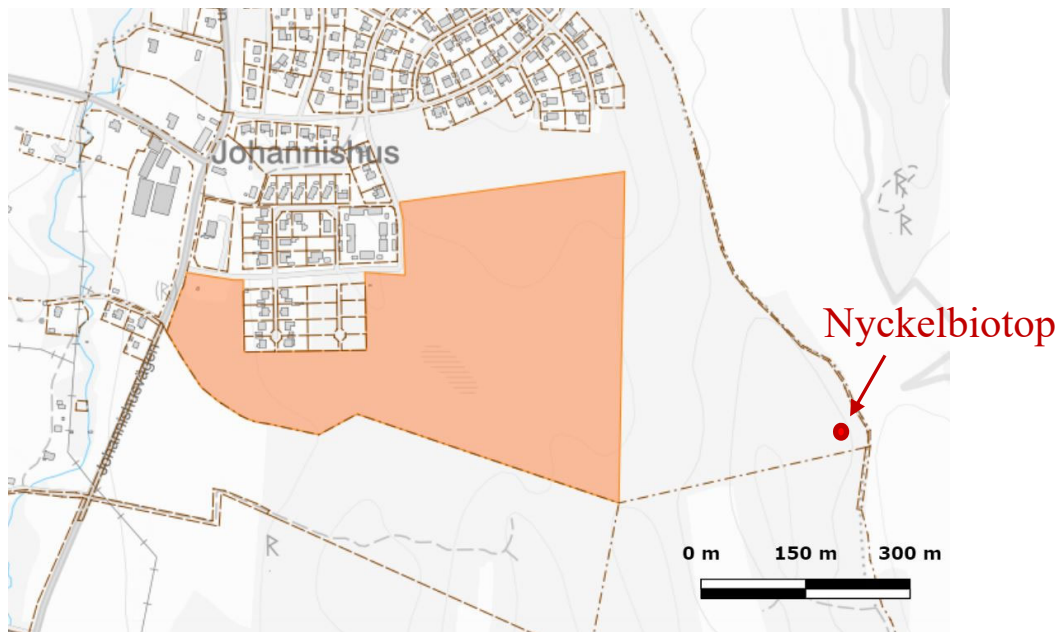
Biotopskydd

Planområdet omfattas inte av biotopskyddsområde. En liten nyckelbiotop finns i sydöstra hörnet av fastigheten, i anslutning till fynd av värdefull(a) art(er). Detta är dock utanför planområdet.

Ingen eller liten

Inverkan

Betydande



Miljöskyddsområde

Planområdet omfattas inte av miljöskyddsområde.

Ingen eller liten

Inverkan

Betydande

Vattenskyddsområde

Planområdet omfattas inte av vattenskyddsområde.

Ingen eller liten

Inverkan

Betydande

Naturminne

Några naturminnen finns inte utpekade i området.

Ingen eller liten

Inverkan

Betydande

Påverkan

Följande avsnitt behandlar planförslagets påverkan på omgivningen utifrån flera olika faktorer.

Projektets omfattning

Planarbetet avses pröva möjligheten för en förskola med 6 avdelningar och 120 barn, ett vård- och omsorgsboende med 4 avdelningar och 36 platser samt bostadsbebyggelse. Hittills vet vi inte vilken inriktning eller omfattning bostadsbebyggelsen kan få. Projektet kommer att ge en lokal påverkan men anses inte vara av en sådan omfattning att den anses som betydande.

Ingen eller liten

Inverkan

Betydande

Är planen del av ett större projekt?

Nej.

Ingen eller liten

Inverkan

Betydande

Dagvattenhantering

Dagvattnet från planområdet bör kunna hanteras på olika sätt. En dagvattenutredning kommer att göras för att utreda lämpliga alternativ.

Marken bör kunna infiltrera en viss mängd dagvatten. Moränen innehåller mycket sten och block men är i övrigt relativt finkornig, enligt den geotekniska utredning som gjordes för området 1981.

Två höjder finns i området, annars sluttar området söderut. Gamla avrinningsdiken från åkermark finns i södra delen av planområdet.

VA-infrastruktur finns i intilliggande områden och det bör gå att ansluta till dessa.

Ingen eller liten

Inverkan

Betydande

Tillägg 2021-11-10:

En dagvattenutredning har tagits fram (AFRY, 2021-06-30) som utrett områdets förutsättningar samt har gett förslag på utformning och placering av diken och dagvattendammar. Planförslaget har justerats för att möjliggöra dessa.

Påverkan på trafiksituationen inom och utom planområdet

Trafiken kommer att öka i området samt till och från området. Både bostadsbebyggelse och vård- och omsorgsboende genererar trafik, men mest påtagligt blir antagligen en ny förskola. En förskola genererar trafik med intensiva perioder i samband med hämtning och lämning av barn. Hänsyn till detta bör tas vid

val av placering av förskolan. Trafiksäkerheten vid Johannishusvägen behöver också ses över, då där idag inte finns någon säker passage över vägen. På västra sidan Johannishusvägen finns såväl busshållplats, gång- och cykelväg, en väg, plantskola och en väg väster ut. På östra sidan av Johannishusvägen finns planområdet, närbutik, ett område med bostadsbebyggelse samt gång- och cykelstråk till populära rekreationsområden. Mot denna bakgrund har Ronneby kommun bedömt att en trafikutredning krävs för den kommande detaljplanen.

Ingen eller liten

Inverkan

Betydande

Tillägg 2021-11-10:

Planarbetet har resulterat i att förskola och vård- och omsorgsboende möjliggörs i västra delen av planområdet, vilket innebär att trafikflödet till och från dessa inte passerar bostadsbebyggelsen. En trafikutredning har tagits fram (AFRY, 2021-06-10) som utrett områdets förutsättningar och gett förslag på utformning av korsningar, passager och vägar inom området. Planförslaget har justerats för att möjliggöra dessa.

Påverkan på landskapsbilden

Projektet kommer att inverka på landskapsbilden genom exempelvis trädgård. En del av bebyggelsen kommer också att vara synlig från olika håll. Dock är en stor del av området skyddat av vegetation. Om placeringen av planområdet hade varit mer österut eller mer söderut hade den öppna landskapsbilden påverkats väsentligt, men i valt läge lär bebyggelsen kunna följa landskapet på ett bättre sätt. I vissa delar av det som idag är tät skog kan detaljplanens genomförande innebära att värden görs synliga och/eller mer lättillgängliga, så som stenmurar och höjder med berg i dagen (utsiktsplatser).

Ingen eller liten

Inverkan

Betydande

Utnyttjande av mark

Planområdets placering och inriktning är vald med omsorg inom arbetet med översiktsplan för Ronneby 2035 för att utnyttja marken och befintlig struktur effektivt. Planområdet ligger i anslutning till befintlig bebyggelse och kan nyttja vägar, teknisk infrastruktur, samt använda och förbättra (underlaget till) befintlig service. De äldre träden med högre naturvärden, åkermarken, det öppna landskapet, samt de populära strövstigarna har lämnats utanför planområdet. Inriktningen är att förskola och vård- och omsorgsboende ska kunna kombineras.

Ingen eller liten

Inverkan

Betydande

Utnyttjande av vatten

Planområdet omfattar inte öppna vattenområden.

Ingen eller liten

Inverkan

Betydande

Utnyttjande av övriga naturresurser

Inga övriga naturresurser finns inom planområdet.

Ingen eller liten

Inverkan

Betydande

Alstrande av avfall

Planområdet kommer ansluta till kommunala avfallshanteringen och återvinningen.

Ingen eller liten

Inverkan

Betydande

Alstrande av föroreningar

Ett genomförande av detaljplanen kan innebära en mindre ökning av mängden föroreningar kopplat till den ökade vägtrafiken.

Ingen eller liten

Inverkan

Betydande

Alstrande av störningar

Planförslaget innebär en ökad trafik jämfört med dagsläget. Vi kommer behöva kolla närmre vad detta innebär. Bland annat räkna på bullernivåer för närboende, hur nya bilvägar, cykelvägar och gångstråk knyts ihop med de befintliga samt en säker passage över Johannishusvägen.

Ingen eller liten

Inverkan

Betydande

Tillägg 2021-11-03:

Bullerutredning och trafikutredning har tagits fram. Bullervärden bedöms inte överskridas och trafikutredningen föreslår utformning av korsningar och passager. Planförslaget har justerats för att möjliggöra dessa.

Risker

Planförslaget innebär inte etablering av någon riskbetonad verksamhet och planläggs inte heller i anslutning till någon sådan annan verksamhet.

Ingen eller liten

Inverkan

Betydande

Hälsa

En naturnära förskola har möjlighet att bidra positivt till både barns och lärares fysiska och mentala hälsa. Vidare planeras förskolan kunna anslutas till den befintliga gång- och cykelvägen längs Johannishusvägen, till stigar som leder till olika målpunkter, t.ex. Rydsgården. Förhoppningsvis kan detaljplanen möjliggöra uppförande av ett vård- och omsorgsboende med en stimulerande närmiljö i form av förskola, närbutik och plantskola, människor i rörelse och ett offentligt rum utanför som öppnar för både planerade och spontana möten.

Ingen eller liten

Inverkan

Betydande

Miljö

Förslaget ansluter till befintlig bebyggelse, närbutik, viss service (t.ex. närbutik med postombud), vägar och teknisk infrastruktur. Det ansluter även till gång- och cykelväg till Listerby (där ytterligare service, bättre bussförbindelser och samåkningsmöjligheter finns). I närheten finns möjlighet till flera olika sorters rekreation. Områdets placering möjliggör ett effektivt markutnyttjande, minskat bilberoende och mindre miljöpåverkan jämfört med en mer extern placering.

Ingen eller liten

Inverkan

Betydande

Detaljplanen

I denna del beskrivs vad detaljplanens regleringar och byggrätt bedöms innebära för miljöpåverkan.

Ger planen möjlighet till miljöpåverkande verksamheter?

Nej.

Ingen eller liten

Inverkan

Betydande

Avser planen att reglera miljöpåverkande verksamheter?

Nej.

Ingen eller liten

Inverkan

Betydande

Har planen betydelse för andra planers miljöpåverkan?

Nej.

Ingen eller liten

Inverkan

Betydande

Överensstämmelse med kommunens lokala miljömål

Genom att lokalisera planområdet i anslutning till befintlig bebyggelse, service och stråk bidrar detaljplanen aktivt och strategiskt till att uppnå Ronneby kommuns miljömål.

Positiva aspekter

Detaljplanen kan antas få en positiv inverkan på följande:

- Befintliga rekreationsstråk kan utvecklas vidare. Möjliggöra att knyta ihop gång- och cykelvägen med olika rekreationsområden. Underlätta att nå vissa målpunkter (rekreation).
- Ökat underlag för kollektivtrafik och andra satsningar.
- Ansluter till befintlig infrastruktur.
- Möjlighet att kombinera förskola med vård- och omsorgboende.
- Social hållbarhet. Erbjuder olika sorters boenden och möten.

Behov av samråd

Utöver identifieringen av omständigheter som talar för eller emot en betydande miljöpåverkan ovan, ska kommunen enligt Miljöbalken (1998:808) 6 kap. 6 § 2 p. samråda i frågan om betydande miljöpåverkan. I 5 kap. 11 § PBL finns ett undantag gällande omfattningen på samrådet som innebär att kommunen enbart behöver samråda med länsstyrelsen och de kommuner som kan antas bli berörda av planen eller programmet, om myndigheten eller kommunen inte redan i identifieringen kommer fram till att en strategisk miljöbedömning ska göras.

Tillägg 2021-11-10:

Kommunen har samrått med länsstyrelsen. Länsstyrelsen inkom med sitt yttrande 2020-06-01. Länsstyrelsen inkom även med ett samrådsyttrande på detaljplanen 2021-02-26.

Bedömning i frågan om miljöpåverkan

Kommunen ska efter undersökningen i ett särskilt beslut avgöra om genomförandet av planen, programmet eller ändringen kan antas medföra en betydande miljöpåverkan (MB 6 kap. 7-8 §§). Beslutet ska redovisa de omständigheter som talar för eller emot en betydande miljöpåverkan. Beslutet ska göras tillgängligt för allmänheten. Det är inte reglerat vem som fattar beslut om genomförandet kan antas medföra en betydande miljöpåverkan, utan det får avgöras i varje enskilt fall.

Ett JA innebär att planen bedöms kunna medföra en betydande miljöpåverkan.	JA	NEJ
Planen bedöms innebära betydande miljöpåverkan. En strategisk miljöbedömning med miljökonsekvensbeskrivning enligt Miljöbalkens 6 kap 9-19 §§ bedöms därför behöva genomföras.		X

Bedömningen grundas på följande

- En utbyggnad av planområdet medför *inte* någon betydande påverkan på området.
- Detaljplanen nedför *inte* någon direkt eller indirekt negativ påverkan på riksintresseområden.
- Genomförandet av planen bedöms *inte* innebära några risker för människors hälsa.
- Miljökvalitetsnormer för luft och vatten bedöms *inte* överskridas till följd av planen.

Bedömning om behov av miljökonsekvensbeskrivning

Utifrån ovanstående görs bedömningen att en miljökonsekvensbeskrivning inte behövs. Frågan beslutas formellt mellan samråd och granskning.

Planförfarande vid upprättande av detaljplan

Om detaljplanen kan antas medföra en betydande miljöpåverkan ska kommunen enligt 5 kap. 7 §, plan- och bygglagen (2010:900) tillämpa ett utökat förfarande vid upprättande av detaljplanen. Observera att det för detaljplan som antas medföra betydande miljöpåverkan gäller 30 dagars granskningstid.